

Niğde Dumlupınar İlkokulu ve Dönemi Yapıları İçindeki Yeri

Zeynep Ertuğrul^{1*}

¹Sanat Tarihi Bölümü, Edebiyat Fakültesi, Anadolu Üniversitesi, Eskişehir, Türkiye

*Corresponding author: zkedik@anadolu.edu.tr

⁺Speaker: zkedik@anadolu.edu.tr

Presentation/Paper Type: Oral / Full Paper

Özet -Bu çalışmada Niğde kent merkezinde 20. Yüzyıl başında inşa edilmiş eğitim yapıları içinde yer alan günümüzdeki Dumlupınar İlkokulu Yapıları incelenecektir. Niğde bu dönemde Batı anlayışında inşa edilmiş eğitim yapıları ile öne çıkmaktadır. Günümüzde Anadolu Lisesi, Öğretmen Evi ve Dumlupınar İlkokulu olarak kullanılan yapılar bunlara örnek olarak verilebilir. 19. Yüzyıl ve 20. Yüzyıl başında Niğde ve ilçelerinde Rumların yoğun bir yerleşimi bulunmaktaydı. Bölgede Rum Ortodoks tebaanın ihtiyaçları için çok sayıda yapı inşası ile karşılaşmaktadır. Bu yapılardan biri de Niğde Alaeddin tepesi üzerinde bulunan Dumlupınar İlkokuludur. Yapı Merkez Rum Kilisesi olarak bilinen Hagios Prodromos Manastırının ek yapılarından biridir. Yapının inşasına 1902 yılında başlandığı ve 1911-13 yılları arasında kiliseye bağlı Rum Ortodoks Okulu olarak kullanıldığı bilinmektedir. Okul yapısı Birinci Dünya Savaşı sırasında kışla olarak kullanılmış ve Cumhuriyetin ilanından itibaren ilkokula dönüştürülmüştür. Günümüzde de Dumlupınar adı ile aynı işlevini devam ettirmektedir. Yapı kareye yakın dikdörtgen planlı, bodrum üzerine iki katlı bir ana bina ve ona eklenmiş farklı seviyelerde tek katlı iki bölümden oluşmaktadır. Eğimli bir arazi üzerinde yer alan yapının her cephesinde farklı bir düzenleme anlayışı karşımıza çıkmaktadır. Yapının cephe özellikleri Avrupa kaynaklı bir eklektizmin özelliklerini taşımaktadır.

Keywords- Niğde, Osmanlı, Rum, Mimari, Eklektizm

Abstract – In this work we will study in detail Dumlupınar Primary School which is one of the educational buildings constructed at the beginning of 20th century in Niğde city center. During that time, Niğde appears to be an important city with its educational buildings with western influence. Examples of these buildings are now used as Anadolu High School, Teacher's House and Dumlupınar Primary School. Greek minorities had a strong population in Niğde and around in 19th Century and at the beginning of the 20th century. So many buildings were built for the needs of Greek orthodox community. One of them is Dumlupınar Primary School on the Niğde Alaeddin hill. It is a supplementary structure of the Hogios Prodromos Monastery also known as Central Greek Church. The construction was started in 1902 and used as Greek Orthodox School of the church between 1911 and 1913. The school was used as military barracks in World War I and after the declaration of the Turkish Republic it was transformed to primary school. Today, it is doing the same function with the name of Dumlupınar. The building is on an inclined ground and all facades have different styles. The properties of the facades have some similarities of eclecticism originated from Europe.

Keywords – Niğde, Ottoman, Ottoman Greeks, Architecture, Eclecticism

I.GİRİŞ

19. Yüzyıl Osmanlı kentlerinde, toplumsal ve mekânsal olarak büyük değişikliklerin yaşandığı bir dönemdir. Bu değişimlere Bir taraftan batılılaşmanın mimariye yansımaları olarak karşımıza çıkan yapı tiplerinin inşası, bir yandan da bu tarihsel süreç içinde kaybedilen topraklardan Anadolu'ya gelen göçler, kentlerin nüfuslarında artışa neden olmuştur. Anadolu'nun pek çok kentinde yönetim merkezini oluşturan Hükümet Konakları, ticaretin gelişmesi ile ihtiyaç duyulan; bankalar, hanlar, oteller ve ulaşım da değişimin en önemli adımı olan demiryoluna bağlı

olarak yapılan Gar ve iskele binaları, kent sosyal yapısının ihtiyaç duyduğu, hastane, postane ve şüphesiz batılı anlayışta eğitim veren okullar inşa edilmiştir [1]. 19. yüzyıl sonundaki Anadolu kentinin gösterdiği niteliklerle günümüz kentlerinin mekânsal nitelikleri karşılaştırıldığında günümüz modern kentlerinin çekirdeğinin oluşumunda bu değişim sürecinin izleri hala hissedilmektedir. Niğde bu değişimin izlerini sürebildiğimiz kentlerden birisidir [2].

Kentin ilk adı bereketi simgeleyen bir tanrıçadan gelmektedir. İbni Bibi'de Nakida olarak geçen kelime günümüzde Niğde halini almıştır [3]. Türk Döneminde

kentin en önemli alanı Alaeddin tepesindeki bu kaledir. 1330'lu yıllarda Niğde'ye gelen İbn Battuta Kalenin doğusundan geçen Karasu'nun şehrin içinde bulunan bağ ve bahçeleri sulamak için önemli bir kaynak olduğunu yazar [4]. Kent 14.yy. Eretnaoğulları'nın eline geçmiştir. Büyük bir kısmının harap halde olduğu şehri Sungur Bey imar etmiş ve güneydeki sur kapısının dışında kendi adına bir cami yaptırmıştır. Şehir 15.yy. sonunda Osmanlıların eline geçince güneydeki sur kapısı civarında, içinde bez dokumalar ve halı satışı yapılan 60 dükkânlı bedesten inşa edilmiştir. Bu dönemde Niğde, Karaman eyaletine bağlı bir sancak merkezidir. Ancak şehir, Kayseri ve Konya gibi iki önemli ticaret merkezinin kontrol alanı içinde kalması, çevresindeki coğrafi koşulların zorluğu, tarıma elverişli toprakların sınırlı olması yüzünden gelişmemiştir. 18. yüzyılda P. Lucas Niquede'e olarak bahsettiği kentin harap halde olduğunu belirtmiştir. 1813'de MCdonald Kinneir surların henüz ayakta duran kısmından bahsederek taşlar arasında mermer sütun ve sütun başlıklarına rastladığını anlatır. 1834'de burayı ziyaret eden Texier şehrin harap haldeki bir hisarın etrafında yer aldığını ve çevredeki tepeler üzerinde ayrı mahallelerden meydana geldiğini yazar. Aynı tarihlerde Hamilton şehrin nüfusunu 6.000 olarak vermiştir. 2. Mahmut döneminde Karaman bir eyaletken Niğde ve Aksaray buraya bağlı birer sancak ve mutasarrıflık merkezidir. 1876 tarihli İdare-i Umumiye-i Vilayet nizamnamesinde bu bölünme vilayet, liva, kaza, nahiye ve köy olarak sıralanmıştır. Bu örgütlenmede Niğde bir liva merkezi ve mutasarrıflık olmuştur. 19. Yüzyıl sonlarında Niğde'nin Tepe Viran, Kayabaşı ve Şehiriçi adlı başlıca üç bölümden meydana geldiği bunların arasındaki geniş düzlüğü kaplayan alanın ise mezarlık olduğu anlatılır. Cuinet şehirde 84 cami ve mescit, 36 medrese, 1 kütüphane, 3 kilise ve 6 hamam bulunduğunu yazar [5].

Konya Vilayet Salnamesine göre 1868-1869 yıllarında Niğde'nin 80 mahalle ve köyünde 89.376 nüfus vardır. Şehir merkezi nüfusu ise 9.928'dir. 1878 yılında il merkezi ile merkeze bağlı köylerde 98.253 kişi yaşamaktadır. 1884 yılında merkez nüfusu 15.956'dır. Bu sayının 7.255'i Müslüman, 8701'i de Rum'dur. 1889 yılında merkez ve köylerinde 39.244 nüfus bulunmaktadır. Bu nüfusun 24.432'si Müslüman, 14.812'si Gayri Müslüm'dür. Şehir merkezinde yaşayan 10.385 kişinin 7.128'i Müslüman, 2.340'ı Rum, 809'u Ermeni, 98'i Protestan ve 10'da yabancı uyrukludur [6].

Niğde sancağı 1892 ve 1903'de Konya Vilayetine bağlıdır. 2. Meşrutiyetten sonra bağımsız sancak haline getirilmiştir. 1889 Vilayet salnamesine göre Niğde'de 10 medrese, kütüphane, Müslüman olmayan öğrenciler için 6 ilkokul, eski usulde eğitim yapan 45 ve yeni usulde eğitim yapan 1 okul vardır. Cuinet 1890'ların ilk yıllarında Niğde sancağında Müslüman öğrencilerin okuduğu 2 idadi (lise), 1 rüştiye ve 26 iptidaide (ilkokul)'de toplam 1200 erkek öğrenci, kız ilkokulunda 130 kız öğrencinin eğitim gördüğünü yazar. Bu dönemde Rum Ortodoksların birer erkek ve kız okulu ile Ermeni Gregoryenlerin bir karma okulu bulunmaktadır [7].

Cumhuriyet'in ilanından sonra 1924 tarihli Teşkilatı Esasiye Kanununun 89. Maddesi ile sancaklar kaldırılmıştır. İdari bölünme düzenlemesinde Niğde Vilayet olmuştur. Niğde'nin Rum Ortodoks nüfusu 19. Yüzyılda kaleye yakın Kaya Başı bölgesinde oturmaktaydı. Nüfus mübadelesiyle Yunanistan'a gitmelerinin ardından buraya Makedonya'dan gelen göçmenler yerleştirilmişlerdir. Eski kent çekirdeğinin doğusunda büyük bir cadde etrafında yeni bir kent merkezi oluşturulmuştur.

II. MATERYALLER VE METOD

Cumhuriyetten önce oldukça yoğun Rum ve Ermeni nüfusuna sahip olan Niğde kentinde yapı işlerinde çoğunlukla gayrimüslimlerin çalıştığı görülmektedir. Kentte bu dönemden kalan mimarlarının Rum oldukları düşünülen üç okul yapısı karşımıza çıkmaktadır. Çalışmamızın ana konusunu bu okullardan biri olan Dumlupınar İlköğretim Okulu oluşturmaktadır. Yapının tarihçesi verilerek sanat tarihi yöntemlerine göre mimari tanıtımı yapılacaktır. Ardından aynı tarihlerde inşa edilmiş kent içindeki bu dönem yapıları ile karşılaştırılmaları yapılacak ve dönemi içinde süsleme ve tasarım anlayışı açısından değerlendirilecektir.



Foto 1- Dumlupınar İlkokulu

Dumlupınar İlkokulu: Günümüzde Eskisaray Mahallesi denilen, Alaeddin tepesi üzerinde bulunan yapı Merkez Rum Kilisesi olarak bilinen Hagios Prodromos Manastırının eklerinden biridir [8]. Yapı hakkında yazılı kaynaklar bulunmamakla birlikte 1902 yılında inşasına başlandığı ve 1911-13 yılları arasında yakınında bulunan kiliseye bağlı okul olarak kullanılmaya başlandığı düşünülmektedir [9]. Eğimli bir araziye inşa edilmiş olan bina Birinci Dünya Savaşı sırasında kışla olarak kullanılmış ve Cumhuriyetin ilanından sonra ilkokula dönüştürülmüştür. 1923 yılından itibaren Dumlupınar adı ile bilinmektedir. 1916 ve 1956 yıllarında iki yangın geçiren yapı günümüzde de ilköğretim okulu olarak kullanılmaya devam etmektedir.



Dumlupınar İlkokulu Konum Planı
(Niğde Kültür Envanteri 2009 s.138)



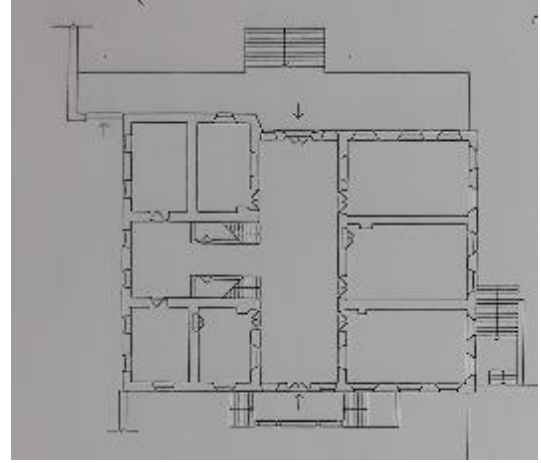
Foto 2- Dumlupınar İlkokulu doğu cephe



Foto 3- Dumlupınar İlkokulu güney cephe

Dumlupınar İlkokulu kareye yakın dikdörtgen planlı, bodrum üzerine iki katlı bir ana bina ve ona eklenmiş birbirinden farklı seviyelerde tek katlı iki bölümden oluşmaktadır. Yapı cepheleri neoklasizmin ağırlıklı olarak hissedildiği eklektik bir tarzda inşa edilmiştir. Ana binanın her cepesinde farklı bir düzenleme görülmektedir. Günümüzde kullanılan giriş doğu cephede, ön bahçe zemininden bodrum katı boyunca yükseltilmiştir. Bahçeden tek kollu bir merdivenle ulaşılan demir parmaklıklarla çevrili kısımda eksende giriş kapısı yer almaktadır. Kapiya göre simetrik olarak

düzenlenmiş cephede kuzey doğu köşe üç pencere genişliğince, iki kat boyunca öne çıkarılmıştır. Dikdörtgen giriş kapısı bir kemer kalınlığı kadar duvardan içe çekilerek, üzerine iki renkli yarım daire kemer içinde aynı formda pencere yerleştirilmiştir. Pencere ve kemer eğrisi arasında barok bir madalyon bulunmaktadır. Yapının tüm cephelerinde alt katta dikdörtgen pencereler kullanılmıştır. Pencerelerin etrafında dışa taşırılarak yapılmış silmeler siyah renk taş kullanılarak ayrıca vurgulanmıştır. Bu katta pencereler üzerindeki üçgenlerin iç kısmında testere dişi süslemeler bulunan alınlıklar yer almaktadır. Yapının üst katında kemer eğrileri ve çerçeveleri dışa taşırılarak vurgulanmış basık kemerli pencereler kullanılmıştır. Cephelerde kat ayrımları zemin kat ve üst kat döşemeleri seviyesinden geçirilmiş taş profilli silmelerle verilmiştir.

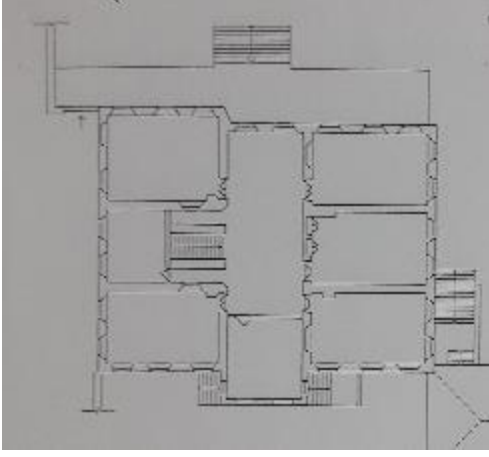


Çizim 1- Dumlupınar İlkokulu alt kat planı

Girişin bulunduğu cephede yapının zemin katında bugün kullanılan doğudaki giriş ile batıdaki yapının asıl ana girişi olması gereken bölümü birbirine bağlayan bir koridorun güneyinde birbirine eş büyüklükte kare planlı tek girişleri olan üç sınıf bulunmaktadır. Koridorun kuzeyinde ortada üst kata çıkan ikili bir merdiven yer almaktadır. Merdivenin iki yanında yine eş büyüklükte ve kuzey duvarlarında birer niş bulunan iki oda bulunmaktadır. Bu kattaki sınıf ve odaların ahşap zemin ve kapı eşikleri vardır. Koridor ve merdivenin arkasında kalan kütüphane olarak kullanılan oda ise dökme mozaiktendir. Tüm odalar ve sınıflar düz tavanlıdır. (Çizim 1)



Foto 4- Dumlupınar İlkokulu güney cephe



Çizim 2- Dumlupınar İlkokulu alt kat planı

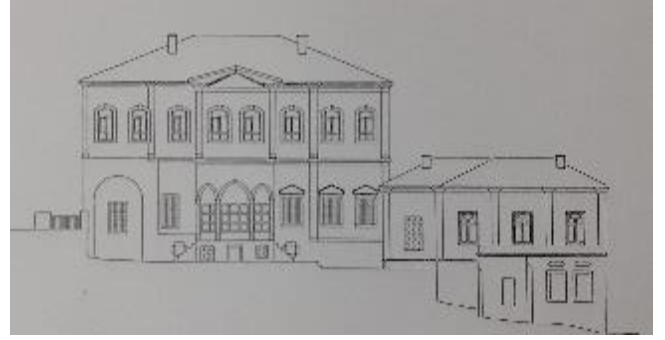
Üst katta yaklaşık alt katın planı tekrarlanmaktadır. Koridorun iki yanında sınıflar yer almakta ancak merdivenin yanındaki sınıflarda buraya bakan pencereler bulunmaktadır. Bu duvarlar diğerlerinden daha kalın tutulmuş ve köşeleri pahlanmıştır. Zemin kat batı giriş bölümünün üzerine gelen kısım üst katta dışa taşırılmış ve burası daha sonra kapatılarak sınıfa dönüştürülmüştür. Son derece aydınlık olan sınıfların zeminleri ahşaptandır ve kapı eşiği bulunmamaktadır. Koridor ve sınıfa dönüştürülmüş bölümün zemini dökme mozaiktir. Tüm mekanlar alt katta olduğu gibi düz tavanlıdır. Yapının bodrum katı ise uzun zaman kömürlük olarak kullanılmış, günümüzde depoya dönüştürülmüştür. (Çizim 2)



Foto 5- Dumlupınar İlkokulu batı cephe detay

Yapının ana cephesi, bahçeden ulaşılan, düzenleme olarak oldukça dikkat çeken batı cephesidir. Cephede zemin katta bahçeden iki yandan merdivenlerle ulaşılan iyonik süslemeleri bulunan, 4 sütun üzerine oturan, ortadaki daha geniş tutulmuş üçlü bir kemer açıklığı oluşturulmuş giriş bölümü ile ulaşılmaktadır. Merdivenlerle ulaşılan sahanlıkta kalkık kemerli giriş

kapısı bulunmaktadır. Kapı geniş bir silme oluşturacak şekilde yuvarlak kemer ile çevrelenmiştir. Bu iki kemerin kilit taşlarını bir akantus yaprağı ve bir kartuş süslemesi birleştirmektedir. (Çizim 3)



Çizim 3- Dumlupınar İlkokulu batı cephesi

Üst katta girişin üzeri dışa taşkın olarak yükseltilmiş ve üçgen bir alınlıkla sonlandırılmıştır. Ana giriş Yapının geneli sarı taştan inşa edilmiştir. Ancak alt kat pencere çerçevelerinde ve arka girişteki sütunlarda siyah renk taş kullanılmıştır. Kiremit kaplı kırma çatıya geçiş cephelerden kalın profilli silmelerden oluşan dar bir saçakla yapılmıştır.



Foto 6- Dumlupınar İlkokulu bodrum kat

Ana yapının bodrum katı farklı dönemlerde yapılan eklemelerle günümüzdeki halini almıştır. Ancak kullanılan malzemelerin farklılığı bize bu katın özgün planını anlama imkânı sağlamaktadır. Bu katta yapının ortasında taşıyıcı olarak kullanılmış payeleri birbirine bağlayan yuvarlak (beşik) kemerlerden oluşan bir hat yer almaktadır. Aslında beş kemer açıklığından oluşan bodrum kat yandaki alanlara duvarlar örülesi sebebiyle ortada üç, yanlarda birer kemer açıklığından oluşan mekanlara dönüştürülmüştür.



Foto 7- Dumlupınar İlkokulu ek bina

Yapının köşesine bitişik olarak inşa edilmiş ek bölüm yarım bodrum üzerine tek katlıdır. Yuvarlak kemerli, sonradan kapatılmış pencere açıklıklarının bulunduğu bodrum kata giriş, avlu seviyesinden dört basamak aşağıya inilerek ulaşılan dikdörtgen bir kapı ile sağlanmaktadır. Ana yapının köşesi ile birleştirilmiş sekiz basamaktan sonra daraltılmış dört basamakla ulaşılan dikdörtgen giriş yer almaktadır.

III. TARTIŞMA

Osmanlı Devletinde Tanzimat'la birlikte gayrimüslimlere verilen haklarla yoğun olarak inşa edilen azınlık okullarından biri olan Dumlupınar İlkokulu Niğde'de ki Rum azınlık için yanında bulunan kiliseye bağlı olarak inşa edilmiştir. Kent merkezinde bu yapı ile yaklaşık aynı tarihlerde inşa edilmiş iki okul yapısı karşımıza çıkmaktadır



Foto 8- Anadolu Lisesi

Bu yapıların ilki günümüzde Anadolu Lisesi olarak kullanılan aslında Niğde İdadisi olarak inşa edilmiş yapıdır [10]. Temeli 1902 yılında atılan yapı 1930'lu yıllarda tamamlanabilmiştir. Bir dönem lise olarak kullanıldıktan sonra Ortaokula devredilmiş, yapıya 1939-40 yılları arasında mutfak ve öğrenci yurdu eklenmiştir. 1949 yılında Liseye çevrilmiş uzun yıllar bu amaçla kullanılmış ve 1989'da Anadolu Lisesine dönüştürülmüştür. Günümüzde de bu işlevi devam etmektedir.



Foto 9- Öğretmen Evi

Diğer yapıımız Darül Muallimin Mektebi olarak inşa edilmiş günümüzde Öğretmen Evi olarak kullanılan Yeşilburçlu bir Rum mimar tarafından tasarlanan yapının 1915 yılında inşasına başlanmış ve 1930'larda tamamlanmıştır [11]. Yapı Birinci Dünya Savaşı sırasında iki yıl askeri amaçla kullanılmıştır. Ardından sırasıyla Sakarya İlkokulu, Niğde Orta Mektep, Sanat Enstitüsü, Öğretmen Okulu ve Endüstri Meslek Lisesi olarak kullanılmıştır. 1950 yılında geçirdiği yangının ardından 1953 yılında Ticaret Lisesine dönüştürülmüştür. 1986 yılında yapılan onarımın ardından Öğretmen Evi olarak kullanılmaya başlanmıştır. Günümüzde de bu işlevini devam ettirmektedir [12].

Dumlupınar İlkokulu Kiliseye bağlı bir okul olarak Alâeddin Tepesine yakın ve Rum nüfusun yoğun olduğu bölgede, onların kullanımına uygun olarak mahalle ölçeğinde inşa edilmiştir. Bu anlayışta Niğde'nin Rum nüfusunun yoğunlaştığı ilçelerde Uluğağaç Rum Okulu, Hasaköy Aksos Rum Okulu ve Ballı Rum Okullarında olduğu gibi benzer anlayışta ve ölçekte yapılar inşa edilmiştir [13]. Diğer iki okul yapısı ise Hükümet Konağı ile vurgulanan günümüzde de kent merkezi özelliğini koruyan alanda inşa edilmiştir ve kent ölçeğinde hizmet vermeleri düşünüldüğü için oldukça anıtsal ölçekte yapılarıdır. Yapılar inşa edildikleri dönemden itibaren işlevlerini sürdürdükleri için günümüzde oldukça iyi durumdadırlar. Üç yapıda ağırlıklı olarak Neoklasizm ağırlıklı eklettik bir üslup karşımıza çıkmaktadır. Bu yapılarda her katta aynı pencere düzenlemelerinin devam ettirilmesi, girişlerin ve yapı köşelerinin vurgulanması, kat ayrımlarının zeminler hizasından geçirilen profilli silmelerle sağlanması, kapı ve pencere kemer eğrilerini izleyen silmeler gibi ortak süsleme özellikleri karşımıza çıkmaktadır. Özellikle üçgen alınlıkla vurgulanmış girişler ve pencereler neoklasik üslubun en önemli detayları olarak kullanılmıştır. Bu yapıların tip proje oldukları, yani planlarının kurumlar tarafından kent ölçeğine göre seçilerek gönderildikleri bilinmektedir. Ancak yapının inşasında yerel ustalar ve bölgesel malzemeler kullanılmaktadır. Nitekim Niğde'deki bu yapılarda bölgeye has sarı taş ana malzeme olarak kullanılmıştır. Kentte bir sanatçı adı karşımıza çıkmasa da sözlü kaynaklardan ustaların merkeze çok yakın bir

köy olan Yeşilburçlu Rum mimarlar olduğu bilgisine ulaşılmıştır.

[13] “Osmanlı Ve Cumhuriyet Dönemlerinde Rum Toplumunun Kültürel Katkılarından Örnekler” *Mimarlık, Eğitim, Tıp, Bilimler, Diplomasi, Sağlık, Endüstri Ve Ekonomi Sergi Kitabı.*

IV. SONUÇ

Niğde ‘de 20. Yüzyıl günümüze gelemeyen Hükümet Konağı dışında üç eğitim yapısı başında inşa edilmiştir. Yapılar Erken Cumhuriyet Dönemi olarak adlandırdığımız 1900 ve 1930’lar arasına tarihlendirilmektedir. Ancak Niğde’deki bu üç yapının cephelerinde tercih edilen süsleme batı kökenli bir tarihselcilik barındırmakta ve cephelerde antik Yunan ve Rönesans döneminden süsleme öğeleri karşımıza çıkmaktadır. Oysa Bu tarihlerde İstanbul, Ankara, İzmir Konya gibi kentler başta olmak üzere Eskişehir, Kastamonu gibi kentlerde Birinci Ulusal Mimarlık Dönemi adını verdiğimiz mimaride ağırlıklı olarak Osmanlı Klasik Dönemi ve Konya’daki Selçuklu yapılarının cephe öğelerinin yeniden canlandırılarak yapılarda kullanıldığı bir mimari anlayış görülmektedir. Dönemin Ulusalcılık anlayışına uygun olarak Mimar Kemalettin’in ve Mimar Vedat Bey’in öncülüğünü yaptıkları bu üslup pek çok Anadolu kentinde de karşımıza çıkmaktadır. Niğde’nin son dönem Osmanlı ve Erken cumhuriyet dönemi yapılarında bu üslubun karşımıza çıkmamasının en önemli nedeni Kurtuluş savaşı sırasında işgal edilmeyen kentlerimizden biri olması ve malzeme ile ustaların yerel kalmasıdır. Tanzimat ile birlikte Avrupa devletlerinin desteğini arkalarına alarak pek çok haklar elde eden gayrimüslim tebaa dolayısıyla Rum ustalar cephelerde Osmanlı mimarisine dayalı bir ulusalcılık yerine Batının tarihselciliğini tercih etmişlerdir. Kurtuluş Savaşı sonrasında yıkılmış ve harap bir kent olmaması ve yeni yapı ihtiyacı duyulmaması nedeniyle de incelediğimiz tarihsel dönem içinde Niğde’de Birinci Ulusal Mimarlık Dönemi üslubunda yapılar karşımıza çıkmamaktadır.

KAYNAKÇA

- [1] Aktüre Sevgi, “Osmanlı Devletinde Taşra Kentlerindeki Değişimler”, *Tanzimat’tan Cumhuriyet’e Türkiye Ansiklopedisi*, C. 4, 1985 s. 891
- [2] Darkot 1964: s. 253
- [3] Gabriel 1962: 17
- [4] A. Akşit, “Selçuklular Devrinde Niğde’nin Fiziki Yapısı” Niğde tarihi Üzerine s.25
- [5] O. Soydan, “Kültürel Miras Olarak ‘Nahitiya Niğde’”, *Akademik Bakış Dergisi* Sayı: 54 Mart - Nisan 2016 “
- [6] Anonim 1967: 29
- [7] Anonim 1982: 6168
- [8] E. Yassıbaş, *Niğde de Ortodokslar*, Niğde Üniversitesi Sosyal Bilimler Enstitüsü Tarih Anabilim Dalı Ortaçağ Tarihi Bilim Dalı, yayınlanmamış Yüksek Lisans Tezi, Niğde 2010
- [9] T. C. Niğde Valiliği *Niğde Kültür Envanteri* 2009 s. 138, Niğde 2009
- [10] R. Toptaş, “Niğde İdadisi”, *Turkish Studies International Periodical for the Languages, Literature and History of Turkish or Turkic Volume 12/26*, p. 185-222
- [11] R. Toptaş, “Niğde Sancağı Dârümuallimîn Mektebi”, *Asos Journal Akademik Sosyal Araştırmalar Dergisi*, Yıl: 5, Sayı: 60, Aralık 2017, s. 321-341
- [12] <http://www.nigdeogretmenevi.com.tr/tarihce.html> (Erişim tarihi 17 Nisan 2013)