

Tarihi Çevrede Restorasyon Sonrası Engellilerin Yaşadıkları Zorlukların Bir Örneklem Üzerinde İncelenmesi

Ali TELLİ^{1*}, Celil ÇELİK²⁺ ve Ahmet MESTAN³

¹Mülkiyet Koruma ve Güvenlik/Sivil Savunma/Dumlupınar Üniversitesi, Kütahya, Türkiye

²Fen Bilimleri Enstitüsü, Osmangazi Üniversitesi, Eskişehir, Türkiye

³Fen Bilimleri Enstitüsü, Gazi Üniversitesi, Ankara, Türkiye

*Sorumlu Yazar: ali.telli@dpu.edu.tr

+Sunucu: celil.celik@dpu.edu.tr

Sunum / Bildiri Türü: Sözlü / Tam Metin

Özet-Yaşamlarını doğuştan ya da sonradan, kalıcı ya da geçici engelli olarak geçirmeye mecbur kalan insanların yaşamlarını toplum ile bütünleşik ve dışlanma duygusu hissetmeden geçirmeleri esastır. Dolayısıyla tüm hizmetlerin, insanların fiziksel hareket kabiliyetlerine bakılmaksızın, sürdürülebilir ve ulaşılabilir biçimde sunulması ve beklentilerin mümkün olan en üst düzeyde karşılanması gerekmektedir. Topluma katılımları her anlamda teşvik edilen engelli bireylerin eğitim, iş, ulaşım vb ihtiyaçlarının karşılanması ve değerlendirilmesi noktasında yapılan çalışmalar gün geçtikçe artmaktadır. Ulaşılabilirlik kavramının yapıları çevrenin tüm bileşenlerine uyacak alternatif çözüm üretilebileceği öngörülmektedir. Ancak, bu ulaşılabilirlik yaklaşım ve kodlarının tarihi yapıları çevrede yapılması, korumanın tabiatı gereği mümkün olmayabilmektedir. Bu çalışmada, yeni yapı ve yaşam alanlarında gerek toplumsal gelişme ve gerekse de buna paralel mevzuat güncellemeleriyle engelli bireylere karşı mimari ulaşılabilirliğin sağlanmasına rağmen tarihi yapıları çevrede ulaşılabilirliğin aynı oranda sağlanamayabileceği bağlamında, Kütahya ilinde bulunan Seyhan Konağı yenilemesini irdelenmektedir. İşlev değişimi sonucu eğitim amaçlı kullanılmaya başlanan ve kamusal kimlik kazanan yapının, engelli personel, öğrenci, ziyaretçi vb bireyler açısından işlevsel ve etkili ulaşılabilirliği bağlamında geldiği nokta değerlendirilerek çözüm önerileri sunulmaktadır.

Anahtar Kelimeler- Engelli, Ulaşılabilir Hizmet, Tarihi Yapı ve Eser, Restorasyon, Ulaşılabilirlik, Akreditasyon.

Investigation of the Difficulties of the Persons with Disabilities in the Historical Environment After Restoration on A Sample

Abstract- People who are obliged to pass through their lives both innately and later with a disability are the main factors for passing through the society and feeling of exclusion. This means that regardless of whether all people have limited physical mobility, sustainable and accessible service and anticipation needs to be at a high level. Collecting means that disabled people participating in every sense of education, work, transportation, etc. and the evaluation of these problems is increasing day by day but it may not be possible to carry out many accreditations due to the fact that these works are done in historical streets, historical buildings and work groups which continue to live with us during our similar history. As robust individuals, the concept of accessibility is envisaged to be able to produce alternative solutions suitable for all kinds of challenging conditions such as space, space, and environment. In this study: Although all functional accessibility environments are provided against disabled people in new building groups and living spaces, accessibility in the historical environment and historical building groups can be created in the same way. After the restoration of a historical site in Kütahya, which has been hosted by many civilizations throughout its history, the restoration of a public institution into a training building and the evaluation of usability and transportation difficulties that can be created in terms of people such as disabled people students.

Keywords– Disabled, Accessible Service, Historical Structure and Works, Restoration, Accessibility, Accreditation.

1.İÇERİK

Tüm canlılar gibi insan da yaşamını doğada özgür ve bağımsız bir şekilde sürdürmek, yaşama her alanda katılmak zorundadır. Fakat her insan yaşamını gerek doğuştan ve gerekse de sonraki süreçte geçirdiği hastalık, kaza ve benzeri nedenlerle eşit bir şekilde sürdürmeyebilmekte, fiziki ve sosyal çevresinde bir takım özel uygulama ve önlemlere ihtiyaç duyabilmektedir. Bu özel şartlar da engellilik ve ulaşılabilirlik kavramlarının temel çıkış noktasını oluşturmaktadır.

Engelliliğin insanlık tarihiyle eş zamanlı geçmişinde engelli bireylere bakımın, dönemlere göre farklılıklar göstermesinin (5) yanı sıra, engellilik tanımı dünyada çeşitli kuruluş ve örgütler tarafından farklı şekillerde ifade edilmiştir. Dünya Sağlık Örgütü (WHO) bu kavramları yetersizlik (impairment), özürülük, (disability) ve engellilik (handicap) olmak üzere üç farklı şekilde tanımlamaktadır (1). Birleşmiş Milletler Sakat Hakları Bildirgesi'ne (United Nations Declaration of Disability Rights) göre bu kavramlarda sakatlık, bireyin yaşantısında kendi kendisine yapması gereken işleri her hangi bir noksanlık sonucu yapamaması; özürülük, herhangi bir bozukluğa bağlı olarak bireyin normal kabul edilen işlev ve davranışlarında yaşadığı geçici ya da kalıcı kayıp; engellilik ise doğuştan veya sonradan oluşan sebeplerle kişinin normal kabul edilen sosyal rolünün engellendiği olumsuz durumlar olarak ifade edilmektedir (2).

Bu kavramlar, Türkiye'de de birçok devlet kurumu tarafından tanımlanmıştır. Türk Dil Kurumu (TDK)'na göre sakat, *Vücutunda hasta veya eksik bir yanı olan; özürülü, kusuru olan, defolu*; engelli, *vücutunda eksik veya kusuru olan* olarak tanımlanmaktadır (4). Sosyal Hizmetler ve Çocuk Esirgeme Kurumu'nun tanımına göre engelli; doğuştan veya sonradan herhangi bir hastalık veya kaza sonucu bedensel, zihinsel, ruhsal, duygusal ve sosyal yeteneklerini çeşitli derecelerde kaybetmesi nedeniyle normal yaşamın gereklerine uyamaması bağlamında korunma, bakım, iyileştirme, danışmanlık ve destek hizmetlerine ihtiyacı olan kişilerdir (3). Dolayısıyla engellilik kavramı ortak bir anlam bağlamında kısaca bir eksiklik olarak tanımlanmaktadır.

Engellilik ayrıca sağlıklı insanlar için de kısmi ya da geçici durumlar arz edebilmektedir. Örneğin hamilelik, geçici sakatlık, çocukluk, yaşlılık vb durumlar da engellilik kapsamına girmektedir (6). Ekonomik İşbirliği ve Kalkınma Örgütü (OECD), Avrupa Birliği (AB) ve Türkiye verilerine göre, dünya nüfusunun yaklaşık %15'i engelli bireylerden oluşmaktadır (7). Engelli bireylerin da yaşamlarını bağımsız bir şekilde sürdürebilmeleri, günlük hayata katılımları kamusal olduğu kadar, vicdani bir haktır. Dolayısıyla diğer ülkelerde olduğu kadar Türkiye'de engelli bireylerin toplum hayatına katılımlarını mümkün kılacak uluslararası çalışma ve yatırımlar gerçekleştirilmektedir. Bunlardan en önemlileri, 47 Avrupa ülkesinin katılımıyla 1949 yılında Avrupa'da demokrasi ve insan haklarını güçlendirmek amacıyla kurulmuş Avrupa Konseyi kurulmuş (8), Avrupa Kentsel şartı Avrupa Konseyi'nin Yerel ve Bölgesel Yönetimler Kongresi gerçekleştirilmiş (9), WHO'nun yaptığı çalışma ile International Classification of Impairments, Disabilities and Handicaps (ICIDH) (10) yapılmıştır. Bu hizmetlerin Türkiye ayağı ise Aile ve Sosyal Politikalar Bakanlığı, Sosyal Hizmetler ve Çocuk Esirgeme Kurumu, Zihinsel Engelli Çocuklar Birliği ve Engelliler Derneği gibi kurum ve sivil toplum kuruluşları eliyle devam etmektedir.

Çizelge 1: Engelli Bireylerin Yaşadıkları Hakkında Bir Araştırma (14)

Engel Grubu	Nüfus Oranı (%)
Görmede zorluk yaşayanlar (2)	1.4
Duymada zorluk yaşayanlar (3)	1.1
Konuşmada (konuşma bozukluğu, tutukluk, kekemelik gibi nedenlerden dolayı) zorluk yaşayanlar (4)	0.7
Yürümeye, merdiven çıkmada / inmede zorluk yaşayanlar (4)	3.3
Bir şeyler taşımada / tutmada zorluk yaşayanlar (4)	4.1
Yaşıtlarına göre öğrenmede / basit dört işlem yapmada / hatırlamada dikkatini toplamada zorluk yaşayanlar (4)	2.0

Engelli bireylerin toplumda etkin ve etkili bir durumda olabilmesi için fiziksel ve sosyal tüm zorlukların ve dolayısıyla tüm bağımlılıklarının en aza indirilmesi gerekmektedir. Yapılan bir araştırmada (14) fiziksel ve mimari engellerin, engelli bireylerin karşı karşıya kaldıkları en büyük engel türü olduğu sonucuna varılmıştır (Çizelge 1).

Evrensel tasarım, herkes için tasarım gibi kavramlarla da ifade edilmekte olan (23) ulaşılabilirlik, farklı kaynaklarda farklı tanımlar ile irdelenmekte ve bu farklı tanımlar, ulaşılabilir olmanın engelsiz bireylerin bağımsız bir şekilde sürdürebildikleri yaşamı ifade etmektedir. Bir ürüne, araca, hizmete veya çevreye mümkün olduğunca çok insanın ulaşabilmesi (15) olarak tanımlanan ulaşılabilirlik, başka bir kaynakta ise temel ölçütleri yürüme mesafesi, işlevler arası süre ve bağlantılar, arazi yapılandırma yönü ve örüntüler olan etkinlik ve ilişkiler olarak ifade edilmiştir (16). Bununla birlikte Birleşmiş Milletler (BM) tarafından kabul edilen sözleşmelerin çoğunda ulaşılabilirlik kavramına ayrımcılığa engel olma, eşitliği sağlama işlevlerinin yüklendiği de görülmektedir (17). Her Türlü Irk Ayrımcılığının Ortadan Kaldırılması Sözleşmesi'nde kamuya açık fiziksel mekân ve hizmetlere eşit düzeyde ulaşma anlamında kullanılmıştır (18). Mimari olarak ulaşılabilirlik kavramı değerlendirildiğinde ise bir engellinin tüm mahallere tek, güvenli ve kısa sürede ulaşması anlamı taşımaktadır.

Türkiye'de engelli bireylerin, ulaşılabilirlik bağlamında zorluk yaşadıkları alanlar fazladır. Engelli bireylerin de diğer insanlar gibi yaşama katılmaları, hayattan soyutlanmamaları ve kendilerini eksik hissetmemeleri için mevcut düzenlemeler tüm bu alanlarda yapılmalıdır. Yeni yapılacak düzenlemeler ise engelli bireyler düşünülerek planlanmalıdır. Engellilerin kendi ihtiyaçlarını karşılamada, eğitim, yapı ve doğal çevrede, istihdam ve iş hayatında ve sosyo-kültürel alanlara katılımda çektiği zorlukların en aza indirilmesi gerekmektedir. Yapılan istatistiksel araştırmalarda engelli bireyler özel sektörde, kamu sektöründe (Çizelge 3), eğitim sektöründe, öğrenci (Çizelge 4) olarak var olduğu ispatlanmıştır (Çizelge 2).

Çizelge 2: Engelli Çalışanların İstatistiği (19)

Yıllar	Çalıştırmakla Yükümlü Olunan Engelli Birey Sayısı		Çalışan Engelli Birey Sayısı	
	Kamu	Özel	Kamu	Özel
2017	7.834	110.672	10.268	96.720

2016	8.206	104.966	10.822	92.413
2015	8.432	99.262	10.696	84.370
2014	8.417	101.823	10.422	84.706
2013	9.514	97.689	11.804	80.434
2012	10.246	97.322	12.358	77.547
2011	10.496	86.607	12.347	71.088
2010	11.718	79.943	12.603	66.359
2009	12.086	70.550	12.653	58.876
2008	11.593	70.326	11.286	55.077

Çizelge 3: Engelli Memur İstatistiği (20)

Yıllar	Engelli Memur Sayısı
2017	49.873
2016	43.151
2015	40.655
2014	34.078
2013	32.787

Çizelge 4: Eğitim alan öğrencilerin yıllara göre dağılımı (21)

Öğretim Yılı	Okul Sayısı	Öğretmen Sayısı	Öğrenci Sayısı			Toplam
			Özel Eğitim Okullarında	Özel Eğitim Sınıflarında	Kaynaştırma Eğitiminde	
2016	-	1.3	12.00		242.48	333.
2017	62	9	48.212	42.900	6	598
2015	-	1.2	11.59		202.54	288.
2016	68	5	49.206	36.742	1	489
2014	-	1.2	10.59		183.22	259.
2015	54	6	43.796	32.265	1	282
2013	-	1.2			173.11	242.
2014	48	9.733	40.505	29.094	7	716
2012	-	1.2	10.34		161.29	220.
2013	61	4	33.877	25.477	5	649
2011	-				148.75	212.
2012	814	7.607	42.896	20.968	3	617
2010	-					151.
2011	753	6.843	40.189	18.576	93.000	765
2009	-					128.
2010	700	6.005	36.599	15.712	76.204	515
2008	-					114.
2009	670	5.695	30.671	13.015	70.685	371
2007	-					96.0
2008	561	4.758	28.252	9.252	58.504	08
2006	-					92.1
2007	537	4.979	27.439	9.643	55.096	78

2005	-					79.6
2006	495	4.680	25.238	8.921	45.532	91
2004	-					72.4
2005	480	4.524	22.082	8.130	42.225	37
2003	-					62.9
2004	441	3.441	19.895	7.405	35.625	25
2002	-					56.6
2003	490	3.385	17.988	6.912	31.708	08
2001	-	2.334	17.320	6.912	29.074	53.3
-						06
2002	342					

Çizelgelerden de görüldüğü üzere engelli çalışan ve eğitime katılan engelli öğrenci sayısı oldukça fazladır. Engelli çalışanların gerek eğitim gerek iş hayatındaki olanaklarını iyileştirmenin, bu bireylerin yaşam kalitesine olduğu kadar iş yaşamlarına pozitif anlamda ciddi bir şekilde katkı sağlayacağı açıktır. Kamuda görev yapan ve kamu kurumlarını geçici bir süreliğine bir işi olduğu için kullanan engelli bireylerin yaşadıkları zorluklar araştırılmıştır.

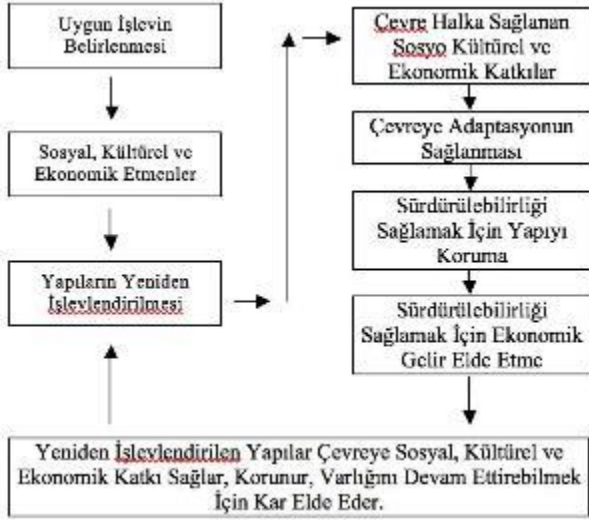
Çizelge 5: Kamuda hizmet ve hizmet binalarının ulaşılabilirlik durumu (22)

	Cevap Durumu	Toplam Bina Sayısı	Tek/Çok Katlı Bina Sayısı	Asansör Bulunan/Bulunmayan Rına Sayısı	Sesli Anons Sistemi Olan/Olmayan-Asansör-Savısı	Hissedilebilir Zemin	Yanılgan/Yanılgmayan Rına	Fiziksel Düzenleme	Yanılgan/Yanılgmayan Rına	Uygun Tuvalet	Bulunan/Bulunmayan Rına	İndüksiyon Sistemi	Rulunan/Rulunmayan Rına	Görme Engelli Kişiler	Rakımdan Web Savfalarının	İşitme Engelli Kişiler	Rakımdan Web Savfalarının	İşaret Dili Bilen Personel				
Toplam	1.546	29.795	14.970	14.825	32.51	10.006	1.671	3.148	1.731	28.064	14.332	15.463	7.354	22.441	70	29.725	68	1.361	102	1.327	233	1.320
Yüzde	56,46	50,24	49,76	32,51	34,68	67,49	34,68	65,32	5,81	94,19	48,10	51,90	24,68	75,32	0,23	99,77	4,76	95,24	7,14	92,86	15,00	85,00

Kamu kurum ve kuruluşları üzerinde yapılan bu araştırma sonucunda kamu binalarının engelli bireylerin kullanımı ve ulaşılabilirliği açısından çok uygun olmadığı sonucuna ulaşılmıştır. Dolayısıyla bu binalarda gerek ulaşılabilirlik ölçütlerine uygun mimari tasarımlar gerekse de aynı bağlamda başarılı uygulamalar yapılması önem arz etmektedir. Bazı durumlarda ulaşılabilirlik yapılacak ufak düzenlemeler ile kolaylıkla sağlanabilmektedir. Bu düzenlemeler parklar, yollar, yaşam alanları, eğitim, sosyal-kültürel vb. tüm yapıllı çevrede söz konusu olabilmektedir (24). Engelliler gerek eğitim gerekse de iş hayatına aktif olarak buldukları için bu alanlarında özel ve güvenli bir şekilde tasarlanması ve uygun hale getirilmesi de diğer tüm kamusal mekânlarda olduğu gibi mimari ulaşılabilirlik kapsamının oluşturmaktadır.

Tasarlanacak, tadilatı yapılarak yeniden işlevlendirilecek ya da restore edilecek yapıllı çevrede; görsel algılama, okunabilir plan çözümü ve dış ve iç mekânların mimari dilde farklılaşması, sınır işaretleri, diğer işaret ve simgeler gibi,

ulaşılabilirliğe yönelik birçok çözüm yolu bulunmaktadır. (Şekil 1)



Şekil 1: Yapıların yeniden işlevlendirilmesi (32)

Tarihi yapıların restore edilerek gerek özgün işlevinde ve gerekse de yeni işlevler yüklenerek kullanılması, kültürel mirasın korunması bağlamında son yıllarda oldukça sık başvurulan bir uygulamadır. Özellikle 2863 sayılı Kültür ve Tabiat Varlıklarını Koruma Kanunu'nun yerel yönetimlere ve diğer başka bazı kamu kurum ve kuruluşlara taşınmaz kültür varlıklarını kamulaştırma yetkisi vermesi, söz konusu kurum ve kuruluşları bu tarihi yapıları genellikle kamusal işlevler yükleyerek kullanma yönünde teşvik etmektedir. Bununla birlikte 5378 sayılı Engelliler Hakkında Kanun'un geçici 2. maddesinde yer alan

“Kamu kurum ve kuruluşlarına ait mevcut resmî yapılar, mevcut tüm yol, kaldırım, yaya geçidi, açık ve yeşil alanlar, spor alanları ve benzeri sosyal ve kültürel alt yapı alanları ile gerçek ve tüzel kişiler tarafından yapılmış ve umuma açık hizmet veren her türlü yapılar bu Kanunun yürürlüğe girdiği tarihten itibaren sekiz yıl içinde engellilerin erişebilirliğine uygun duruma getirilir”

([http://eyh.aile.gov.tr/mevzuat/ulusal-](http://eyh.aile.gov.tr/mevzuat/ulusal-mevzuat/kanunlar/engelliler-hakkinda-kanun)

[mevzuat/kanunlar/engelliler-hakkinda-kanun](http://eyh.aile.gov.tr/mevzuat/ulusal-mevzuat/kanunlar/engelliler-hakkinda-kanun))

Hükmü, bu tarihi yapıları da diğer tüm kamu binaları gibi kapsamaktadır. Dolayısıyla koruma mevzuatı bağlamında çok sıkı hükümlere dayanan yenileme etkinliklerinin, uzun yıllar boyunca yaşanan deneyimlerle şekillenmiş ulaşılabilirlik mevzuat ve kodlarıyla birlikte yorumlanması, böyle projelerin çok ciddi bir yaklaşımla ele alınmalarını zorunlu kılmaktadır. Çalışmada örneklem olarak, yenileme sonrasında özgün işlevinin dışında işlevlendirilerek bir kamu kurumunun eğitim birimi olarak kullanılması amaçlanan tarihi Seyhan Konağı'nın tüm kullanıcılarına yönelik ulaşılabilirliğinin değerlendirilmesi yapılarak sonuç ve önerileri değerlendirilmektedir.

2. İNCELEME VE TASARIM

Türkiye'nin İç batı Anadolu bölümünde yer alan Kütahya (Cotyaeum, Kotiaecion, Cotiaecion), kuruluşu MÖ 3000 yıllarına uzanan bir şehirdir. Bu kadim kent; Kütahya Kalesi, tarihi Germiyan Sokağı, Saat Kulesi, mevcut işleviyle Adliye olarak kullanılmakta olan tarihi Hükümet Konağı (33) gibi

oldukça zengin taşınmaz kültür varlıkları envanterine sahiptir. Mevcut haliyle kentin diğer konumlarına oranla çok daha fazla korunmuş olan, geçmişi Anadolu Selçuklu Beyliklerinden Germiyanlılarına dayanması nedeniyle ismini de buradan alan Germiyan Sokak ise tarihi konakların yoğun olarak bulunduğu bölgedir. (Şekil 2).



Şekil 2. Tarihi Germiyan Sokak Planı (34)



Şekil 3. Tarihi Germiyan Sokağı

Germiyan Sokak'ta bulunan konakların büyük bir kısmı Kütahya Kültür Varlıklarını Koruma Bölge Kurulu tarafından tescil edilmiş ve koruma altına alınmıştır. Burada geçen tescil kavramı, korunması gerekli olan taşınmaz kültür ve tabiat varlıklarının mevzuatla belirlenmiş kamu kurumlarının kararıyla belirlenmesi ve ulusal kültür varlığı envanterine geçirilmesini (35) ifade etmektedir. Bu tip taşınmaz kültür varlıklarının yeniden işlev kazandırılması için yetkili koruma bölge kurulunun onayladığı rölöve, yeniden tasarımı ve yenileme projelerine uygun uygulama yapılması ve bunun sonrasında yapıların koruma bölge kurulunca onaylı projesi ve işlevine uygun biçimde kullanılması gerekmektedir.

Taşınmaz kültür varlıklarında uluslararası kabul gören çeşitli yenileme tekniklerinin uygulanması söz konusudur. Gerek projelendirme ve gerekse de yenileme aşamasında temel amaç yapının özünü dokunmamak ve tarihsel değerini kaybetmesine ya da bu değerini azaltmasına yol açabilecek uygulama ve yaklaşımlardan kaçınmaktır. Bunun için gerek projelendirme, gerek uygulama ve gerekse de kullanım süreçlerinde akademik bakış açısı izlenmeli; gelişmiş güzel düzenleme, malzeme seçimi ve tadilat yapılmamalıdır.

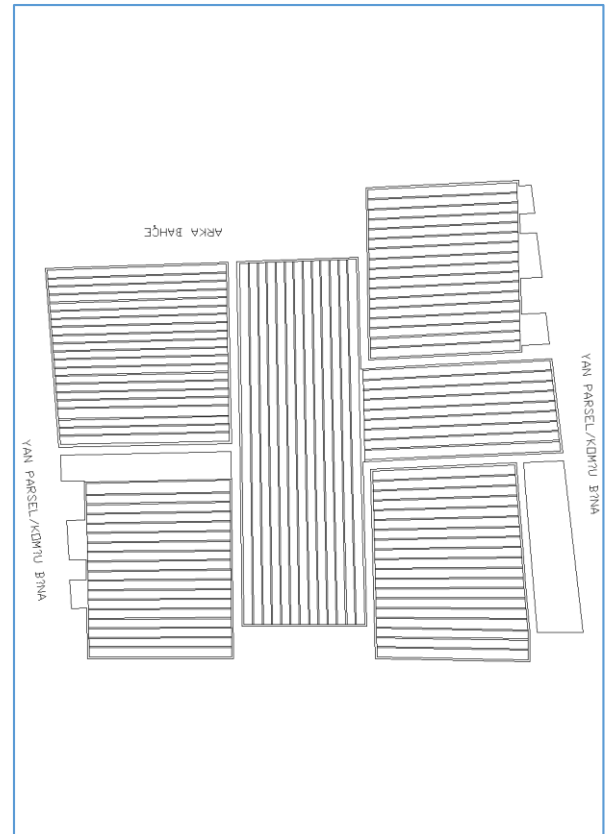
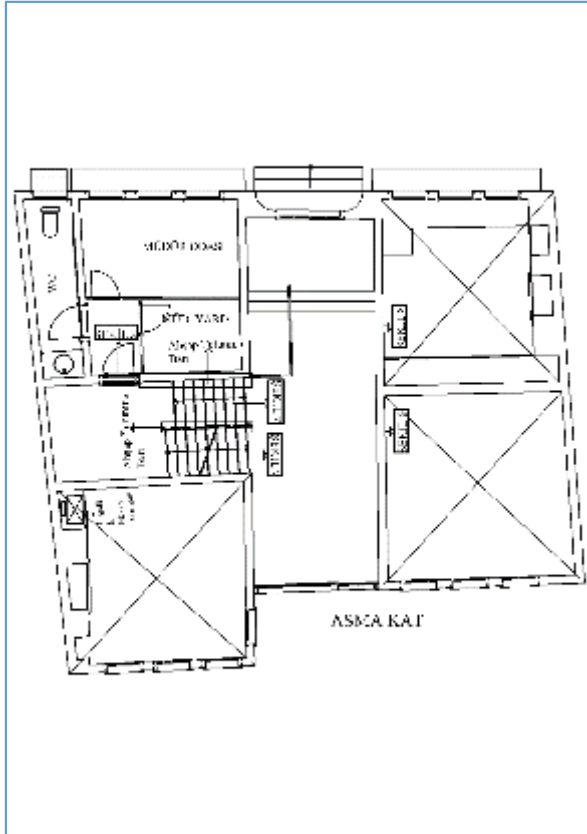
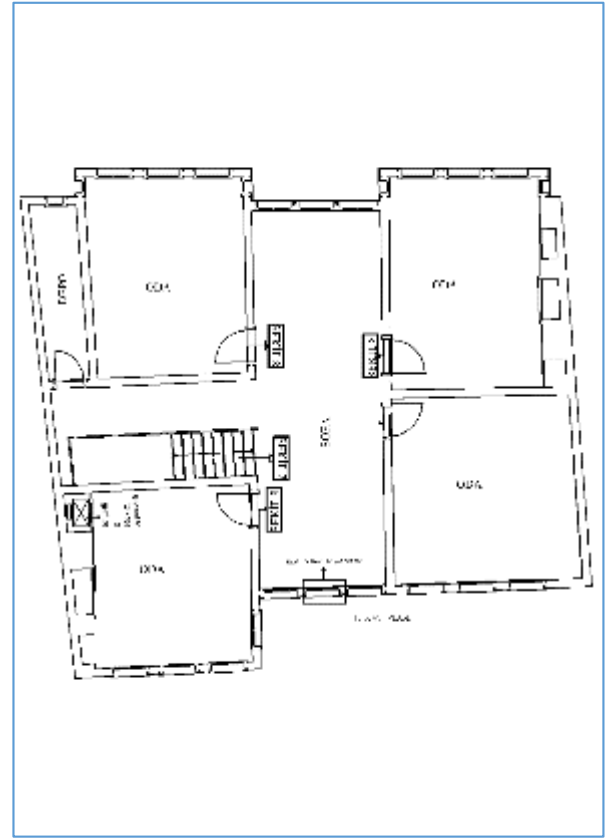
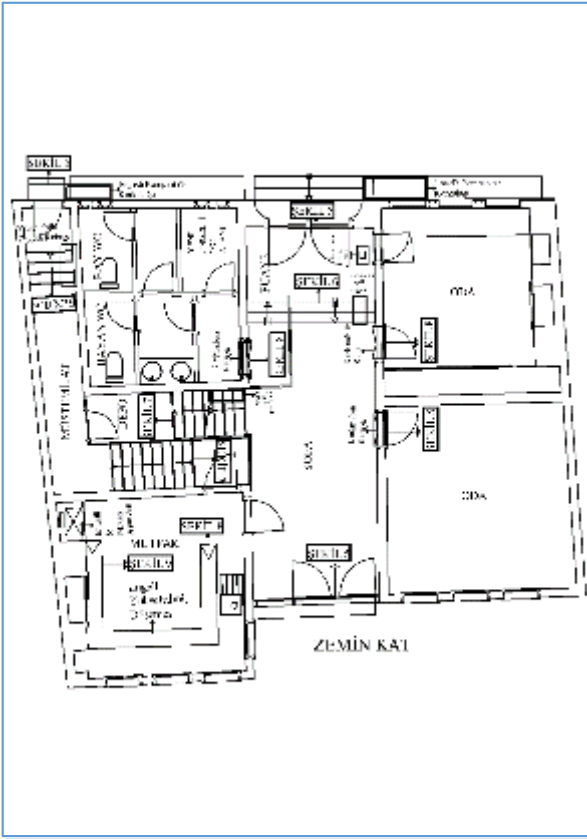
Tüm bu olgulara ek olarak, özellikle kamusal işlevle kullanılacak yapıların yenileme sonrasında ulaşılabilirlik ölçütlerine de en üst düzeyde uyması beklenmektedir. Bu uygulamaların önemli oranda modern ve teknolojik çözümler

arz etmesi bağlamında koruma disiplini ile çatışma yaşanması olasıdır. Yapılar ne kadar üst düzeyde ulaşılabilir olursa olsun, bu yapılara erişebilecek aksların ve kentsel donatıların ulaşılabilir olmaması, bu yapıların da halkın en üst düzeyde kullanılabilmesinin önündeki en büyük engel durumundadır. (Şekil 4)

Seyhan Konağı, Kütahya şehrinin önemli geleneksel sivil mimarlık örneklerinden biridir. Seyhan Konağı cihannümaları, ahşap payandalı çıkmaları, oda düzeni, çok katlılığı, ahşap çatkı arası bağdadi yapım sistemleri, orta iç sofalı plan çözümlenmesiyle geleneksel Türk evinin tüm özelliklerini göstermektedir. Cephe süslemesi olmayan yalın görünüşüne karşılık iç mekânlarda gömme dolaplar, tavanlar, kapılar, ocak davlumbazları, merdiven korkulukları gibi yapı elemanları, ahşap oymacılığının en güzel örneklerini ortaya koymaktadır. Kamu elinde olan ve 2004 yılında bir eğitim kurumuna tahsis edilen Seyhan Konağı, 2008-2009 yıllarında restore edilerek eğitim amaçlı kullanılmaya başlanmıştır. Tarihi binalarda bu tip işlevler amaçlanırken, kullanıcılara yönelik zorlukların yanı sıra ulaşılabilirlik mevzuatının amir hükümleri de belirleyici rol oynamaktadır. (Şekil 4)



Şekil 4. Seyhan Konağı



Şekil 5. Seyhan Konağı Kat Planları

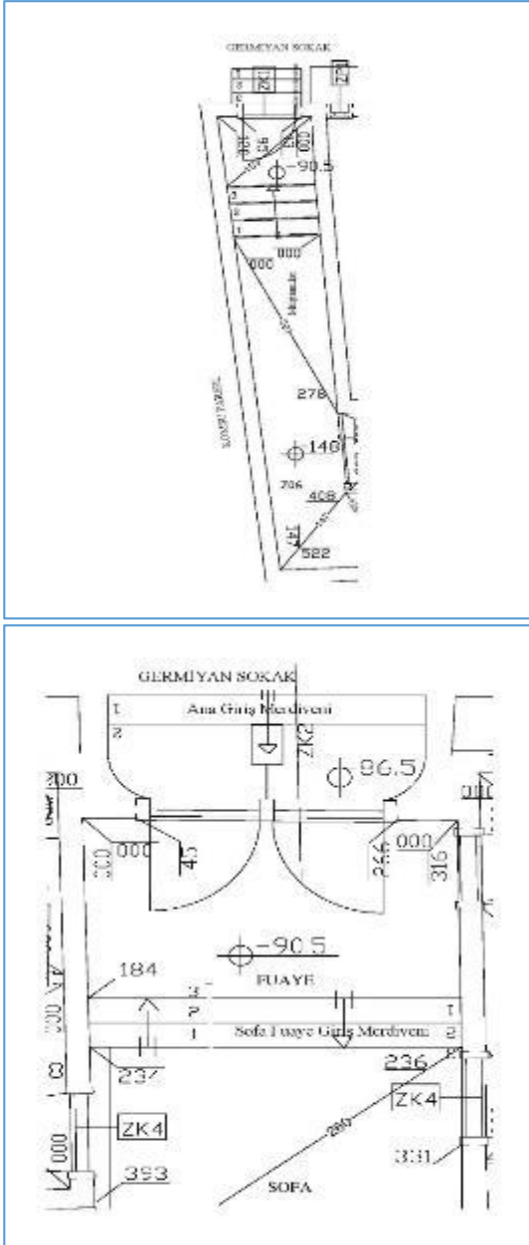
Seyhan Konağı genel olarak incelendiğinde zemin kat, asma kat, 1.kat ve 2 ana cepheden oluşmaktadır. Bu cephelerden bir tanesi ana sokaktan girişi bulunan ön cephe diğeri ise ara sokaktan binaya girilen arka cephe dir. Yapının ön cephesinde 2 adet giriş kapısı bulunmaktadır. Bu kapılardan bir tanesi binanın ana giriş kapısı olup, diğeri ise müstemilat bölümüne ulaşımı sağlayan bodrum kat kapısıdır. Tarihi Seyhan Konağının ana giriş kapısı hündekar tekniği ile yapılmış olup 185cm genişliğinde 328 cm yüksekliğinde 2 kanatlı ahşap kapıdır. Arka cephesinde bulunan giriş kapısı ise 300cm genişliğinde 268 cm yüksekliğinde masif ahşaptan yapılmış 3 kanatlı bir kapıdır. Konağın ön cephesinde yine masif ahşap kaplamadan oluşan 99cm x 178cm, 168cm x210 cm, 48 cm x 60 cm ölçülerinde 26 adet pencere mevcuttur. Binanın arka cephesinde ise yine aynı şekilde 99 cmx178 cm ölçüsünde 15 adet tek açılır pencere bulunmaktadır. Seyhan Konağı girişinde ön kısmında 270 cm genişliğinde 20 cm yüksekliğinde 3 basamak ve arka cephesinde ise 292 cm genişliğinde 16 cm yüksekliğinde 1 basamaklı merdiven bulunur. Ana giriş kapısında 220 cm genişliğinde 20 cm yüksekliğinde 1 adet, arka cephedeki giriş kapısında ise 298 cm genişliğinde 16 cm yüksekliğinde 1 adet olmak üzere geleneksel eşikler bulunmaktadır. (Şekil 6)

bulunan giriş kapısından da fuaye bölümüne direk olarak geçiş bulunmaktadır. (Şekil 7)



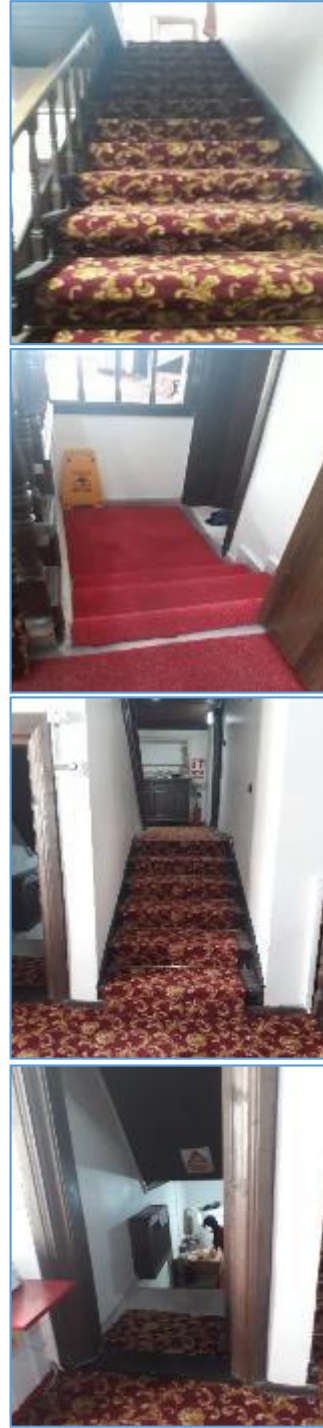
Şekil 6. Seyhan Konağı Ön ve Arka Cephe Görünüşü

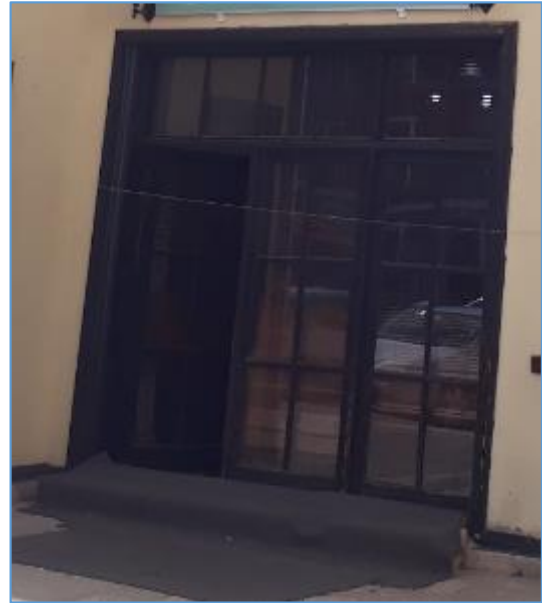
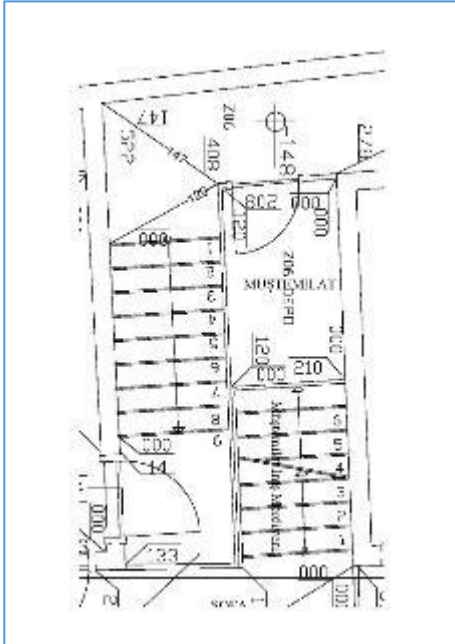
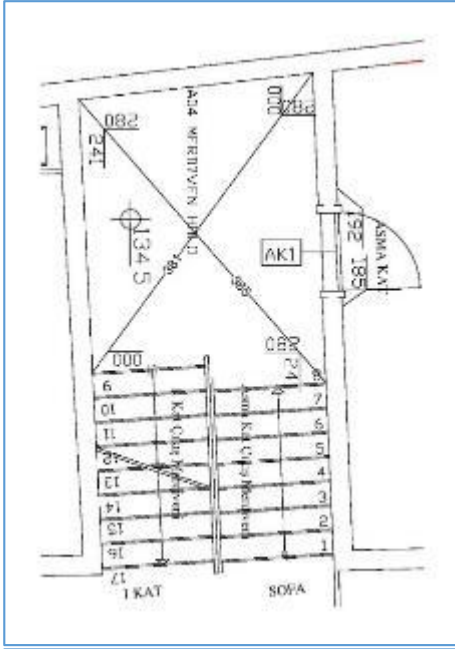
Ön cephede bulunan 2 adet kapıdan 1 tanesi ile zemin kata ulaşmakta diğeri kapı ile de müstemilat bölümüne ulaşılmaktadır. Müstemilat bölümünde 88 cm genişliğinde 16 cm yüksekliğinde 6 adet basamaktan oluşan 1 adet taş merdiven bulunmaktadır. Seyhan Konağına ön cephede bulunan ana kapıdan zemin kata giriş yapıldığında 20 m² lik sofa bölümüne ulaşılmaktadır. Sofa bölümünden ise 315 cm genişliğinde 17 cm yüksekliğinde 3 basamak taş merdiven çıkararak fuaye bölümüne ulaşım sağlanmaktadır. Arka cephede



Şekil 7. Müştemilat ve Sofa Giriş Merdiveni

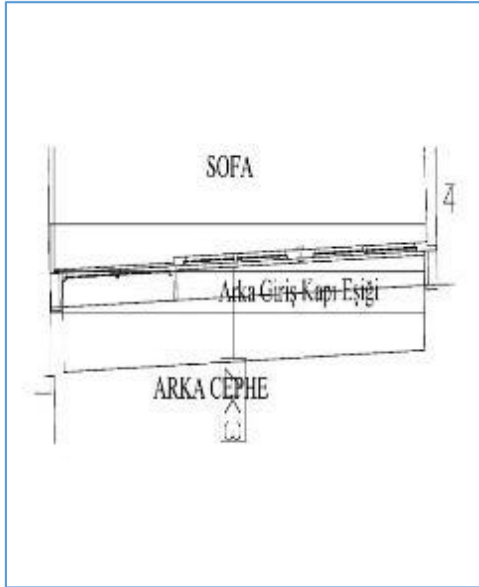
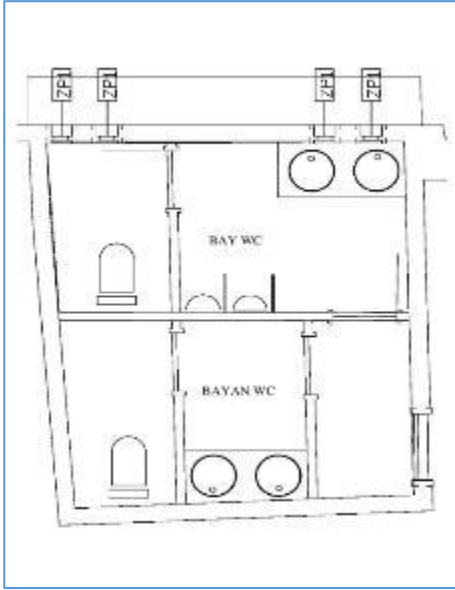
Sofa bölümü hem zemin katta bulunan 6 adet odaya geçiş sağlamakta hem de zemin katta bulunan ahşap merdiven ile üst katlara ulaşabilmektedir. Ayrıca sofa bölümünden bodrum katta bulunan depo bölümüne de 6 basamaklı taş merdiven ile de geçiş mümkündür. Ulaşılabilirlik açısından önem arz eden merdivenler özellikleri ve kullanılan yapı malzemeleri olarak çeşitlilik arz etmektedir. Zemin kattan müştemilat bölümüne iniş sağlayan taş basamaklı merdiven 115 cm genişliğinde 16.5 cm yüksekliğindedir. Zemin kattan asma ve 1. kata geçiş sağlayan 17 basamaklı merdiven ise 114 cm genişliğinde 16 cm yüksekliğinde ahşap basamaklardan yapılmış olup 90 cm yüksekliğinde tek taraflı ahşap korkuluk ile desteklenmiştir. Zemin kattan asma kata ulaşmak için 8 adet, 1. Kata ulaşmak için ise 17 basamak çıkmak gerekmektedir. (Şekil 8)





Şekil 8. İç Mekan Müştemilat, Asma Kat ve 1.Kat Çıkış Merdiveni

Konağın zemin katında 15 m², 17 m², 20 m² büyüklüğünde 3 adet oda, 7.9 m² 1 adet bayan tuvaleti ve 8.2 m² 1 adet erkek tuvaleti bulunmaktadır. Yarı asma kat olarak adlandırılan bölümde ise 5.4 m² ve 9.8 m² lik alana sahip 2 adet oda ve 5 m² büyüklükte 1 adet tuvalet bulunmaktadır. Tarihi konağın 1.katında ise 16.1 m², 17.8 m², 21 m² büyüklüğünde 3 adet oda ve 17.1 m² lik alana sahip 1 adet mutfak mevcuttur. Ortak mahallerden odalara kapı geçişlerinde ortalama 100 cm x 15 cm ebatlarında engelli geçişini engelleyici kapı eşiği mevcuttur. (Şekil 10) Mevcut yapıda bay ve bayan tuvalet olarak ayrılmış olmasına rağmen engelli bireylerin kullanımına yönelik olarak bir tuvalet mevcut değildir. (Şekil 11)



Şekil 10. 11. İç Mekan WC ve Kapı Eşikleri

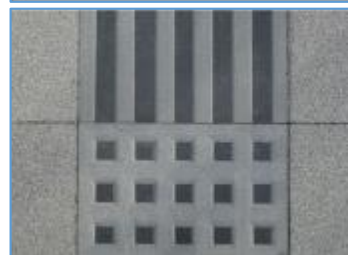
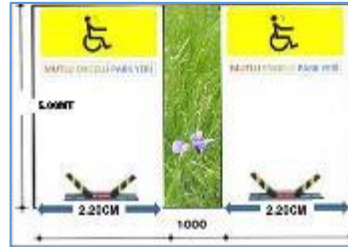
Yapı, tescilli olduğu için aslına uygun olarak restore edilmiştir. Ancak yenileme sürecinde yeterli ulaşılabilirlik sağlanamamıştır. Yapının ahşap olması, mimari çözümlenmesi gereği hem sokak hem de bina ölçeğinde ulaşılabilirlik açısından herhangi bir müdahale yapılamamıştır. Tarih boyunca konak olarak hizmet veren binanın kamu hizmeti veren eğitim yapısına dönüşmesi sonucunda binada ve yapının bulunduğu sokakta ulaşılabilirlik sorunları da bununla birlikte gün yüzüne çıkmıştır.

Seyhan Konağı'nın bulunduğu Germiyan Sokağı, geleneksel dokunun doğası gereği dar bir sokaktır. Bu sokak kültür turizmine yönelik gezilerinin yoğun olarak yapıldığı bir bölge olduğu için taşıt trafiğine kapatılmıştır. Germiyan Sokağı'nda yapılan düzenlemede, geleneksel sokak küp doğal taş sokak kaplaması kullanılmıştır. (Şekil 12)



Şekil 12: Germiyan Sokak fotoğrafları

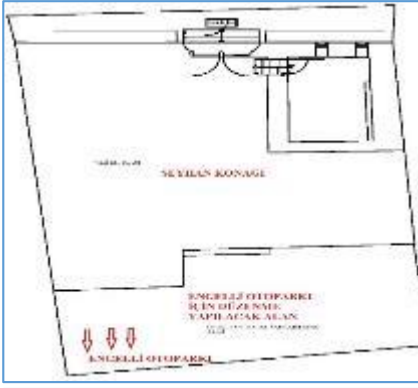
Yapılan inceleme ve araştırmalar neticesinde tüm tarihi yapılara özgü alternatif engelsiz yaşam oluşturulması mümkündür. Tüm dünyada engelli bireylerin ulaşılabilirliğinin kolaylaştırılması amacı ile yapılan çalışmalarda her mekâna uygun çözümler üretilmiştir. Bu çalışmalardan ortaya çıkan ürünleri kullanarak Tarihi Seyhan Konağın da engelsiz bir ortam hazırlanabileceği öneriler bölümünde yer almaktadır.



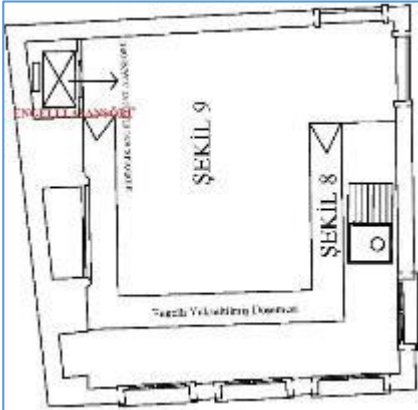
Şekil 13: Engelli Hidrolik Bariyer Sistemi

Şekil 14:

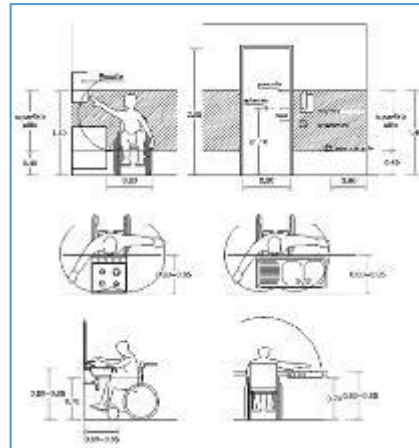
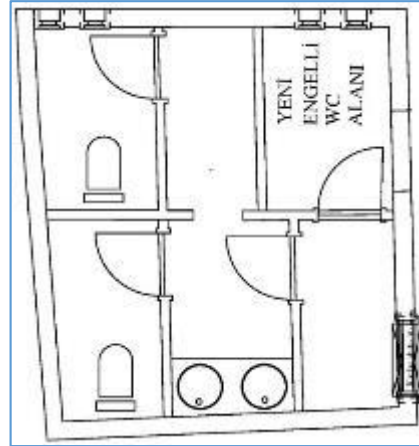
Beton Kaplama Hissedilebilir Yüzey Fotoğrafı



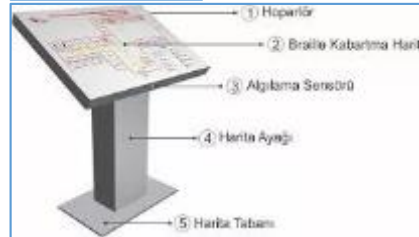
Şekil 15: Engelli Otopark Alanı
Şekil 16: Engelli Taşıma Tırmanma Robotu



Şekil 17: Hidrolik Engelli Asansörü Şekil 18: Modüler Engelli Rampası



Şekil 19: Yeni Engelli Wc Alanı Şekil 20: Engelli Mutfak Ergonomisi



Şekil 19: Engelli Sesli ve Işıklı Yönlendirme Cihazları Şekil 20: Brielle Kabartmalı Bina Kat Planları

3. SONUÇ VE ÖNERİLER

Konakta yapılan çalışma, yenileme proje ve uygulamasının ulaşılabilirliğe yönelik herhangi bir düzenleme ve müdahalede bulunmadığı sonucunu ortaya çıkarmış ve elde edilen sonuçlar aşağıdaki gibi değerlendirilmiştir:

Tarihi sokağa girişte engelli vatandaşların geçişine etken yol üzerinde dubalar mevcuttur. Sokağa ve yapılara ulaşımı engelleyen dubalar kaldırılarak, yerine hidrolik mantar bariyer sistemi kurulması ve bu sisteminin kişiye özel verilebilecek elektronik bir kartla kullanılabilmesi ulaşılabilirlik yönünden kolaylık sağlayacaktır. (Şekil 13)

Tarihi sokak sathı Arnavut kaldırımı ile kaplanmış, bu durumun engelliler için ulaşımı zorlu hale getirdiği tespit edilmiştir. Sokak sathının 1.20 m'lik kısmının engelli araçlarına ayrılarak düz beton yüzey kaplaması ile hissedilebilir yüzey önerilmektedir. Bu yüzey, taş deseni verilerek sokak dokusuna uyumlu hale getirilebilir. (Şekil 14) Engellilerin araçlarını park edebilecekleri özel alanlar bulunmamaktadır. Bu ise mevcut en yakın otopark imkânından sokağın sunduğu fonksiyonlara ulaşım mesafesini arttırmakta ve engellilerin binalara ulaşımını zorlaştırmaktadır. Mevcut tarihi konağın arka cepesinde boş bir şekilde konumlanmış olan araziye engelli bireylerin kullanabileceği bir şekilde tasarlanacak olan engelli otoparkı yapılması durumunda o bölgede bulunan tüm tarihi yapılara ulaşımında kolaylıklar sağlayacaktır. (Şekil 15)

Ön cephede bulunan ana giriş ve müstemilat giriş kapısında ulaşılabilirliği olumsuz yönde etkileyen üç basamaklı giriş merdiveni bulunmaktadır. Tarihi yapının dokusuna uygun bir şekilde engelli rampası ve korkuluğu yapılması uygun olacaktır. Ayrıca dış ve iç mekan da kullanım özelliğine sahip de monte taşınabilir ve katlanır engelli rampalarının kullanılması da diğer çözüm önerileri arasında yer almaktadır. (Şekil 16)

Ayrıca alt kat sofada ulaşılabilirliğe olumsuz etkisi olan üç basamaklı merdiven mevcuttur. Engelli bireylerin iç mekânlar da bağımsız hareket edebilmesi için hareketli yürüyen tırmanma robotları kullanılması, hem tarihi yapıdaki dokuya etki etmeyecek hem de taşınabilir durumda istenilen engelleyici etkenleri ortadan kaldıracaktır. (Şekil 17)

Engellilerin ana merdiveni kullanarak üst katlara çıkması imkânsızdır. Bununla birlikte, uygun odalardan birinde bulunan gömme dolapların içine yerleştirilecek bir düzey engelli asansörü de bu sorunu çözmeye yönelik dikkate değer bir seçenektir. Böylece binanın iç mekân çözümlerinde ve genel dokusunda dikkate değer bir değişiklik yapılmadan düşey ulaşılabilirlik imkanı sağlanabilecektir. Bu alanlar özgün ahşap kapakları ile kapalı olduğundan dolayı hiçbir görüntü ve doku bozulması olmayacaktır. (Şekil 18)

Tüm oda kapılarında, tarihi yapılarda sık rastlanan 15 cm yüksekliğinde eşikler bulunmaktadır. Oda kapılarında ulaşılabilirliği engelleyici eşiklerin, 15 cm yüksekliğinde hareketli rampalarla aşılması mümkündür. Oda kapılarında ulaşılabilirliği engelleyici eşiklerin, 15 cm yüksekliğinde hareketli rampalarla aşılması mümkündür. (Şekil 19)

Engelliler için tasarlanmış uygun bir tuvalet ve banyo bulunmadığı tespit edilmiştir. Engelli bireylerin en çok sorun yaşadığı durum ise engelli tuvaletlerinin uygun olmayışıdır. Bu yapı için projelendirilmiş iki adet tuvalet bulunmaktadır. Mevcut doku korunarak bir adet tuvaletin, özgüne öykünen malzemeler ile engelli tuvaleti haline getirilmesi bu ihtiyacı karşılayacaktır. (Şekil 18)

Seyhan Konağında bir adet mutfak mevcuttur. Ancak gerek iç mekân ulaşılabilirliği ve gerekse de tezgâh ve dolap düzenleri engellilerin ulaşılabilirliğine uygun değildir. Mutfak mekânındaki tezgâh ve dolaplara ulaşılabilirliği sağlamak için ise ahşap malzemeden sadece o bölüme, özgüne öykünen 1 m genişliğinde 15cm yüksekliğinde bir platform yapılması engelli kullanımı için büyük kolaylık sağlayacaktır. (Şekil 20)

Gerek sokak kapsamında ve gerekse de bina içinde engelliler için tasarlanmış uyarıcı levhalar, sesli ikaz cihazları ve brielle kabartmalı yönlendirme levhaları mevcut değildir. Özellikle görme ve işitme engelliler için sesli ve görüntülü levhaların

tavan ve duvardalar da yere konumlandırılması ve ses ve görüntü çıkışlarının duvar üzerine konumlandırılması engelli bireylerin ulaşılabilirliğinde büyük etken sağlayacağı muhtemeldir. (Şekil 21)

İç merdivenlerde korkuluk yüksekliklerinin engelli standardında olmadığı tespit edilmiştir. Mevcut merdiven korkulukları tarihi özelliği değiştirilmeden mevcut korkuluk üzerine yerden 65 cm yükseklikte ahşap malzemeden 1 adet tutunma barı ilave edilmesi mümkündür.

Önerilerde, devlet malı niteliğindeki ve kısa bir zaman önce yenileme çalışmaları sonuçlanmış konaktaki yapı elemanlarında, konstrüksiyonda ve dekoratif öğelerde mümkün olduğunca herhangi bir değişiklik yapılmaması, sorunlara mümkünse eklemeler ile müdahalede bulunulabileceği ön görülmüştür.

Tarihi yapıda teknolojiyi kullanarak alternatif çözümler üretmek de muhtemeldir. Ulaşımın kolaylıkla sağlanabileceği zemin kat kısmına görsel ve işitsel benzetim donanımı konumlandırılması diğer çözüm önerileri arasında yer almaktadır.

4. KAYNAKLAR

1. Murat, S., (2009). Genel Olarak Özürlülere Yönelik Çalışmalar ve İmsek Örneği, İstanbul, Sosyal Siyaset Konferansları, 56. Kitap, G.Ü. Yayın No. 4806.,21-89
2. ISSN:1306-3111e-Journal of New World Sciences Academy2011, Volume: 6, Number: 4, Article Number: 1A0200 Çiğdem Begin Dikmen Bozok University
3. Sevil Ay Artvin Çoruh University, sevilay@artvin.edu.tr, Artvin-Turkey Nurdan Baykuş
4. Kilis 7 Aralık University, nurdanbaykus@kilis.edu.tr, Kilis-Turkey Cevdet Emin Ekinci Fırat University, cevdetminekinci@hotmail.com, Elazığ-Turkey BEDENSEL ENGELLİLER AÇISINDAN BİR EĞİTİM KURUMUNUN ULAŞILABİLİRLİK VE KULLANILABİLİRLİĞİNİN İNCELENMESİ
5. (www.tdk.gov.tr erişim:01.04.2018)
6. Türkiye'de Engelli Gerçeği Raporu Mustafa Öztürk Canda Özur Olmaz Derneği Başkanı
7. Tanım, Kapsam ve Geliştirilen Politikalar Düzleminde Türkiye'de Erişilebilirlik Hakan Özgül
8. [http://www.sivilsayfalar.org/2015/12/03/rakamlarla-dunyada-engellilik-en-bu-yuk-azinlik-engelliler/\(20.04.2018\)](http://www.sivilsayfalar.org/2015/12/03/rakamlarla-dunyada-engellilik-en-bu-yuk-azinlik-engelliler/(20.04.2018))
9. Palabıyık, H., (2004), Avrupa Konseyi Yerel ve Bölgesel Yönetimler Kongresi Anlaşmaları, Avrupa Kentsel şartı, izmir, Z. Toprak, H. Yavaş, M. Görün (Ed.), Birleşik Yayınları
10. Ökmen, M., (2008), Bir insan Hakkı Olarak Yerel Haklar ve Avrupa Kentsel şartı, Yerel Siyaset Dergisi, S. 29
11. <http://www.who.int/classifications/icf/en/>, (Erişim Tarihi: 10.02.2015)
12. Mowday vd., (1982). MOWDAY, R, T, PORTER, L, W. STEERS, R, M (1982) Employee-Organization Linkages: The Psychology of Commitment, Absenteeism and Turnover, New York, Academic Press.
13. Çakır, 2006: 77. ÇAKIR, B. (2006) "SA 8000 Sosyal Sorumluluk Standartının Örgütsel Bağlılık ve İş Doyumuna Olan Etkileri", Yayınlanmamış Yüksek Lisans Tezi, Dokuz Eylül Üniversitesi Sosyal Bilimler Enstitüsü Toplam Kalite Yönetimi Anabilim Dalı, İzmir
14. (Url-2). (< www.visualthesaurus.com >, alındığı tarih: 13.04.2018.)
15. T.C Aile ve Sosyal Politikalar Genel Müdürlüğü Araştırma Geliştirme ve proje Dairesi Başkanlığı
16. (Url-1). (< <http://en.wikipedia.org/wiki/> >, alındığı tarih: 21.04.2018)
17. (Zengel, 1998). Zengel, R. 1998. An Evaluation of the settlement patterns in campus planning with regard to the criteria of accessibility, Doktora tezi, Dokuz Eylül Üniversitesi Fen Bilimler
18. United Nations Framework Convention on Climate Change, 1992, FCCC/INFORMAL/84 GE.05-62220 (E) 200705, Article 6/a(ii), <http://unfccc.int/resource/docs/convkp/conveng.pdf> (25.06.2011)
19. International Convention on the Elimination of All Forms of Racial Discrimination, adopted 21 December 1965, G.A.Res.2106(XX), U.N. GAOR, U.N. Doc. A/6014(1966) (entered into force 4 January 1969), article 5(f), 5(c), <http://www2.ohchr.org/english/law/cerd.htm> (25.06.2011)
20. <http://www.iskur.gov.tr/kurumsalbilgi/istatistikler.aspx> dağılımı
21. <http://www.dpb.gov.tr/tr-tr/istatistikler>

21. T.C Aile ve Sosyal Politikalar Genel Müdürlüğü Araştırma Geliştirme ve proje Dairesi Başkanlığı
22. İl belediyelerine yapılan 81 bilgi edinme başvurusundan 26 41'ine cevap alınmıştır. Buna göre: 41 belediyenin sorumlu olduğu 1.385 arter, 5.692 cadde ve 44.554 adet sokak bulunmaktadır. Örneğin 5216 Sayılı Büyükşehir Belediyesi Kanunu <http://www.mevzuat.gov.tr/MevzuatMetin/1.5.5216.pdf> (erişim tarihi: 01.04.2015) İl belediyelerinin bilgi edinme başvurularına cevap vermelerini kolaylaştırıcı form örneği <http://www.engellihaklariizleme.org/tr/yayinlar.html> (erişim tarihi: 01.04.2015)
23. Uslu ve Shakouri, 2014: 8). Uslu, Aysel; Shakouri, Nasim (2014), "Kentsel Peyzajda Engelli/Yaşlı Birey İçin Bağımsız Hareket Olanağı ve Evrensel Tasarım Kavramı", Kastamonu Üniversitesi Orman Fakültesi Dergisi, Yıl: 14, Sayı: 1, s. 7-14.
24. Engellilerin Mevcut Durumu ve Yaşam Memnuniyeti Araştırması Toplumsal Rehabilitasyon Derneği www.trder.org.tr
25. (Alpagut, 2003) Alpagut, Y. 2003. Toplu konut dış mekânlarında tüm kullanıcılar için erişilebilirlik ölçütlerinin saptanması, Master tezi, İTÜ Fen Bilimleri Enstitüsü, İstanbul.)
26. (Andrade I., Dorneles V., Bins Ely V.H.M. 2012. Accessibility for All: Going from theory to Practice, Work 41, 3840-3846).
27. Jo, J.H., Gero, J.S. 1994. A genetic search approach to space layout planning.
28. Peponis, J., Wineman, J. 2002. Spatial Structure of Environment and Behaviour, in Handbook of Environmental Psychology eds. Robert B. Bechtel, Arza Churchman
29. (Doğu, Erkip, 2000). Doğu, U. & Erkip, F. 2000. Spatial Factors Affecting Wayfinding and Orientation :A Case Study in a Shopping Mall. Environment and Behavior , 32: 731) Architectural Science Review, 38:37-46.)
30. (Brown ve diğ., 1997). (Brown, B., Wright, H., Brown, C. 1997. A post-occupancy evaluation of wayfinding in a pediatric hospital: Research findings and implications for instruction. Journal of Architectural and Planning Research, 14:1, 35-51.)
31. (<https://eksisozluk.com/restorasyon--158447>)
32. Mimari Tasarımda Restorasyon ve Ulaşılabilirlik: Akreditasyon İhtiyacı Hasan ÜNVER a,*, Ruşen YAMAÇLI b, Leyla Y. TOKMAN b Mimarlık Doktora Programı, Fen Bilimleri Enstitüsü , Anadolu Üniversitesi, Eskişehir, TÜRKİYE
33. (<https://tr.wikipedia.org/wiki/K%C3%BCtahya>)
34. <https://mrcngz.files.wordpress.com/2013/05/402pafta4.jpg>
35. <http://teftis.kulturuzum.gov.tr/TR,14437/korunmasi-gerekli-tasinmaz-kultur-ve-tabiat-varliklarin-.html>
36. <http://www.egmimarlik.com/calisma.php?id=16>