

MESLEKİ EĞİTİM KURSLARI İSTİHDAM ORANLARINI ETKİLER Mİ?

Pınar KOÇ^{1*}

¹*İktisat Bölümü/İİBF, Gümüşhane Üniversitesi, Gümüşhane, Turkey*

^{*}*Sorumlu yazar: pinartorun@gumushane.edu.tr*

⁺*Konuşmacı: pinartorun@gumushane.edu.tr*

Sunum/Çalışma Türü: Sözlü Sunum/ Tam Metin

Özet–2014-2017 dönemini kapsayan bu çalışmanın amacı İBBS düzey 2 kapsamında yer alan 26 bölgede mesleki eğitim kurslarının istihdam oranları üzerindeki etkisini analiz etmektir. Çalışmada GMM tahmincisine dayalı dinamik panel veri analizi kullanılmıştır. Modelde bağımlı değişken bölgesel istihdam oranları iken, bağımsız değişken mesleki eğitim kurslarına katılan kişi sayısıdır. Çalışmadan elde edilen sonuçlara göre bir önceki dönemin istihdam oranı cari dönem istihdam oranını pozitif etkiler. Önceki dönem istihdam oranında meydana gelen bir birimlik artış, cari dönem istihdam oranını 1.003 birim artırmaktadır. Mesleki eğitim kurslarına katılan kişi sayısı ile istihdam oranları arasındaki ilişkiyi gösteren katsayı pozitifdir, ancak; istatistiksel olarak anlamlı değildir. Bu bağlamda mesleki eğitim kurslarının istihdam oranlarını artırmada başarılı olmadığı söylenebilir.

Anahtar Kelimeler– *Dinamik Panel Veri Analizi, İstihdam Oranları, Mesleki Eğitim Kursları.*

DO OCCUPATIONAL TRAINING COURSES AFFECT EMPLOYMENT RATES?

Abstract–The purpose of this paper is to analyze the effect of occupational training courses on employment rates in the 26 regions covered by NUTS level 2 for the 2014-2017 period. The dynamic panel data based on GMM estimator is used in the study. The dependent variable of the model is regional employment rates and the independent variable of the model is the number of attending occupational training courses. According to results obtained, the employment rate of the previous period positively affects the current period employment rate. One-unit increase in the previous period's employment rate rises the current period employment rate by 1.003 units. The coefficient representing the relationship between the number of people attending occupational training courses and employment rates is positive; it is not statistically significant. In this context, it can be said that occupational training courses aren't successful in increasing employment rates.

Keywords– *Dynamic panel data analysis, employment rates, occupational training courses.*

I. GİRİŞ

Özellikle 2000'li yıllardan sonra dünya piyasalarında dijitalleşme eğilimlerinin artması, işgücü piyasalarında önemli değişimlere neden olmuştur. Bu bağlamda dünya genelinde yüksek nitelikli işgücüne duyulan ihtiyaç artarken, düşük nitelikli işgücünün iş bulması daha da zorlaşmaktadır. Özellikle düşük gelirli ülkeler dünya ekonomisindeki teknolojik gelişmelere daha zor uyum sağlamakta, ülkeler arasında teknolojik boşluğun artması, ülkeler arasındaki gelir uçurumunun da artmasına ve yoksulluk sorununun daha da derinleşmesine neden olmaktadır.

ILO istatistiklerine göre 2018 yılı dünya işsizlik oranı % 5, kadın işsizlik oranı, % 5.4, erkek işsizlik oranı % 4.7 ve genç işsizlik oranı 11.8'dir. Ülkeler gelir düzeylerine göre gruplandırılarak incelendiğinde; düşük gelirli ülkelerde işsizlik oranının % 3.7, kadın işsizlik oranının % 3.8, erkek işsizlik oranının % 3.6 ve genç işsizlik oranının % 6.2 olduğu görülmektedir. Alt orta gelirli ülkelerde toplam işsizlik oranı % 4 iken, kadın işsizlik oranı % 5.1, erkek işsizlik oranı % 3.5 ve genç işsizlik oranı % 12'dir. Üst orta gelirli ülkelerde işsizlik oranı, alt orta gelirli ülkelerdekinden daha yüksektir. Üst orta gelirli ülkelerde toplam işsizlik oranı ve cinsiyete dayalı işsizlik oranları incelendiğinde kadın ve erkek işsizlik oranlarının % 6 olduğu görülmektedir. Genç işsizlik oranı % 14.9'dur. Yüksek gelirli ülkelerde ise;

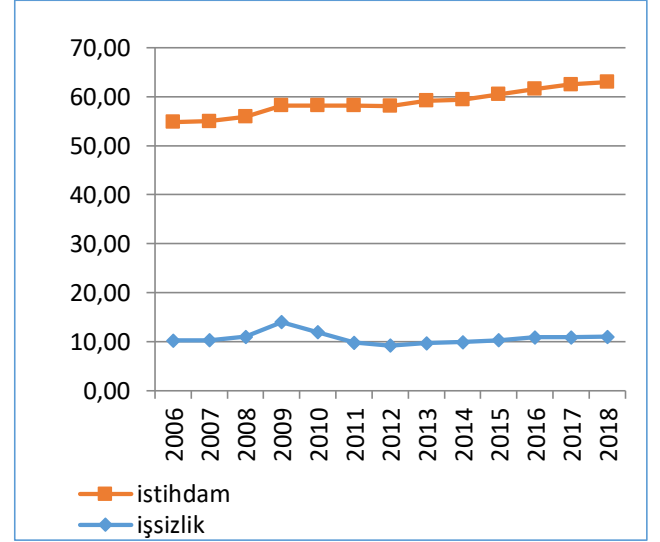
toplam işsizlik oranı % 5.3 iken, kadın işsizlik oranı % 5.6, erkek işsizlik oranı % 5.0 ve genç işsizlik oranı % 11.7'dir [1].

Dünya istihdam oranları incelendiğinde 2018 yılı dünya istihdam oranı %58.4 iken, kadın istihdam oranı, % 45.3, erkek istihdam oranı % 71,4 ve genç istihdam oranının % 37.1 olduğu görülmektedir. Ülkeler gelir düzeylerine göre gruplandırılarak incelendiğinde düşük gelirli ülkelerde istihdam oranının % 68.7 olduğu görülmektedir. Cinsiyete göre istihdam oranları incelendiğinde; kadın istihdam oranı % 61.7, erkek istihdam oranı % 75.9 ve genç istihdam oranı ise % 53.1'dir. Alt orta gelirli ülkelerde toplam istihdam oranı % 54.3 iken, erkek istihdam oranı % 74.5, kadın istihdam oranı % 33.7 ve genç istihdam oranı % 31.0'dır. Üst orta gelirli ülkelerde istihdam oranı, alt orta gelirli ülkelerin istihdam oranlarından daha yüksektir. Üst orta gelirli ülkelerde istihdam oranı % 60.9 iken, kadın istihdam oranı % 51.3, erkek istihdam oranı % 70.5 ve genç istihdam oranı % 37.6'dır. Yüksek gelirli ülkelerde toplam istihdam oranı % 57.3 iken, kadın istihdam oranı % 49.8 ve erkek istihdam oranı % 65'tir Genç istihdam oranı ise % 39.8'dir[1].

Türkiye'de işsizlik oranları rakamları incelendiğinde 2018 yılı itibariyle işsizlik oranının % 11.0 olduğu görülmektedir. Erkek işsizlik oranı % 9.5 iken, kadın işsizlik oranı % 13.9 ve genç işsizlik oranı % 25.3'tür. İstihdam oranları incelendiğinde istihdam oranının % 47.4 olduğu görülmektedir. Erkek istihdam oranı % 65.7 iken, kadın istihdam oranı % 29.4'tür[2].

Türkiye üst orta gelirli ülkeler grubunda yer almaktadır. Bu bağlamda üst orta gelirli ülke grubundaki diğer ülkelerle karşılaştırıldığında; toplam işsizlik oranının üst orta gelirli ülke grubundaki diğer ülkelerden yaklaşık iki kat daha fazla olduğu görülmektedir. Türkiye'de erkek işsizlik oranları, üst orta gelirli ülkelerin erkek işsizlik oranlarından % 58.3 daha yüksek iken, kadın işsizlik oranları üst orta gelirli ülkelerin kadın işsizlik oranlarından % 131.6 daha yüksektir. Genç işsizlik oranları bakımından kıyaslandığında Türkiye'de genç işsizlik oranlarının, üst orta gelirli ülkelerin genç işsizlik oranlarından % 69.7 daha fazla olduğu görülmektedir.

2006-2018 dönemi boyunca işsizlik ve istihdam trendleri [3] incelendiğinde istihdam oranında sadece 2008-2009 döneminde küçük bir azalma olduğu görülmektedir. 2008-2009 dönemi dışında, incelenen dönem boyunca istihdam oranı az da olsa artmıştır. İşsizlik oranları incelendiğinde 2010-2012 döneminde işsizlik oranının azalma eğilimi gösterdiği görülmektedir Ancak 2013 yılından itibaren tekrar artış eğilimine girmiştir.



Şekil 1 Türkiye'de İşsizlik ve İstihdam (2006-2018)

Meslek gruplarına göre işsizlik ve açık iş dağılımı istatistikleri işgücü piyasalarında arz ve talebin belirlenebilmesi açısından önemlidir.

Tablo 1. Meslek Gruplarına Göre Açık İş ve İşsiz Dağılımı (%)

| Meslek Grupları | Açık İş Dağılımı (%) | İşsiz Dağılımı (%) |
|-------------------------------------------------------------------|----------------------|--------------------|
| Sanatkarlar ve ilgili işlerde çalışanlar | 25.3 | 11.2 |
| Hizmet ve satış elemanları | 20.6 | 8.9 |
| Tesis ve makine operatörleri ve montajcılar | 19.2 | 25.2 |
| Nitelik gerektirmeyen meslekler | 12.0 | 16.7 |
| Teknisyenler, teknikerler ve yardımcı profesyonel meslek grupları | 8.4 | 7.7 |
| Profesyonel meslek grupları | 7.5 | 13.8 |
| Büro hizmetlerinde çalışan elemanlar | 6.3 | 13.8 |
| Yöneticiler | 0.4 | 2.2 |
| Nitelikli tarım, ormancılık ve su ürünleri | 0.3 | 0.5 |

Tablo 1'de 2017 yılı itibariyle meslek gruplarına göre işsiz ve açık iş dağılımı istatistikleri yer almaktadır [4]. Tablo incelendiğinde en yüksek işsizlik oranına sahip meslek grubunun tesis ve makine operatörleri ve montajcılar olduğu görülmektedir. Açık iş oranının en yüksek olduğu meslek grubu hizmet ve satış elemanları iken, bu meslek grubunda işsizlik oranı nispeten düşük seviyelerdedir. Nitelikli tarım, ormancılık ve su ürünleri meslek grubu en düşük açık iş oranına ve işsizlik oranına sahiptir.

İşgücü piyasalarında arz talep dengesinin sağlanmasında İŞKUR önemli bir yere sahiptir. Türkiye İş Kurumu tarafından istihdamın artırılması ve işgücü piyasalarının personel ihtiyacının giderilmesi adına aktif ve pasif işgücü işgücü programları uygulanmaktadır.

Pasif iş gücü politikaları, işsizliği azaltarak istihdamı artırmak yerine, işini kaybeden ya da iş bulamayan insanlara gelir desteği sağlamayı amaçlayan ve böylece işsizliğin neden olduğu bireysel ve toplumsal zararları en aza indirgeyen politikalar. Pasif işgücü politikaları her ülkede farklı bir şekilde uygulanmakla birlikte, uygulanan politikalar genel olarak işsizlik sigortaları, işsizlik yardımları, çalışma yardımları ve kıdem tazminatları şeklinde gruplandırılabilir. [5].

İşsizlik sigortası, ücret garanti fonu, işkayı tazminatı, kısa çalışma ve yarım çalışma ödenekleri pasif işgücü programları kapsamında Türkiye’de uygulanan politikalar [6].

Mart 2002 tarihinden itibaren uygulanmaya başlanan işsizlik sigortası, çalışma istek ve kabiliyetinde olmasına rağmen, herhangi bir kusuru olmaksızın işini kaybeden sigortalıların uğradıkları gelir kaybını belirli bir süre ve ölçüde karşılayan zorunlu sigortayı temsil etmektedir [7]. İşsizlik sigortası hizmetlerinden yararlanabilmek için, sigortalı işsiz işten ayrılmadan önceki son 3 yıl içerisinde en az 600 gün prim ödemiş olması, son 120 gün kesintisiz olarak çalışmış olması ve kendi istek ve kusuru dışında işsiz kalmış olması gerekmektedir [8].

Şubat 2005 tarihinden itibaren uygulanmaya başlanan ücret garanti fonu, 4447 sayılı İşsizlik sigortası kanununa göre sigortalı sayılan kişileri hizmet akdine bağlı olarak çalıştıran işverenin konkordato ilan etmesi, işveren için aciz vesikası alınması, işverenin iflası veya iflasın ertelenmesi gibi nedenlerle işverenin ödeme gücünün yaşaması durumunda işçilerin iş ilişkisinden kaynaklanan üç aylık ödenmeyen ücret alacaklarının karşılanması amacıyla oluşturulmuştur[9].

Eylül 2005 tarihinden itibaren uygulanmaya başlanan kısa çalışma ödeneği 4447 sayılı işsizlik sigortası kanununun ek 2. Maddesi gereğince genel ekonomik, sektörel veya bölgesel kriz ile zorlayıcı sebeplerle işyerindeki haftalık çalışma sürelerinin geçici olarak önemli ölçüde azaltılması veya işyerindeki faaliyetin tamamen veya kısmen geçici olarak durdurulması hallerinde çalışılmayan süreler için çalışanlara üç ayı geçmemek üzere [8] yapılan ödenekleri kapsamaktadır.

Nisan 2016 tarihinden itibaren uygulanmaya başlanan yarım çalışma ödeneği 4447 sayılı işsizlik sigorta kanununun ek 5. Maddesi gereğince kullanılan doğum izninin bitiminden itibaren çocuğunun bakımı ve yetiştirilmesi amacıyla ve çocuğun hayatta olması şartıyla kadın işçilere veya üç yaşını doldurmamış çocuğu evlat edinen kadın veya erkek işçilere belirli koşullar altında 60 ila 360 gün arasında haftalık çalışma süresinin yarısı kadar verilen ücretsiz izindir [10].

İş kaybı tazminatı 24.11.1994 tarihli 4046 sayılı kanun kapsamında özelleştirilen kuruluşların (iştirakler hariç), küçültülmesi, faaliyetlerinin kısmen veya tamamen durdurulması, kapatılması ve tasfiye edilmesi nedeniyle bu kuruluşlarda çalışanların işine son verilmesi durumunda, tabi oldukları iş kanunları ve toplu iş sözleşmeleri gereğince

tazminata hak kazanacak şekilde işine son verilen çalışanlara, işçilerin kanunlardan ve toplu iş sözleşmelerinden doğan tazminatları dışında gelir ve sosyal güvenliklerinin devamlılığını sağlamak için yapılan ödemeleri kapsamaktadır [11].

Aktif işgücü programları eğitim aracılığıyla mesleki hareketliliğin sağlanması, mali teşvikler kanalıyla işsizlerin işgücü piyasalarına yeniden girişini kolaylaştırarak cesaretlerinin kırılmasını önlemek, uyum problemi yaşayan kişileri toplumsal açıdan yararlı işlere yönlendirilerek iş gücü piyasasında oluşabilecek verimsizlikler ortadan kaldırılmaya çalışılmaktadır [5].

Aktif işgücü programlarının temel amacı işsizlere sadece gelir desteği sağlamak değil, işsizlerin çalışma hayatına geri dönmelerini kolaylaştırmaktır[12]. Aktif istihdam politikaları genel olarak mesleki eğitim programları, toplum yararına çalışma programları, sübvansiyonlu istihdam programları ve kendi işini kuranlara yönelik programlar şeklinde gruplandırılabilir [13]. İŞKUR tarafından uygulanan aktif işgücü programları şunlardır;

- ❖ Mesleki eğitim kursları
- ❖ Girişimcilik eğitim programları
- ❖ İşbaşı eğitim programları
- ❖ Toplum yararına programlar
- ❖ Proje bazlı faaliyetler

2009 yılında uygulanmaya başlanan girişimcilik eğitim programları kuruma kayıtlı kişilere kendi işlerini kurmaları ve geliştirmelerine yardımcı olmak amacıyla uygulanan programlardır [14].

2009 yılında uygulanmaya başlanan iş başı eğitim programları İŞKUR’a kayıtlı işsizlerin mesleki tecrübe kazanmaları ve teorik düzeyde eğitim aldıkları mesleklerde uygulama yapabilmeleri ve iş ortamlarına uyum sağlamaları amacıyla uygulanan programlardır [15].

2009 yılından itibaren uygulanmaya başlanan toplum yararına programlar işsizliğin yoğun olduğu dönemlerde veya işsizlik oranlarının yüksek olduğu yerlerde işsizlerin çalışma disiplininden uzaklaşmasını engelleyerek işgücü piyasalarına uyum sağlayabilmelerine yardımcı olmayı ve bu insanlara geçici gelir desteği sağlamayı amaçlayan politikalar [16].

Proje bazlı faaliyetler engellilere ve eski hükümlülere yönelik programlardır.

Mesleki eğitim kursları işgücü piyasalarında ihtiyaç duyulan bütün mesleklerde işsizlerin niteliklerini geliştirebilmeleri ve istihdam edilebilirliği artırmak amacıyla yapılan meslek edindirme ve geliştirme kurslarıdır [17].

Tablo 2 2018 yılı İtibariyle Aktif İşgücü Programlarından Yararlanan Kişi Sayısı

| Program | Erkek | Kadın | Genel Toplam |
|-------------------------|---------|---------|--------------|
| Mesleki eğitim kursları | 32.173 | 85.066 | 117.239 |
| Girişimcilik eğitim | 141.306 | 159.206 | 300.512 |

| | | | |
|----------------------------------|---------|---------|---------|
| programları | | | |
| İşbaşı eğitim programları | 40.806 | 40.377 | 81.183 |
| Toplam | 214.285 | 284.649 | 498.934 |

Tablo 2, 2018 yılı itibariyle aktif işgücü programlarından yararlanan kişi sayısını vermektedir. 2018 yılı itibariyle mesleki eğitim kurslarına katılan kişi sayısı 117.239, girişimcilik eğitim programlarına katılan kişi sayısı 300.512, işbaşı eğitim kurslarına katılan kişi sayısı 81.183'tür. Aktif işgücü programlarından toplam 498.934 kişi yararlanmıştır.

Tablo 3 2017 Yılı İtibariyle İBBS Düzey 2 Kapsamında Mesleki Eğitim Kurslarından Yararlanan Kişi Sayısı

| | | |
|------|-------------------------------------------------|------|
| TR10 | Istanbul | 6279 |
| TR21 | Tekirdag, Edirne, Kırklareli | 2172 |
| TR22 | Balikesir, Çanakkale | 2148 |
| TR31 | Izmir | 6113 |
| TR32 | Aydin, Denizli, Mugla | 4268 |
| TR33 | Manisa, Afyon, Kütahya, Usak | 4013 |
| TR41 | Bursa, Eskisehir, Bilecik | 5861 |
| TR42 | Kocaeli, Sakarya, Düzce, Bolu, Yalova | 6831 |
| TR51 | Ankara | 7092 |
| TR52 | Konya, Karaman | 2044 |
| TR61 | Antalya, Isparta, Burdur | 2583 |
| TR62 | Adana, Mersin | 5645 |
| TR63 | Hatay, Kahramanmaras, Osmaniye | 3424 |
| TR71 | Kirikkale, Aksaray, Nigde, Nevsehir, Kirsehir | 4499 |
| TR72 | Kayseri, Sivas, Yozgat | 2884 |
| TR81 | Zonguldak, Karabük, Bartin | 3382 |
| TR82 | Kastamonu, Çankiri, Sinop | 2378 |
| TR83 | Samsun, Tokat, Çorum, Amasya | 7909 |
| TR90 | Trabzon, Ordu, Giresun, Rize, Artvin, Gümüşhane | 3816 |
| TRA1 | Erzurum, Erzincan, Bayburt | 3668 |
| TRA2 | Agri, Kars, Iğdir, Ardahan | 2593 |
| TRB1 | Malatya, Elazığ, Bingöl, Tunceli | 6094 |
| TRB2 | Van, Mus, Bitlis, Hakkari | 5168 |
| TRC1 | Gaziantep, Adiyaman, Kilis | 4978 |
| TRC2 | Sanliurfa, Diyarbakir | 3081 |
| TRC3 | Mardin, Batman, Sırnak, Siirt | 8105 |

İBBS Düzey 2 kapsamında mesleki eğitim kurslarına katılan kişi sayısı incelendiğinde TRC3 (Mardin, Batman, Şırnak, Siirt) bölgesinin katılımcı sayısının en yüksek olduğu bölge olduğu görülmektedir.

II. MATERIALS AND METHOD

2014-2017 dönemini kapsayan bu çalışmada İBBS Düzey 2 kapsamında yer alan 26 bölgede mesleki eğitim kurslarının

istihdam üzerinde etkili olup olmadığı Blundell ve Bond (1998) tarafından geliştirilen system GMM modeline dayalı dinamik panel 63veri kullanılarak analiz edilmiştir. Çalışmanın bağımlı değişkeni istihdam oranları iken, çalışmanın bağımsız değişkeni mesleki eğitim kurslarından yararlanan kişi sayısıdır.

Tablo 4 Modelde Kullanılan Değişkenler

| Bağımlı Değişken | Bağımsız değişken | Gösterim | Kaynak |
|----------------------|----------------------------------------------------|--------------------|--------|
| İstihdam oranı (EMP) | Mesleki eğitim kurslarından yararlanan kişi sayısı | EDU | TÜİK |
| | Bir önceki döneme ait istihdam oranı | EMP _{t-1} | |

Veriler TÜİK veri tabanından alınmış bölgesel istatistiklerdir.

Dinamik Panel Veri Analizi

Blundell ve Bond (1998) tarafından geliştirilen GMM tahmincisine dayalı panel regresyon modeli aşağıdaki otoregresif modelden yola çıkılarak tanımlanmaktadır [18].

$$y_{it} = \alpha y_{i,t-1} + \beta_1' x_{it} + \beta_2' x_{i,t-1} + \eta_i + v_{it} \quad (1)$$

$i = 1, 2, \dots, N$ ve $t = 2, \dots, T$ için $u_{it} \equiv \eta_i + v_{it}$ sıradan sabit etkilere ait hata terimleridir. Model büyük N ve küçük T için tanımlanmıştır ve $|\alpha| < 1$ 'dir. $\beta_2 = -\alpha\beta_1$ değerine karşılık gelen ortak faktör ile sınırlandırılmıştır.

$$y_{it} = \beta_1' x_{it} + f_i + \xi_{it} \quad (2)$$

$$\xi_{it} = \alpha \xi_{i,t-1} + v_{it}, \quad \eta_i = (1 - \alpha) f_i \quad (3)$$

$$y_{it} = \alpha y_{i,t-1} + \eta_i + v_{it} \quad i = 1, 2, \dots, N \quad \text{ve} \quad t = 2, \dots, T \quad (4)$$

Modelde η_i ve v_{it} 'nin bağımsız dağıldığı varsayılmaktadır.

$$E(\eta_i) = 0, E(v_{it}) = 0,$$

$$E(v_{it}\eta_i) = 0 \quad i = 1, 2, \dots, N \quad \text{ve} \quad t = 2, \dots, T \quad (5)$$

$$E(v_{it}v_{is}) = 0 \quad i = 1, 2, \dots, N, \quad \forall t \neq s \quad \text{ve}$$

$$E(y_{it}v_{it}) = 0 \quad i = 1, 2, \dots, N \quad \text{ve} \quad t = 2, \dots, T \quad (6)$$

(5) ve (6) numaralı koşullar, $T \geq 3$ iken, α 'yı tahmin etmek ve tanımlamak için yeterli olan moment kısıtlamalarıdır.

III. BULGULAR VE TARTIŞMA

Tablo 5 dinamik panel regresyon tahmin sonuçlarını vermektedir.

Tablo 5 Dinamik Panel Regresyon

| Bağımlı Değişken: EMP | | | | |
|-----------------------|---------|---------------|-------|-------|
| Değişkenler | Katsayı | Standart Hata | z | p |
| EMP _{t-1} | 1.003 | 0.020 | 48.50 | 0.000 |
| EDU | 0.00005 | 0.0001 | 0.40 | 0.689 |

KAYNAKLAR

Tahmin sonuçları bir önceki istihdam düzeyinin, cari istihdam düzeyi üzerinde etkili olduğunu ancak, mesleki eğitim kursları ile cari istihdam arasında istatistiksel olarak anlamlı bir ilişki bulunmadığını göstermektedir. Bir önceki dönemin istihdam düzeyindeki bir birimlik artış, cari istihdam düzeyini 1.003 birim artırmaktadır.

Tablo 6 Araç Değişkenlerin Geçerliliği ve Otokorelasyonun Test Edilmesi

| Test | Test İstatistiği | Prob. | H ₀ Hipotezi | Karar |
|--------|------------------|-------|------------------------------------|-----------------------------|
| Sargan | 4.75 | 0.314 | Araç değişkenler geçerlidir | H ₀ reddedilemez |
| AR(1) | -4.13 | 0.000 | 1. mertebeden otokorelasyon yoktur | H ₀ red |

Dinamik panel regresyon modellerinde tahmin sonuçlarının güvenilir olabilmesi için araç değişkenlerin geçerli olması gerekmektedir. Ayrıca dinamik panel veri modellerinde 1. Mertebeden otokorelasyona izin verilmekte, ancak 2. Mertebeden otokorelasyon bulunmaması gerekmektedir. Çalışmada zaman boyutu küçük olduğu için 2. Mertebeden otokorelasyonu veren LM test istatistiği hesaplanamamıştır. Modelde 1. Mertebeden otokorelasyon bulunmaktadır ve araç değişkenler geçerlidir.

IV. SONUÇ

İŞKUR Türkiye’de işgücünün eğitimi ve istihdam politikaları geliştirmede en yetkili kurumdur. AB’ye uyum yasalarının da etkisiyle özellikle 2002 yılından sonra Türkiye’de pasif istihdam politikaları yerine, aktif istihdam politikaları uygulanmaya başlanmıştır ve işgücü eğitim programlarına dayalı olarak istihdam oranlarının artırılması aktif istihdam politikalarının temel amacıdır. Mesleki eğitim kursları da aktif istihdam politikalarının temel araçlarından biridir. Mesleki eğitim kurslarının nitelikli işgücü sağlamada etkin rol oynadığı, bu bağlamda istihdam oranlarına katkı sağlayacağı düşünülmektedir.

Bu bağlamda 2014-2017 dönemini kapsayan bu çalışmada mesleki eğitim kurslarının istihdam oranları üzerindeki etkisi analiz edilmiştir. Çalışmadan elde edilen sonuçlar mesleki eğitim kurslarının istihdam oranlarını artırmada etkin rol oynamadığını göstermektedir.

Son yıllarda ülkemizde bölgesel kalkınma ajansları tarafından, bölgelerin sosyal ve ekonomik yapıları hakkında çalışmalar yapılmasına ve İŞKUR tarafından işgücü piyasası analizleri yapılmasına rağmen bölgesel kalkınma alanında ciddi bir iyileşme sağlanamadığı göze çarpmaktadır. Bu bağlamda mesleki eğitim kurslarının sektörel talepleri ve ihtiyaçları karşılayamadığını ve ekonominin daha üretken bir yapıya kavuşturulması gerektiği söylenebilir.

- [1] International Labor Organization (ILO), *World Employment Social Outlook Trends*, Geneva, 2019.
- [2] Türkiye İstatistik Kurumu (TÜİK) *İşgücü İstatistikleri*, Ankara, Ekim 2018.
- [3] TÜİK Veri Tabanı. [Online]. Erişim: http://www.tuik.gov.tr/PreTablo.do?alt_id=1007.
- [4] İş ve İşçi Bulma Kurumu (İŞKUR) “İşgücü piyasası araştırması Türkiye raporu”, Ankara, 2018.
- [5] Ö. Küpeli, “Pasif işgücü politikaları uygulanan kişilerin aktif işgücü politikaları yolu ile istihdama yönlendirilmesi:seçilmiş ülke örnekleri”, Çalışma ve Sosyal Güvenlik Bakanlığı Türkiye İş Kurumu Genel Müdürlüğü Uzmanlık Tezi, Ankara, 2014.
- [6] F. Kocabaş ve V. Canbey Özgüler, “Pasif işgücü piyasası politikaları:işsizlik ödeneği ve işsizlik yardımı uygulamaları”, *Mehmet Akif Ersoy Üniversitesi Sosyal Bilimler Enstitüsü Dergisi*, Cilt:11, Sayı:28, s.266-283, 2019.
- [7] İŞKUR website.[Online]. Erişim: <https://www.iskur.gov.tr/is-arayan/issizlik-sigortasi/>
- [8] Türkiye İş Kurumu (İŞKUR), “İşsizlik sigortası fonu bülteni”, Ankara, Eylül 2019.
- [9] İŞKUR website.[Online]. Erişim:<https://www.iskur.gov.tr/is-arayan/issizlik-sigortasi/ucret-garanti-fonu/>
- [10] İŞKUR website.[Online]. Erişim: <https://www.iskur.gov.tr/is-arayan/issizlik-sigortasi/yarim-calismaodeneği/>
- [11] İŞKUR website.[Online]. Erişim: <https://www.iskur.gov.tr/is-arayan/issizlik-sigortasi/is-kaybi-tazminatı/>
- [12] Türkiye İş Kurumu (İŞKUR), “9. Genel Kurul Çalışma Raporu”, Ankara, 2019.
- [13] M. M. Kasapoğlu ve S. Murat, “Aktif İstihdam Politikaları ve Türkiye’de İŞKU tarafından Uygulanan Aktif İstihdam Politikalarına Güncel Bir Bakış”, *Mehmet Akif Ersoy Üniversitesi Sosyal Bilimler Enstitüsü Dergisi*, Cilt:10, Sayı:25, 2018.
- [14] İŞKUR website.[Online]. Erişim: <https://www.iskur.gov.tr/is-arayan/kurs-ve-programlar/girisimcilik-egitim-programlari/>
- [15] İŞKUR website.[Online]. Erişim: <https://www.iskur.gov.tr/is-arayan/kurs-ve-programlar/isbasi-egitim-programlari/>
- [16] İŞKUR website.[Online]. Erişim: <https://www.iskur.gov.tr/is-arayan/kurs-ve-programlar/toplum-yararına-programlar-tyt/>
- [17] İŞKUR website.[Online]. Erişim: <https://www.iskur.gov.tr/is-arayan/kurs-ve-programlar/mesleki-egitim-kurslari/>
- [18] R. Blundell, ve S. Bond, “Initial Conditions and Moment Restrictions in Dynamic Panel Data Models”, *Journal of Econometrics*, 87,pp. 115-143, 1998.