

## Erzurum-Hacı Bekirzade Evi Mimari Özellikleri ve Koruma Sorunları\*

Bengisu TURHAN<sup>1</sup> ve Emriye KAZAZ<sup>1\*</sup>

<sup>1</sup>Mimarlık ve Tasarım Fakültesi, Atatürk Üniversitesi, Erzurum, Türkiye  
\*emriyekazaz@atauni.edu.tr

**Özet-** 20.yy başında inşa edilen ve Fizyo Baba Konağı olarak da bilinen Hacı Bekirzade Evi, doğu cephesindeki özenli taş işçiliği, plan organizasyonu ve hamamıyla geleneksel Erzurum konutları arasında sıradışı bir yere sahiptir. Erzurum'un tarihi bölgelerinden biri olan Erzincan Kapı'da konumlanan yapıda yer alan iki adet büyük soba, adeta Erzurum'un savaş tarihinin canlı tanığı olarak izlerini sürdürmektedirler. Nitekim, 1916 yılında Erzurum'un Ruslar tarafından işgali sırasında yapının bir süreliğine Rus karargahı olarak kullanılmış olduğu bilinmektedir. Dolayısıyla, Hacı Bekirzade Evi gerek mimari gerekse tarihsel değeri ile korunması ve gelecek kuşaklara aktarılması gereken kültür varlıklarından biridir.

2024 yılında bir siyasi partinin genel merkez binası olarak satın alınana kadar nesilden nesile konut olarak kullanılan yapıda zaman zaman bir takım bakım onarım çalışmaları yapıldıysa da yapısal sorunlardan malzeme sorunlarına kadar pekçok koruma sorununu barındırmaktadır. Yapının en gösterişli mekanlarından biri olan başodanın çatıdan gelen su problemi sonucu ahşap tavan kaplamalarının yok olması ve ana taşıyıcı kirişlerin çürümesi en önemli yapısal hasarlar arasındadır. Taşlarda, derzlerde ve ahşaplarda oluşan malzeme kayıpları ve bozulmaların yanında mekansal ölçekten mimari eleman ölçeğine kadar gözlemlenen değişmişlikler yapının özgün mimari karakterine zarar vermektedir.

Bu bağlamda, Hacıbekirzade Evi'nin koruma sorunlarını anlamak için öncelikle yapının mimari özellikleri; plan organizasyonu, cephe düzeni, malzeme ve yapım tekniği başlıkları altında incelenecektir. Daha sonra yapının hasar ve bozulmaları sebepleriyle birlikte analiz edilerek önlem alınmaması durumunda ortaya çıkabilecek olası sonuçları tartışılacaktır.

*Anahtar Kelimeler:* Erzurum, Hacı Bekirzade Evi, Fizyo Baba Konağı, Hacı Bekirzade Evi Koruma Sorunları, Koruma Sorunları, Mimari Özellikleri.

## Erzurum-Hacı Bekirzade House Architectural Features and Conservation Problems

**Abstract** – Hacı Bekirzade House, built at the beginning of the 20th century and also known as Fizyo Baba Mansion, has an extraordinary place among traditional Erzurum houses with its meticulous stone workmanship on the eastern façade, plan organization and bath. Two large stoves in the building located in Erzincan Kapı, one of the historical regions of Erzurum, continue their traces as living witnesses of Erzurum's war history. As a matter of fact, it is known that during the occupation of Erzurum by the Russians in 1916, the building was used as the Russian headquarters for a while. Therefore, Hacı Bekirzade House is one of the cultural assets that should be protected and transferred to future generations with its architectural and historical value.

Although some maintenance and repair works were carried out from time to time in the building, which was used as a residence from generation to generation until it was purchased as the headquarters building of a political party in 2024, it has many preservation problems, from structural problems to material problems. The destruction of the wooden ceiling coverings and the decay of the main load-bearing beams as a result of the water problem coming from the roof of the main room, one of the most spectacular spaces of the building, are among the most important structural damages. In addition to material losses and deteriorations in stones, joints and wood, changes observed from the spatial scale to the architectural element scale damage the original architectural character of the building.

In this context, in order to understand the conservation problems of Hacıbekirzade House, firstly the architectural features of the building; It will be examined under the headings of plan organization, facade layout, materials and construction techniques.

\* Bu çalışma Bengisu (Erciş) Turhan'ın "Erzurum Hacı Bekirzade Evi Restorasyon Önerisi" başlığı altında Doç. Dr. Emriye Kazaz danışmanlığında Atatürk Üniversitesi Fen Bilimleri Enstitüsü bünyesinde devam etmekte olan yüksek lisans tez çalışmasında elde edilen bazı verilere göre hazırlanmıştır ve bu çalışma Atatürk Üniversitesi BAP Koordinasyon Birimi (Proje No: 13852) tarafından maddi olarak desteklenmiştir.

Then, the damage and deterioration of the structure will be analyzed together with their reasons, and the possible consequences that may arise if precautions are not taken will be discussed.

*Keywords – Erzurum, Hacı Bekirzade House, Fizyo Baba Mansion, Hacı Bekirzade House Conservation Problems, Conservation Problems, Architectural Features.*

## I. GİRİŞ

Erzurum, tarih boyunca farklı medeniyetlere ev sahipliği yapmış bir şehirdir. Bu durum şehirdeki tarihi evlerin çeşitliliğine de yansımıştır. Evleri tek başına incelemek ya da değerlendirmek yerine evlerin bir araya gelmesiyle oluşan mahalle dokularını bütüncül olarak ele almak gerekmektedir [1]. Erzurum'un tarihi dokusunu oluşturan evler, zaman içinde çeşitli etkenlerin etkisi altında büyük değişiklikler geçirmiş ve bu değişimler, bölgenin tarihine ve kültürel geçmişine yansımıştır. Coğrafi koşullar, kültürel etkileşim ve ekonomik faktörler, bu evlerin tasarımını ve yapımını etkileyen önemli faktörlerdir.

Geleneksel Erzurum evlerinin mimarisi ile ilgili yapılan çalışmalarda yapıların mimari karakterini iklim, coğrafya ve çevresel koşullara ek olarak çevrede bulunan yapı malzemeleri, malzemelere erişim ve evlerin yapım tekniği üzerinden açıklamak ortak eğilimdir [2].

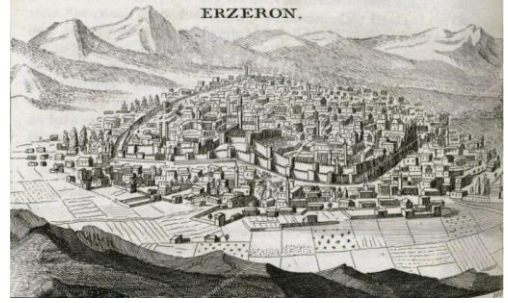
Erzurum'daki tarihi evler, zamanla bakımsızlık ve çeşitli doğal etkenler nedeniyle zarar görmüşlerdir. Erzurum evleri, sadece geçmişi değil, aynı zamanda geleceği de temsil eder ve bu önemli mirasın korunması, şehir ve ülke için bir kültürel sorumluluktur. Erzurum evleri mimari restorasyonu, bu mirası gelecek nesillere aktarmanın kritik bir parçasıdır. Bu nedenle restorasyon çok önem taşımaktadır. Erzurum Büyük Şehir Belediyesi bünyesinde yerel yönetimlerin son yıllarda geleneksel Erzurum evlerinin restorasyonu ile ilgili Kültür Yolu Projesi adlı çalışmalar yapılmıştır. Fakat restore edilmeyi bekleyen geleneksel Erzurum evleri de bulunmaktadır. Bu evlerin içerisinde 1903 yılında inşası başlayan 1912 yılında inşası tamamlanan tescilli Osmanlı yapısı Hacı Bekirzade evi de yer alır. 20. yy başında inşa edilen ve Fizyo Baba Konağı olarak da bilinen Hacı Bekirzade Evi, doğu cephesindeki özenli taş işçiliği, plan organizasyonu ve hamamıyla geleneksel Erzurum konutları arasında sıradışı bir yere sahiptir. Erzurum'un tarihi bölgelerinden biri olan Erzincan Kapı'da konumlanan yapıda yer alan iki adet büyük soba, adeta Erzurum'un savaş tarihinin canlı tanığı olarak izlerini sürdürmektedirler.

Nitekim, 1916 yılında Erzurum'un Ruslar tarafından işgali sırasında yapının bir süreliğine Rus karargahı olarak kullanılmış olduğu bilinmektedir. Dolayısıyla, Hacı Bekirzade Evi gerek mimari gerekse tarihsel değeri ile korunması ve gelecek kuşaklara aktarılması gereken kültür varlıklarından biridir.

## II. MATERYAL VE YÖNTEM

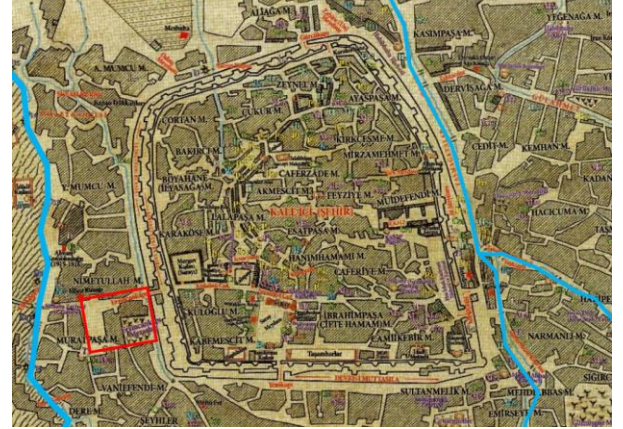
### A. Erzurum Şehrinin Tarihi

MS. 415-420 yıllarında Roma İmparatorluğu döneminde form kazanmıştır. Şehrin ilk dokusu ise İç kale ve çevresinde oluşmuştur. Roma imparatorluğu zamanında kent iç kale ve dış kaleden ibarettir [3]. Kale çevresinde şehir gelişip büyümüştür (Şekil 1).



Şekil 1. 1701 Erzurum [4].

Erzurum, Anadolu'da deniz seviyesinden 1959 metre yükseklikteki tek büyük yerleşim yeridir. Kuzeyde Dumludağları, güneyde Palandöken dağları ile çevrili vadinin ortasında İç Kale ve çevresinde kurulmuştur [2] (Şekil 2). Erzurum Planı haritasına bakıldığı zaman Erzincan kapı, Yeni kapı, Tebriz kapı, Gürcü kapı girişlerinin olduğu surlar ile çevrelenmiştir (Şekil 3). Erzurum Şehri, Ruslar tarafından da birkaç kez işgal edilmiş olup, bu işgaller esnasında Ruslar da kendi konut kültürlerini burada uygulamaya çalışmışlardır. Fakat çok da kalıcı olamamışlardır. Türk konut kültürüne ait yapılar varlığını korumuştur [1].



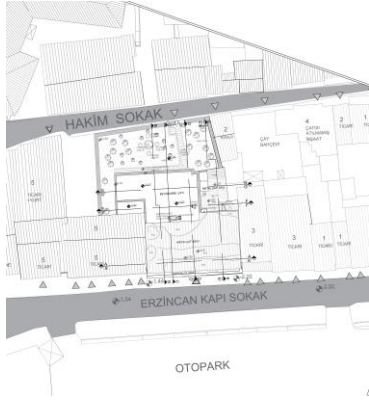
Şekil 2. Erzurum haritası [5].

Küçüküçürlü ve Tüfekçi (2020), 1828-1829 yılında Osmanlı-Rus savaşına katılan Rus Komutan Ushakov tarafından ilk olarak çizilmiş olan ve 1840 yılında Fransızlar, 1855 yılında ise İngilizlerin revizyonlarla son haline getirdiği harita bulunmaktadır. Hacı Bekirzade evi konumuna baktığımızda, sur duvarı dışında konumlandığı, doğu cephesi önünden dere geçtiği anlaşılmaktadır. Günümüzde de Cumhuriyet Caddesi, İç Kale ve çevresinde farklı tarihsel dönemlere ait Ulu Cami, Çifte Minareli Medrese, Üç Kümbetler, Yakutiye Medresesi, Lala Paşa Camisi, gibi çok sayıda kültürel mirasa yakın konumlanmaktadır.

### B. Hacı Bekirzade Evi Konumu

Hacı Bekirzade evi Yakutiye ilçesi, Muratpaşa Mahallesi'nde, Yenikapı Caddesi'nde, Erzincan kapı Sokak'ta, 5591 ada, 411

nolu parselde, 9 numarada bulunmaktadır. Hacı Bekirzade evi konumu itibari ile de tarihi çekirdekte yer almıştır (Şekil 3).



Şekil 3. Hacı Bekirzade Evi Vaziyet Planı

Hacı Bekirzade evi konumu itibari ile günümüzde çok katlı yeni yapılaşma arasında tek katlı tekil bir örnek olarak kalmıştır. Evin kuzey ve güneyine bitişik komşu yapılar bulunmaktadır. Bu komşu yapıların kuzeyinde olan yapı ticari olup günümüzde kafe olarak kullanılmaktadır ve 3 katlıdır. Evin güneyinde kalan komşu yapı ise ticari olarak kullanımda olup 5 katlıdır (Şekil 4).



Şekil 4. Hacı Bekirzade Evi Konumu

Doğu Cephesi Erzincan Kapı Sokak'a bakan yapı ile aynı aksta bulunan diğer yapılar ticari olarak kullanımdadır. Hacı Bekirzade evi Erzincan Kapı Sokak'a bakan ticari yapılar arasında kalmış tek katlı tek evdir.

### C. Plan Organizasyonu

Hacı Bekirzade evinin iki giriş kapısı vardır. Ana giriş kapısı doğu cephesinde yer alır. Ana giriş kapısının açıldığı Z01 olarak adlandırılan mekânın sağ ve solunda simetrik olarak mekânlar dağılır. Bu mekânların kuzeyinde Z02 olarak adlandırılan içerisinde çiçeklik ve yüklük dolabı bulunan başoda yer alır. Bu başodanın içerisinde Rus işgalinden kalan Rus sobası bulunmaktadır. Güneyinde ise Z03,Z04 ve Z05 olarak adlandırılan günlük kullanılan odalar bulunmaktadır. Giriş kapısının tam karşısında bulunan mekân ise banyo ve wc

mekânı yer almaktadır. Başodanın yan mekânında bulunan Z07 olarak adlandırılan geçiş mekânı bulunmaktadır. Bu mekândan mutfığa kapı açılmaktadır. Mutfaktan tavanı olmayan iç avluya geçiş sağlanır buradan bahçeye geçiş sağlayan Z11 mekânı bulunmaktadır. Z11 mekânının güneyinde ise zemini şap, duvarları beton olan içerisinde hamam mekânı da bulunan odalara geçiş sağlanmaktadır (Şekil 5).



Şekil 5. Hacı Bekirzade Evi Plan Organizasyonu

### Z01 Mekânı;

Hacı Bekirzade Evinin giriş kapısı Z01 mekânına açılır. Evin iç mekâna bakan giriş kapısı demir malzemeden yapılmış olup kapı üzerinde yarım daire penceresi bulunmaktadır. Bu mekânın kuzey güney taraflarına ikişer olmak üzere dört oda, batı tarafında ise bir odaya açılmaktadır. Bu odalar yapının kuzeyinde Z02, Z07, güneyinde Z03,Z04 mekânlarına, batısında ise Z06 mekânına açılmaktadır. Bu mekânın döşemesi kare seramik malzeme ile kaplanmıştır. Z01 mekânında basık kemer bulunmaktadır. Kemer ahşap kaplamadır (Tablo 1).

Kemerin oturduğu iki sütun duvara bitişik oluşturulmuştur. Kemer ile mekânın tavanı ikiye bölünmektedir. Z01 mekânında küçük iki kapılı dolap bulunmaktadır. Tavanı ahşap çitallı tavanıdır. Tavanında malzeme kaybı bulunmaktadır. Z01 mekânının duvarlarında tavana yakın bölgelerinde yoğun su problemi görülmektedir. Su problemi ile duvarda şişme, sıva ve boya dökülmesi görülmektedir.

Doğu cephesine bakan bir adet penceresi ile mekân doğal olarak aydınlatılmıştır. Ahşap kaplamalı, dikdörtgen formda olan pencerenin üstünde niş bulunmaktadır. Nişte malzeme kayıpları mevcuttur ve kullanılmamaktadır (Şekil 4).

Tablo 1. Z01 Mekanı Koruma Sorunlarını İfade Eden Görseller



#### Z02 Mekanı;

Z02 mekânında çift kanatlı ve çift kapıları bulunmaktadır. Kapıları ahşaptır. Diğer odalardan nispeten daha büyük olan odanın batısında duvarın içine gömülü çiçeklik ve yüklük dolabı bulunmaktadır. Z02 mekânında yer alan çiçeklik ve yüklük dolabı ahşap malzemeden yapılmıştır. Çiçeklik ve yüklük dolabının simetrik düzenlemeler ve dörtgen şeklinde kabartmalı bezemelidir. Dolabın sağ ve solunda açılabilir iki kapaklı büyük ve küçük yüklük dolapları bulunmaktadır. Bu dolaplar ortada bulunan çiçekliğe göre simetriktir (Tablo 2).

Oda kapısının hemen doğusunda Rus karargâhı zamanından kalan Rus sobası bulunmaktadır. Bu Rus sobası oldukça yıpranmış haldedir. Z02 mekânında yer alan Rus sobası

silindirik formdadır. Bu sobanın gövdesi metal sac kaplamadır. Duvar ile arasında az boşluk bulunan sobanın üzerinde malzeme kaybından anlaşılıyor ki tabanı ve üstü ateş tuğlasından oluşturulmuş, üzerine de sıva ve boya yapılmıştır. Ateş tuğla malzemesinde kayıp, metal sac kaplamanın üzerinde ise yer yer paslanmalar mevcuttur. Odanın doğusunda cepheye açılan üç penceresi bu mekâna açılmaktadır. Pencere iki açılır kanatlı, ahşap çerçevelidir. Pencere birbiri ile aynıdır.

Z02 mekânının döşemesi ahşap parke ile kaplıdır. Yüzeyi kirli olsa da malzemede kopma veya hasar bulunmamaktadır. Tavanında malzeme kayıpları oldukça fazladır. Acil müdahale edilmesi gerekmektedir. Tavan malzemelerinde kopukluklara bakarak tavan malzemelerinin en altında ahşap tavan kaplaması onun üzerinde ağaç gövdeleri konularak duvardan duvara giriş görevi görmüştür. Ağaç gövdelerinin üzerinde ise sık sık ahşap parçalar ile tavanın kapatıldığı görülebilmektedir. Z02 mekânının duvarlarında Pencerenin alt hizasında bulunan ahşap şerit odanın üç tarafını da boylu boyunca dolaşmaktadır. Mekânın duvarlarında yer yer nemden dolayı şişmeler, sıva ve boya dökülmeleri görülmüştür (Tablo 2).

Tablo 2; Z02 Mekanı Koruma Sorunlarını İfade Eden Görseller





### Z03 Mekânı;

Z03 mekânında çift kanatlı ve çift kapıları bulunmaktadır. Kapıları ahşaptır. Kapılar Z02 mekânına açılan kapılar ile aynıdır. Odanın doğusunda cepheye açılan iki penceresi bu vardır. Pencereleer iki açılır kanatlı, ahşap çerçevelidir. Pencereleer birbiri ile aynıdır. Pencerenin alt hizasında bulunan ahşap şerit odanın üç tarafını da boylu boyunca dolaşmaktadır. Tavani çıtalı ahşap kaplamalıdır. Yanlarından üç kademeli inen tavan döşemesinin ortası kuzey güney aksında ahşap kaplamalar ile oluşturulan tekne tavanı bulunmaktadır. Tavan göbeğinde taşlı avize bulunmaktadır. Mekânın duvarlarında yer yer nemden dolayı şişmeler, sıva ve boya dökülmeleri görülmüştür. Z02 mekânının döşemesi ahşap parke ile kaplıdır. Yüzeyi kirli olsa da malzemede kopma veya hasar bulunmamaktadır. Odada ahşap askılık ile duvara monteli aydınlatması da bulunmaktadır (Tablo 3).

Tablo 3. Z03 Mekânı Koruma Sorunlarını İfade Eden Görseller



### Z04 Mekânı;

Z01 den Z04 mekânına açılan kapısı bulunmaktadır. Kapısı tek kanatlı ahşap kapı olup üzerinde penceresi bulunmaktadır. Kapı üzeri penceresi ahşap kaplamadır. Bu mekânın kapısının yer aldığı duvarın, yapının diğer duvarlarına oranla kalınlığı oldukça azdır. Z04 mekânında duvar içi niş yapılmıştır. Bu nişin z04 ile z13 mekânları arasındaki geçişi kapatmak için sonradan eklendiği açıktır. Şuanda apartman tarafından kapatılmış bir tepe penceresi bulunmaktadır. Z04 mekânından Z05 mekânına kapı açılmaktadır. Bu mekân Z01 gibi sofa görevi görmektedir. Z04 mekânının zemini ahşap parke kaplamadır. Parkeler üzerinde belirgin büyük hasar bulunmamaktadır. Yapının tavanı ise çıtalı ahşap tavan kaplamadır. Tavan döşemesi çerçevesinin içerisinde kuzey güney aksta boylu boyunca çıtalı ahşaplardan oluşturulmuştur. Tavanda bir adet lambası yer alır. Tavan döşemelerinde yer yer çatlaklar mevcuttur. Duvarların tavana yakın kısımlarında yer yer su alma problemi görülmüştür. Duvarlarda nemlenmeye bağlı şişmeler ve boya dökülmeleri görülmüştür. Bu odada belirli bir dönemde yatak odası olarak kullanılmış olup günümüzde yapı kullanılmamasına rağmen yatakları ve giyinme dolabı oda içinde durmaktadır (Tablo 4).



### Z05 Mekânı;

Z03 mekânında çift kanatlı ve çift kapıları bulunmaktadır. Kapıları ahşaptır. Kapıları birbiri ile aynıdır. Kapıların diğer odalardan farklı olarak iki tarafında da camlı kapının bulunmaması birbiri ile aynı olmasının nedeni ise Z04 mekânının yatak odası olarak kullanılmasından dolayı mahremiyeti korumak amacıyla yapıldığı düşünülmüştür. Odanın doğusunda cepheye açılan iki penceresi bu vardır. Pencereleer iki açılır kanatlı, ahşap çerçevelidir. Pencereleer

birbiri ile aynıdır. Pencerenin alt hizasında bulunan ahşap şerit odanın üç tarafını da boylu boyunca dolaşmaktadır. Pencerenin üzerinde kullanılan niş bulunmaktadır. Tavanı çıtalı ahşap kaplamalıdır. Yanlarından üç kademeli inen tavan döşemesinin ortası kuzey güney aksında ahşap kaplamalar ile oluşturulan tekne tavanı bulunmaktadır. Tavan göbeğinde avize bulunmaktadır. Mekânın duvarları diğer odalara nispeten oldukça iyi durumdadır. Z02 mekânının döşemesi ahşap parke ile kaplıdır. Yüzeyi kirli olsa da malzemede kopma veya hasar bulunmamaktadır (Tablo 5).

Tablo 5. Z05 Mekânı Koruma Sorunlarını İfade Eden Görseller



#### Z06 Mekânı;

Z01 ile Z11 mekânlarının arasında oluşturulmuştur. Banyo, tuvalet olarak kullanılan bu mekân yapıya sonradan eklenmiştir. Bunun nedeni ise yapıda ailesel nedenlerden dolayı yapının iki aile tarafından kullanımı için bölünmesidir. İhtiyaçtan dolayı Z06 banyo ve tuvalet mekânı yapıya sonradan eklenmiştir. Z06 mekânı oluşturulmadan önce Z01 mekânı yapının batısına kadar ulaşan ve arka bahçeye kapısının açıldığı bir sofa görevi görmekteydi. Z01 mekânına açılan iki kanatlı ahşap kapısı bulunmaktadır. Bu kapının güneyinde lavabo yer almaktadır. Kapının hemen karşısında banyosu yer alır. Banyonun içerisinde hamam kurnası

bulunmaktadır. Banyoda rahat yıkanabilmek amacıyla L şeklinde yerden yüksek oturma alanı da bulunmaktadır. Z06 mekânının giriş kapısının kuzeyinde ise tuvalet yer almaktadır. Tuvalet ve banyonun kapıları tek kanatlı ahşap kapıdır. Z06 mekânının döşemesi ve duvarları seramik kaplamadır. Tavanı ise PVC kaplamadır. Tavan kaplamasının bir bölümünde kırılmalar ve deforme bulunmaktadır (Tablo 6).

Tablo 6. Z06 Mekânı Koruma Sorunlarını İfade Eden Görseller



#### Z07 Mekânı;

Z07 mekânı Z01 ile Z08 arasında geçiş mekânıdır. Sofa denilebilir. Z07 mekânında çift kanatlı ve çift kapıları bulunmaktadır. Kapıları ahşaptır. Z07 mekânının kapısı Z02 ve Z03 mekânlarının kapıları ile aynıdır. Z07 mekânının batısında konumlanan iki tepe penceresi vardır. Bunlardan biri Z08 mekânı olan mutfağa açılan kapısının üzerinde diğeri ise onun yanında bulunmaktadır. Pencere çerçeveleri ahşaptır. Döşemesi Ahşap parke kaplamadır. Tavanı çıtalı ahşap kaplama tekne tavanıdır. Tavanında malzemede hasarlar bulunmaktadır. Mekânın duvarlarında tavana yakın bölgelerde yer yer nemden dolayı şişmeler, sıva ve boya dökülmeleri görülmüştür (Tablo 7).

Tablo 7. Z07 Mekânı Koruma Sorunlarını İfade Eden Görseller





#### Z08 Mekânı;

Z08 mekânı mutfak olarak kullanılmaktadır. Mutfak Z07 mekânına açılan çift kanatlı tek kapısı bulunmaktadır. Odanın güneyinde mutfak dolapları ve evyesi bulunmaktadır. Yapı aktif olarak kullanılmasa da masa ve sandalyeler duruyordu. Odanın zemini seramik kaplamadır. Zemininde herhangi bir hasar bulunmamaktadır. Duvarları da seramik kaplamadır. Duvarlarında da herhangi bir hasar bulunmamaktadır. Odanın tavanı ise kuzey güney aksı boyunca dörtgen ahşap kirişlerin arasında doğu batı aksı boyunca sık ahşap parçaları atılarak oluşturulmuştur. Tavanın oldukça yeni olduğu görülmektedir. Tavanın ortasında avizesi bulunmaktadır. Z09 mekânına açılan odanın batısında çelik kapısı bulunmaktadır (Tablo 8).

Tablon8. Z08 Mekanı Koruma Sorunlarını İfade Eden Görseller



#### Z09 Mekânı;

Z09 mekânı tavanı olmayan bir geçiş mekânıdır. Zeminini fayans kaplamadır. Duvarları yağmur suyundan etkilenecek oldukça suya maruz kalmıştır. Duvarlarında yer yer yeşillenmeler, çatlaklar, boya dökülmeleri görülmektedir. Z09 mekânının batısında yer alan korkuluk ise batı cephesinden görülebilmektedir. Z09 mekânından Z11 mekânına açılan ahşap kapının üzerinde dik ve çapraz çita birleşimleri ile K9 kapısı oluşturulmuştur (Tablo 9).

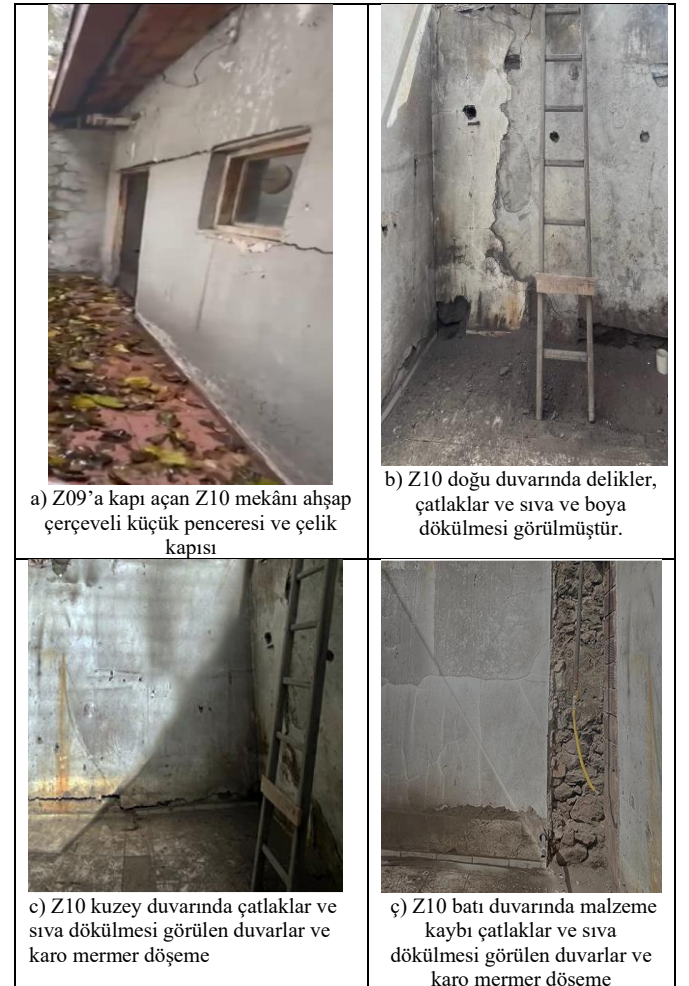
Tablo 9. Z09 Mekanı Koruma Sorunlarını İfade Eden Görseller

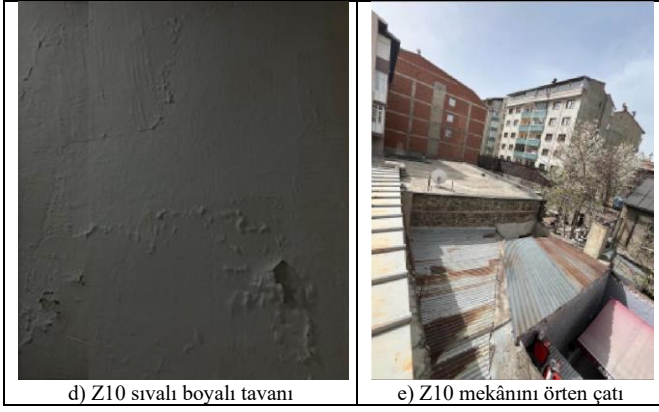


#### Z10 Mekânı;

Z10 mekânının kapısı tek kanatlı çelik kapıdır. Ahşap çerçeveli küçük boyutlarda penceresi bulunmaktadır. Zeminini seramik döşelidir. Tavanı ise sıvalı ve boyalıdır. Yer yer su alma kaynaklı şişme ve dökülmeler görülmektedir. Duvarlarında yer yer çatlaklar, boya dökülmeleri görülmektedir. İlk zamanlarda ahır sonrasında hizmetçi odası olarak kullanılmıştır. Araştırma yapıldığı zamanda ise boştur (Tablo 10).

Tablo 10. Z10 Mekanı Koruma Sorunlarını İfade Eden Görseller





d) Z10 sıvalı boyalı tavanı

e) Z10 mekânını örten çatı

#### Z11 Mekânı;

K7 ve K9 kapısının açıldığı mekândır. K7 kapısı Hacı Bekirzade evinin arka bahçesine açılan tek kapıdır. Z11 mekânının döşemesi büyüklü küçüklü taş döşemesi vardır. K7 kapısı ahşaptır. Kapının Z11 mekânına bakan kısmının üzerinde ters Z şeklinde ahşap eklenti vardır. Orijinal olabilir. K7 kapısının üzerinde ahşap çerçevesi iki kanatlı pencere bulunur. Pencerenin ahşap çerçevesi oldukça hasarlıdır ve malzeme kaybı gözlenmektedir. Duvarları taş duvar üzerine sıvalı ve boyalıdır. Tavanı sıvalı ve boyalıdır fakat duvarda ve tavanda su almadan kaynaklı şişmeler, boya dökülmeleri görülmektedir. Duvarlarda yoğun kirlenmeler görülmektedir (Tablo 11).

Tablo 11. Z11 Mekânı Koruma Sorunlarını İfade Eden Görseller



a) Batı cephesine açılan ahşap kapı, kapı üzeri penceresi ve taş döşemesi bölgesel kirlilikler, derz boşalmaları gözlenmiştir.

b) Kapı üzerinde bulunan ahşap çerçevesi pencere üzeri ahşapta ve duvarda yoğun kirlenmeler, ahşapta sehim, parça kaybı ve yıpranmalar gözlenmiştir.



K7 kapısının iç ve cephe görünüşü üzeri çiviler ile kaplı, boya sıçramaları, yıpranmalar gözlenmiştir

ç) K7 kapısının iç ve cephe görünüşü üzeri çiviler ile kaplı, boya sıçramaları ve yıpranmalar gözlenmiştir

#### Z12 Mekânı;

K10 kapısı ile Z12,Z13, Z15 ve Z16 mekânlarına kapı açılmaktadır. Z12 döşemesi betondur. Duvarı ve tavanı sıvalı ve boyalıdır. Z12 mekânında iki batı cephesinde yer alan bahçeye açılan pencereleri bulunur. Bu pencereler P2 olarak adlandırılmış olup ahşap çerçevesidir. Boyutları birbiri ile aynı olan pencereler dikdörtgendir. Bu pencerelerin orijinal olma ihtimali mümkündür. Mekânda tavadan ve yerden gelen su alma problemi oldukça fazladır ve müdahale edilmesi önemlidir. Su alma probleminden kaynaklı duvarda şişmeler boya dökülmeleri, çatlaklar mevcuttur. Z11 den Z12 ye açılan K10 olarak adlandırılan kapı ise ahşaptır. K10 kapısının üzerine yatay üç parçadan oluşan üzeri çivili ahşaplar çakılmıştır. Bu kapı üzerinde oydan boya çatlaklar mevcuttur (Tablo 12).

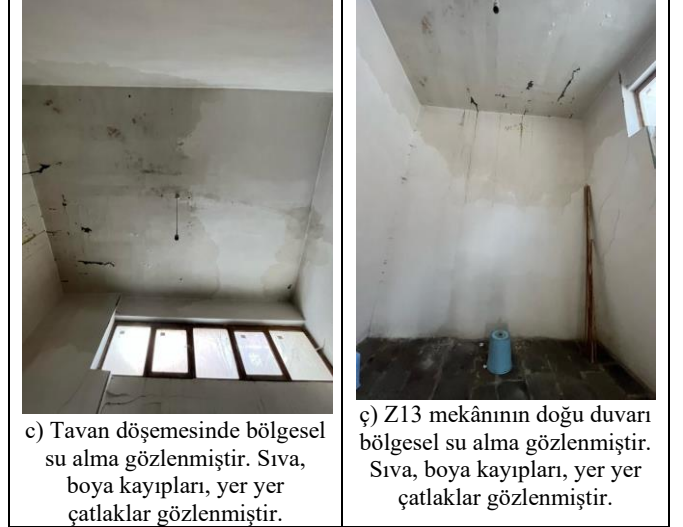
Tablo 12. Z12 Mekânı Koruma Sorunlarını İfade Eden Görseller



a) Z11'den Z12 mekânına açılan ahşap K10 olarak adlandırılan kapı üzerinde çatlaklar, kararmalar ve malzemede yıpranmalar görülmüştür.

b) Taş döşeme ve Z12'den Z13 mekânına açılan ahşap kapı kasasında sehim, malzeme kaybı ve kirlilikler gözlenmiştir.





### Z13 Mekânı;

Z13 mekânına batıdan ve kuzeyden iki kapı açılmaktadır. Bu kapılardan birinin yalnızca ahşap kasası kalmıştır ve kasada sehim ve malzeme kaybı görülmektedir. Z13 mekânından Z12,Z14,Z15,Z16 mekânlarına erişilir. Bu mekân sofa görevi görmektedir. Bu döşemesi kesme taş ve kaba yonu döşemedir. Ev sahipleri, önceki dönemlerde tandirevinin bu mekânda olduğunu söylemiştir fakat günümüzde herhangi bir izi bulunamamıştır. Bu mekânın güneye bakan cephesinde ahşap çerçeveli şerit pencereleri bulunmaktadır. Duvarı sıvalı ve boyalıdır. Mekânda tavadan ve yerden gelen su alma problemi oldukça fazladır. Duvarlarda ve tavanda nemlenmeden kaynaklanan şişme, çatlak ve boya dökülmesi görülmektedir (Tablo 13).

Tablo 13. Z13 Mekânı Koruma Sorunlarını İfade Eden Görseller



### Z14 ve Z15 Mekânı;

Z14 ve Z15 mekânları birbiri ile hemen hemen aynı özellikleri taşır. Kapılarının yalnızca kasaları mevcuttur. Kasalarda sehimler görülmektedir. Duvarı ve tavanı sıvalı ve boyalıdır. Bu mekânlarda ikişer tane pencereleri bulunur. Bu pencereler batı cephesinde arka bahçeyi gören pencerelerdir. Z12 mekânında bulunan pencerelerle aynıdır. Bu pencereler P2 olarak adlandırılmış olup ahşap çerçevelidir. Boyutları birbiri ile aynı olan pencereler dikdörtgen formdadır. Z14 ve Z15 mekânlarının ortak duvarlarının arasında Rus Sobası bulunur. Rus Sobası Metal saç kaplamadır. Silindirik formdadır. Üzerinde yer yer paslar bulunmaktadır. Bu Rus Sobası evin ikinci Rus Sobasıdır. Birinci Rus Sobası ise Z02 mekânında bulunmaktadır. Rus Sobaları, Rusların Erzurum'u işgal ettikleri dönemde Hacı Bekirzade evini karargâh olarak kullandıkları zamandan kalmaz. Z14 ve Z15 döşemesi betondur. Mekânda tavadan ve yerden gelen su alma problemi oldukça fazladır ve müdahale edilmesi önemlidir. Duvarlarda ve tavanda nemlenmeden kaynaklanan şişme, çatlak ve boya dökülmesi görülmektedir. Ev sahiplerinden aldığımız bilgiye dayanarak eski dönemde bu iki mekân yatak

odası olarak kullanılmıştır. Günümüzde ise kullanılmamaktadır (Tablo 14).

Tablo 14. Z14-Z15 Mekanı Koruma Sorunlarını İfade Eden Görseller

 <p>a) Z13'ten Z14'e açılan kapı kasasında kararmalar, sehim, ahşap malzemede yıpranmalar ile parça kayıpları gözlenmiştir.</p>	 <p>b) Z14'te bulunan, batı cephesine duvarda su almaya bağlı şişmeler, duvarlarında sıva ve bölgesel boya dökülmeleri, kararmalar ve kirlilikler yoğun olarak gözlenmiştir.</p>
 <p>c) Z14 mekânından Rus sobası üzerinde yer yer paslanma ve kirlilikler, sıvalı boyalı duvar ve tavanı su almaya bağlı şişmeler, duvarlarında sıva ve bölgesel boya dökülmeleri, kararmalar ve kirlilikler yoğun olarak gözlenmiştir.</p>	 <p>ç) Z14 Doğu duvarı, kapı kasası ve sıvalı boyalı duvar ve tavanında su almaya bağlı şişmeler, duvarlarında sıva ve bölgesel boya dökülmeleri, kararmalar ve kirlilikler yoğun olarak gözlenmiştir.</p>

 <p>f) Z15'ten batı cephesine duvarda su almaya bağlı şişmeler, duvarlarında sıva ve bölgesel boya dökülmeleri, kararmalar ve kirlilikler yoğun olarak gözlenmiştir.</p>	 <p>g) Z15'ten Rus sobası üzerinde yer yer pas izleri, kirlenmeler gözlenmiştir.</p>
 <p>ğ) Z15 doğu duvarı ve ahşap kapı kasasında sehim, duvarda su almaya bağlı şişmeler, duvarlarında sıva ve bölgesel boya dökülmeleri, kararmalar ve kirlilikler yoğun olarak gözlenmiştir.</p>	 <p>h) Z15 mekânı, su almaya bağlı yer yer çatlak, sıva ve boya dökülmesi gözlenmiştir.</p>

#### Z16 Mekânı;

Z13 mekânının kuzeyinde yer alır. Z13 mekânından basamak taşı ile hamamın içine çıkmaktadır. Kapısı mevcut değildir fakat kapının ahşap kasası mevcuttur. Kapısı mevcut olmamasına rağmen döşemesinde kapılarının açılma yönlerinin oluşturduğu izler görülmektedir. Hamamın döşemesi taştır. Hamamın su deposu ve hamam kurnası kapının karşısında konumlandırılmıştır. Hamamın tavanı ise basık tonozdur. Tavanı ve duvarları sıvalı ve boyalıdır. Hamamı orijinal olarak günümüze gelmiştir (Tablo 15).

Tablo 15. Z16 Mekânı Koruma Sorunlarını İfade Eden Görseller



#### D. Cephe Düzeni

Hacı Bekirzade evi Hacı Bekirzade evi geleneksel Erzurum ev mimarisi özelliği göstermekle beraber, Erzurum'da örneğine rastlanmayan süslü doğu cephesi ile öne çıkmaktadır. Doğu cephesi ince taş işlemleri ile bezeli olan cephe. Doğu cephesi Erzincan Sokağa bakmaktadır. Yapı simetrik tasarlanmıştır. Yapının tam ortasında ana giriş kapısı bulunmaktadır. Giriş kapısına üç basamakla çıkılmaktadır fakat günümüzde ilk basamağı büyük ölçüde kaldırım altında kalmıştır. Doğu cephesinde bulunan ana giriş kapısı demir malzemenen yapılmıştır. Kapıyı açıp kapatmak oldukça zordur. Kapının cepheye bakan yüzeyinde kare çerçeve içine alınmış içerisi bezemeli altın renginde altı bezeme bulunmaktadır.

Giriş kapısının üzerinde yarım daire kemerli, parmaklıklı, altın renginde kapı üzeri penceresi bulunmaktadır. Bu pencerenin parmaklık demirleri de süslemeli oluşturulmuştur. Kapının kemerli açıklığın etrafı, içten dışa doğru üç kesme taştan oluşturulan ters "U" biçiminde çevrelemiştir. İnce işçilikle oyulan taşlar ile içte birbirine bakan bitkisel motifler ile dış yüzeyinde çok belirgin "S" şeklinde bezeli taşlar ile çevrelenerek taç kapı tamamlanmıştır. Kapının yukarısında bulunan kesme taşların üzeri ince işçilik ile oyulmuş bitki, S, C ve çeşitli bezelerle oluşturulmuştur. Bu bezelerin üzerinde yatay profilli taşlar bulunmaktadır. Profilli taşların yukarısında kapının hizasında pembe kitabe taşı bulunmaktadır. Kitabe

taşının işlenmesi tam olarak okunamamaktadır. Giriş kapısının kuzeyinde ve güneyinde simetrik, cepheye çıkıntı yapan, uzaktan bakışta perspektif olarak algılanan çeşitli bezemeli taşlardan oluşturulmuş, kademeli yoğun profilli kabartmalı bezeli sütunlar bulunmaktadır. Kapıya yakın olan kuzey ve güneyde olan yoğun profilli kabartmalı bezeli taş sütunların üzerine birer sokak lambası eklenmiştir. Yapının kuzey ve güneyinde yer alan kabartmalı bezemeli taş sütunlar yapının en kuzeyinde ve en güneyinde konumlandırılmıştır. Yapının çatıdan, yerden su almasından ve çeşitli nedenlerden dolayı taşlarda kararma, kökü derine inmeyen yeşillenme ve yüzeylerinde tuzlanmalar yer yer mevcuttur. Simetrik olarak inşa edilen doğu cephesinde kapının her iki yanında dörder toplam birbiri ile aynı olan sekiz adet pencere bulunmaktadır. Pencere çerçevelidir. Pencere parmaklıkları O, S ve ters S şekilleri ile süslüdür. Sekiz pencerenin de parmaklıkları aynı şekildedir. Parmaklıklar demirden yapılmıştır. Pencere her iki yanında kabartmalı bezeli profilli sütun taşlar bulunmaktadır. Pencere yukarısında ortada ise bezeli taş bulunmaktadır. Bu taşın yukarısında ise yatay profilli taşlar dizilmiştir. Bu taşların yukarısında kesme taşlar onun da yukarısında ise tekrar yatay profilli taşlar bulunmaktadır. Doğu cephesinde dört adet aralıklı olarak konumlandırılmış metal malzemenen yapılmış, yağmur suyu tahliye boruları vardır. Yapının en üstünde ise metal çatı sacı yer almaktadır (Şekil 6).

Zeminden gelen su sorunu cephe üzerindeki taşlara yansımıştır. Taşların üzerinde yer yer kararmalarda mevcuttur. Batı cephesinde ahşap çerçeveli altı adet pencere bulunmaktadır. Pencere başlangıcının altında üzerinde ve düzensiz olarak aralarında ahşap hatıllar konulmuştur. Yapının bahçeye açılan batı cephesinde bulunan kapı ise ahşaptan yapılmış olup oldukça eskidir. Kapının üzerinde ahşap çerçeveli pencere yer almaktadır. Cephe iki adet pvc su borusu bulunmaktadır. Buranın çatısı ise betonarmedir. Yapının kuzey cephesi ve güney cephesi yapının güneye açılan ahşap kaplamalı camı ve şuanda apartman tarafından kapatılmış bir tepe penceresi dışında sağırdır ve komşu yapı ile bitişiktir (Şekil 7).



Şekil 6; Hacı Bekirzade Evi Doğu Cephesi



Şekil 7. Hacı Bekirzade Evi Batı Cephesi

### III. BULGULAR VE TARTIŞMA

Hacı Bekirzade evinin koruma sorunları mevcuttur. Bunlar tablo oluşturularak sistematik şekilde ilk müdahale edilmesi gerekenler sınıflandırılarak önem sırası ile yazılırken kırmızıdan mavi tonuna kadar önem sırasına göre renklerle ifade edilmiştir.

İlk sırada müdahale edilmesi gereken, yapısal sistemi etkileyen hasar ve bozulmalar mevcuttur. Bunlar yığma taş duvarlar, taş döşeme, beton, ahşap tavan ve ahşap döşeme olarak ayrı ayrı önem sırasına göre sınıflandırılmaktadır (Tablo 16).

- Yığma taş duvarlar; Önem sırasına göre hasar ve bozulmalar anlatıldığında en başta nem sorunu yer alır. Cephe taşlarında bölgesel olarak kararmalar mevcuttur ve bu ikinci sırada yer alır. Duvarlarda bölgesel olarak sıva ve boya dökülmelerine, yer yer şişmelere neden olmuştur. Evin hemen her odasında çatlaklar ve sıva dökülmeleri görülmektedir. Evin geçirdiği depremler, kullanıcı kaynaklı nedenler gibi birçok etkiden dolayı yer yer duvarlarda çatlaklar gözlenmiştir. Yapıya nüfuz eden nemin ve dış etkenlerin etkisiyle yapı cephelerinde bulunan taşlarda yer yer kararmalar, yer yer tuzlanmalar, yer yer bitkilenmeler gözlenmiştir. Cephelerde özellikle zemine yakın bitkilenmeler oldukça yoğun görülmektedir. Batı cephesinde birkaç adet açılan kapatılmamış delikler görülmüştür. Kirlenme ise önem sırası daha az olan fakat en yaygın hasar ve bozulma sorunudur.
- Taş Döşemelerde; Taş döşemelerde derz boşalmaları mevcuttur. Taş döşemeler üzerinde yer yer boya kalıntıları, kirlenmeler mevcuttur.
- Beton; yapı içerisinde batı cephesine bakan odalarda tavanda ve yer zemininde su izleri görülmektedir. Duvarlarında ise nemlenmeye bağlı olarak çatlak ve sıva dökülmeleri görülür. Duvar ve yer zemininde kirlilikler de görülmektedir.
- Ahşap Tavan; Z02 odası olarak adlandırılan başoda tavanında malzeme kayıpları fazlaca mevcuttur. Z1 olarak adlandırılan giriş mekânında ise daha küçük çaplı malzeme kaybı vardır. Diğer ahşap tavanlar yenilenmiş olup minimal ölçekte çatlaklar ve kirlilik görülmektedir.
- Ahşap Döşeme; yapı elemanlarında kılcal çatlaklar ve yüzeysel kirlilikler görülmektedir.

İkinci sırada müdahale edilmesi gereken yapısal sistemi etkileyen hasar ve bozulmalar ikiye ayrılmıştır. Malzeme esaslı bozulmalar ve müdahale kaynaklı hasar bozulmalar olarak iki sınıfa ayrılmıştır.

- Ahşap Malzeme; Kullanım ve dış faktörler nedeniyle malzeme kaybı mevcuttur. Ahşap kapı kasalarında sehim, çatlaklar ve kirlenmeler görülmektedir.
- Demir Malzeme; Demir malzemelerde nem, bakımsızlık faktörlerinin etkisiyle paslanmalar ve yüzeylerinde kirlenmeler görülmektedir.

- Çatı Sacı; Zaman içerisinde olan iklim, bakımsızlık ve çevresel faktörler gibi etkenler nedeniyle yer yer paslanmalar ve kirlenmeler görülmektedir.
- PVC; Z08 tavan döşemesi PVC malzemeden oluşmuştur ve malzeme kaybı ve kirlenmeler görülmektedir.
- Seramik Malzeme; Z08 döşemesinde malzeme kaybı ve kirlenmeler görülmektedir.
- Rus Sobası; Z02 de bulunan sobasında parça kayıpları görülmektedir. Rus sobalarında yer yer paslar ve kirlilikler görülmektedir.

İkinci sırada müdahale edilmesi gereken müdahale kaynaklı hasar ve bozulmalar ikiye ayrılır.

- İşlev Değişikliğinden Kaynaklı Dönem Ekleri; Pencere parmaklıkları, bahçe demirler korkulukları bulunmamaktadır.
- Mimari Gereklilikten Eklenen Dönem Ekleri; Yapının orijinalinde bulunmayan fakat işlev değişikliği nedeni ile eklenen dönem ekleri mevcuttur. Z08 mekânının eklenmesi, Z04'e duvar içi nişinin eklenerek duvarın kapatılması bozulmaya neden olan dönem ekidir (Şekil 8,9,10).



büyük problem çatıdan ve yerden gelen nemlenme problemidir. Bu nedenle Metal çatı sacı yapıya çatıdan nüfuz eden nem sorununu engelleyememesinden dolayı su izolasyonunu yeterli ölçüde sağlayacak yeni çatı örtüsü ile değiştirilmelidir. Yapıda ahşap elemanlarda parça kayıpları mevcuttur.

Yapıda yer alan koruma sorunlarına müdahale edilmeli ve müdahaleler ve kullanılacak olan malzemeler sorunu giderebilen, yan etkisi olmayan, geri dönüşümü mümkün olan veya sonraki müdahaleleri ve elemanların incelenmesini engellemeyen, özgününden ayırt edilebilir şekilde olmalıdır. 2024 yılında bir siyasi partinin genel merkez binası olarak satın alınana kadar nesilden nesile konut olarak kullanılan yapıda zaman zaman bir takım bakım onarım çalışmaları yapıldıysa da yapısal sorunlardan malzeme sorunlarına kadar pekçok koruma sorununu barındırmaktadır. Bu nedenle tarihi Hacı Bekirzade evinin gelecek nesillere aktarılabilmesi amacıyla koruma sorunlarının tespit edilip restorasyonunun yapılması gerekmektedir.

Yapı ile ilgili araştırmalar yapıldığında, arşiv taramalarına, yayınlanan tez, makale ve bildirimler incelendiğinde yapı ile ilgili detaylı çalışmalar ve çizimler yapılmadığı görülmüştür. Bu nedenle yapılan bu çalışma yapılan belgeleme çalışmaları ile dönemine ışık olacaktır.

#### KAYNAKÇA

- [1] Gök, Y. Kayserili, A., “Geleneksel Erzurum Evlerinin Kültürel Coğrafya Perspektifinden İncelenmesi”. *Doğu Coğrafya Dergisi*, cilt.18, sayı.30, ss.175-216, 2013.
- [2] Kazaz, E., “İbrahim Paşa Mahallesi’nde Bir Grup Geleneksel Erzurum Evi Üzerine Plan Restitüsyonu Denemesi”, *MEGARON*, cilt.16, sayı.2, ss.271-285, 2021, DOI: 10.14744/ 85520.
- [3] Gündoğdu, H., “Tarihi Geçmişle Erzurum Kalesi”, *Selçuklu Medeniyeti Araştırmaları Dergisi*, sayı. 3, ss.177-211, (2018).
- [4] Tournefort, J. P., Erzurum Seyehati, <https://www.ecelebi.com/joseph-pitton-de-tournefort-161.html?sy=316>, Erişim: 9.11.2024.
- [5] Küçüküçürlü, M., Tüfekçi, M. T., “Osmanlı Dönemi Erzurum Şehir Haritası”, 2020, Erzurum. <https://erzurum.edu.tr/Content/etugeneldosyalar/e585af80-06f1-44ef-b049-c996e0b77cd1.pdf>, Erişim: 9.11.2024