

Kamusal Alanın Niteliği Ne Söyler? Amasya Kent Merkezinde Tematik ve Mekânsal Okumalar¹

Hüsra Suslu^{1*}, Beyza Karaçam², Erdoğan Durukan³, Hira Ecem Aydemir⁴ and Aslı Altanlar⁵

¹Department of Urban and Regional Planning, Amasya University, Amasya, Turkey

²Department of Urban and Regional Planning, Amasya University, Amasya, Turkey

³Department of Urban and Regional Planning, Amasya University, Amasya, Turkey

⁴Department of Urban and Regional Planning, Amasya University, Amasya, Turkey

⁵Department of City and Regional Planning, Amasya University, Amasya, Turkey
(*husraa.suslu@gmail.com)

Özet- Kent merkezinde yer alan kamusal alanlar, yalnızca fiziksel boşluklar değil; bireylerin kentle sosyal bağ kurduğu, kültürel deneyimler geliştirdiği ve aidiyet duygusu inşa ettiği önemli mekânlardır. Bu bağlamda, bu çalışma Amasya kent merkezindeki sosyo-kültürel donatılara ait kamusal alanların mekânsal kalitesini değerlendirmek amacıyla gerçekleştirilmiştir. Yöntemsel çerçeve, Kamusal Mekânlar için Proje Yaklaşımı (Project for Public Spaces- PPS) ve Kevin Lynch'in imaj analizi temelinde oluşturulmuştur. Alan yazınındaki değerlendirme kriterlerinden yararlanılarak; erişilebilirlik, bağlantısallık, konfor, sosyallik ve kimlik gibi göstergelere dayalı bir değerlendirme aracı geliştirilmiştir. Lynch'in tanımladığı beş imaj bileşeni esas alınarak, kent belleğinde öne çıkan 13 sosyo-kültürel alan çalışma kapsamına alınmıştır. Bu alanlar, yerinde gözlem yöntemiyle analiz edilmiş; özellikle erişilebilirlik ve bağlantısallık temaları çerçevesinde yaya erişimi, yönlendirme sistemleri, engelli dostu düzenlemeler ve mekânsal süreklilik gibi göstergeler üzerinden değerlendirilerek tematik haritaları oluşturulmuştur. Elde edilen bulgulara göre, çalışma alanlarının %69'u orta düzeyde mekânsal kaliteye (51–75 puan), %31'i ise düşük düzeyde mekânsal kaliteye (26–50 puan) sahiptir. Yüksek düzeyde mekânsal kaliteye sahip herhangi bir alanın bulunmadığı tespit edilmiştir. Bu sonuçlar, değerlendirilen sosyo-kültürel alanların yalnızca iç mekân organizasyonlarıyla değil; kentsel ölçekte erişilebilirlik, bağlantısallık, yönlendirme sistemleri, engelli dostu uygulamalar, kullanım yoğunluğu ve sembolik temsiliyet gibi çok boyutlu mekânsal göstergeler çerçevesinde, bütüncül bir yaklaşımla yeniden ele alınması gerektiğini ortaya koymaktadır.

Anahtar kelimeler – mekânsal kalite, sosyo-kültürel donatılar, kamusal alan, kent kimliği, kentsel yaşam kalitesi.

What Does the Quality of Public Space Say? Thematic and Spatial Readings in Amasya City Center

Abstract – Public spaces in city centres are not merely physical voids; they are significant places where individuals establish social ties with the city, engage in cultural experiences, and develop a sense of belonging. In this context, the present study aims to evaluate the spatial quality of public spaces associated with socio-cultural facilities in the city centre of Amasya. The methodological framework is grounded in the Project for Public Spaces (PPS) approach and Kevin Lynch's imageability analysis. Drawing on criteria from the relevant literature, an assessment tool was developed based on indicators such as accessibility, connectivity, comfort, sociability, and identity. Based on Lynch's five image elements, thirteen socio-cultural spaces that stand out in the urban memory were selected for analysis. These spaces were examined through on-site observation, and thematic maps were produced by evaluating indicators such as pedestrian access, wayfinding systems, inclusive design for individuals with disabilities, and spatial continuity, particularly within the themes of accessibility and connectivity. According to the findings, 69% of the study areas fall within the medium spatial quality range (51–75 points), while 31% fall within the low spatial quality range (26–50 points). No space was identified as having high spatial quality. These results indicate that the evaluated socio-cultural spaces should be reconsidered through a holistic lens, not only in terms of their interior spatial organisation but also within the broader urban context, considering multidimensional spatial indicators such as accessibility, connectivity, wayfinding systems, inclusive practices, intensity of use, and symbolic representation.

Keywords – spatial quality, socio-cultural facilities, public space, urban identity, urban quality of life.

I. GİRİŞ

Kamusal alanlar, yalnızca fiziksel boşluklar değil; bireylerin kentle sosyal bağ kurduğu, kültürel deneyimler geliştirdiği ve kentsel yaşama katılım sağladığı mekânlardır. Bu alanlar,

toplumsal bellek, sosyal etkileşim ve yaşam kalitesini iyileştirme işlevleri nedeniyle kentlerin sürdürülebilir gelişimi açısından kritik bir rol üstlenmektedir [1]. Kamusal mekânların kent yaşamına en önemli katkısı, bireyler arası sosyal ilişkilerin gelişmesine olanak tanımlarıdır. Sosyallik,

¹ Bu çalışma, TÜBİTAK Bilim İnsanı Destek Programları Başkanlığı (BİDEB) tarafından yürütülen 2209-A Üniversite Öğrencileri Araştırma Projeleri Destekleme Programı kapsamında, 2023 yılı 1. döneminde 1919B012305626 numaralı proje ile desteklenmiştir.

her toplum için temel bir gereklilik olup; bireyler, kendilerine benzeyen ya da benzemeyen kişilerle etkileşim kurabildikleri kamusal alanlara daha güçlü bir aidiyet ve bağlılık hissi geliştirmektedir [1]. Bu bağlamda kültür ve sanat faaliyetlerinin kentteki kamusal mekânlara taşınması, söz konusu alanların sadece gündelik yaşam alanları olarak değil; aynı zamanda sosyal bütünleşme, kent kimliğinin güçlenmesi ve mekânsal sürekliliğin sağlanması açısından yeniden ele alınmasını gerekli kılmaktadır. Kamusal alanlar bu yönüyle, sembolik temsiliyet, etkileşim ve kapsayıcılık gibi çok boyutlu işlevleri barındıran kültürel platformlar hâline gelmektedir [2].

Kültür odaklı kentsel gelişim stratejilerinin bir parçası olarak ele alınan kamusal mekânlar, kentlerin ve kent sakinlerinin kendine özgü kültürel ve tarihsel karakter özelliklerini geliştirerek kentsel yaşam kalitesinin artırılmasına yardımcı olmaktadır [3]. Bu mekânlar, yalnızca iç mekân organizasyonlarıyla değil, kentsel ölçekte erişilebilirlik, bağlantısallık, yönlendirme sistemleri, engelli dostu düzenlemeler ve kullanım yoğunluğu gibi fiziksel faktörler açısından da değerlendirilmeye ihtiyaç duymaktadır [3]. Bu doğrultuda, çalışmanın amacı Amasya kent merkezinde yer alan sosyo-kültürel donatılara ait kamusal alanların mekânsal kalitesini değerlendirmek, bu alanların kullanıcı dostu, erişilebilir ve sosyal etkileşimi teşvik eden mekânlar olarak ne derece işlevsel olduğunu analiz etmektir. Çalışma, Amasya kent merkezinin kültürel imajını güçlendirmeyi ve kentin kamusal alanlarının etkileşim ve bir arada varoluşu destekleyen kültürel alanlar olarak kullanılmasını teşvik etmeyi hedeflemektedir.

Çalışmanın kuramsal çerçevesi, Kamusal Mekânlar için Proje Yaklaşımı (Project for Public Spaces - PPS) ile Kevin Lynch'in kent imajı kuramı temelinde oluşturulmuştur. PPS kriterleri doğrultusunda erişilebilirlik, bağlantısallık, konfor, sosyallik ve kimlik gibi göstergelere dayalı bir değerlendirme aracı geliştirilmiştir. Lynch'in tanımladığı beş imaj bileşeni olan yollar (paths), sınırlar (edges), bölgeler (districts), düğüm noktaları (nodes) ve işaret öğeleri (landmarks) esas alınmıştır [4]. Analiz kapsamında kent belleğinde öne çıkan 13 sosyo-kültürel alan yerinde gözlem yöntemiyle değerlendirilmiş özellikle erişilebilirlik ve bağlantısallık temaları çerçevesinde, yaya erişimi, yönlendirme sistemleri, engelli dostu düzenlemeler ve mekânsal süreklilik gibi göstergeler üzerinden analizler yapılmış ve tematik haritalar oluşturulmuştur.

Bu çerçevede çalışma, Amasya kent merkezinde yer alan sosyo-kültürel donatılara ait kamusal alanların mekânsal kalitesini değerlendirmeyi amaçlamaktadır. Değerlendirme süreci hem fiziksel hem de sosyal göstergeleri kapsayan çok boyutlu bir ölçme sistemine dayanmaktadır. Kamusal mekânların kent yaşamındaki işlevselliği; erişilebilirlikten konfora, kapsayıcılıktan kültürel temsiliyete kadar uzanan bir dizi göstergenin bütüncül biçimde ele alınmasıyla değerlendirilmektedir. Bu amaç doğrultusunda, Kevin Lynch'in kent imajı kuramı ile Project for Public Spaces (PPS) yaklaşımından yararlanılmış; geliştirilen değerlendirme ölçeği doğrultusunda kent belleğinde simgesel öneme sahip 13 sosyo-kültürel alan analiz edilmiştir. Çalışmanın yöntemi ve kuramsal temeli, izleyen bölümde ayrıntılı biçimde açıklanmaktadır.

II. MATERYAL VE YÖNTEM

Kent merkezi, kültürel altyapısı; özgün doğal peyzajı, geleneksel mahalle yapısı; Türk sivil mimarisine ait küçük meydanlar, külliye ve cami gibi özgün yapılar ile müze, gösteri alanı, sanat atölyesi ve park gibi açık ve kapalı kültürel mekânları bir arada barındırmaktadır. Kentin kültürel dokusunu sağlıklı biçimde tanımlayabilmek ve geleceğe yönelik uygulanabilir planlama yaklaşımları geliştirebilmek için, öncelikle bu dokuyu şekillendiren yapısal ve kültürel dinamiklerin analiz edilmesi gerekmektedir. Araştırma yöntemi dört temel aşamadan oluşmaktadır. İlk aşamada, Amasya kent merkezindeki tüm sosyo-kültürel mekânlar tespit edilmiş ve bu mekânların mekânsal dağılımları, kentsel donatı sistemleriyle olan ilişkileri ve erişilebilirlik düzeyleri analiz edilmiştir. Bu kapsamda, özellikle yaya erişimi, toplu taşıma bağlantıları ve mekânsal süreklilik gibi unsurlar dikkate alınarak tematik haritalar üretilmiştir. Hazırlanan haritalar, söz konusu mekânların yalnızca birbirleriyle olan mekânsal ilişkilerini değil, aynı zamanda ulaşım ağları, yeşil alanlar, eğitim kurumları ve ticaret bölgeleri gibi kentsel bileşenlerle olan etkileşim düzeylerini de ortaya koymayı amaçlamaktadır. Bu göstergeler, sosyo-kültürel mekânların kent içindeki işlevsel konumlarının bütüncül biçimde anlaşılması açısından kritik bir öneme sahiptir. Araştırmanın ikinci aşamasında, Amasya Üniversitesi öğrencileriyle yapılan anket çalışması aracılığıyla, sosyo-kültürel mekânlara ilişkin kullanıcı memnuniyeti ve kullanım alışkanlıkları analiz edilmiştir. Anket formunda, bu mekânların ziyaret sıklığı, kullanım amaçları, etkinlik duyurularına erişim yolları ve kullanım engelleri gibi göstergelere yer verilmiştir. Elde edilen veriler, sosyo-kültürel alanların fiziksel erişilebilirliğinin yanı sıra sosyal işlevselliğini de değerlendirmeye imkân sağlamış; böylece bu alanların kentsel bağlamdaki rolü ve sürdürülebilirliği hakkında daha kapsamlı bir analiz yapılmıştır. Üçüncü aşamada, kültür ve sanat odaklarının mekânsal kalitesini ölçmek için literatüre dayalı bir değerlendirme ölçeği geliştirilmiştir. Dördüncü ve son aşamada ise elde edilen veriler, mekânların toplumsal işlevleri ve kullanıcı ihtiyaçları bağlamında değerlendirilmiş, ayrıca GZFT (SWOT) analizi ile mekânların sorun ve potansiyelleri ortaya konulmuştur.

A. SOSYO-KÜLTÜREL MEKANLARIN DEĞERLENDİRİLMESİNE YÖNELİK KURAMSAL VE YÖNTEMSSEL YAKLAŞIM

Kent mekânları, yalnızca fiziksel organizasyonun ötesinde, toplumsal etkileşimin, kültürel üretimin ve kolektif belleğin biçimlendiği alanlar olarak değerlendirilmektedir [1]. Bu nedenle sosyo-kültürel mekânların mekânsal kalitesinin analiz edilmesi hem kullanıcı deneyimlerinin hem de bu mekânların kent yaşamındaki işlevlerinin bütüncül biçimde anlaşılması açısından önem arz etmektedir. Nitelikli kamusal alanlar, kentsel yaşam kalitesini artırmanın yanı sıra, sürdürülebilir kentsel gelişimin sağlanmasında da kritik bir rol üstlenmektedir.

Bu çalışmada kullanılan yöntemsel yaklaşım, Kevin Lynch'in kent imajı kuramına dayanmaktadır. Lynch, bireylerin bir kenti algılama ve anlama biçimlerinin, kentsel çevrenin okunabilirliğiyle doğrudan ilişkili olduğunu ileri sürer. Ona göre bir kentin okunabilir olması; yollar (paths), sınırlar (edges), bölgeler (districts), düğüm noktaları (nodes) ve işaret öğeleri (landmarks) gibi fiziksel unsurların, zihinsel

haritalarda kolaylıkla tanımlanabilir yapılar oluşturmaya bağlıdır. Bu unsurlar, bireylerin kenti yorulmadan algılayabilmesini, yönünü bulabilmesini ve kentle simgesel bir ilişki kurabilmesini mümkün kılar [4]. Özellikle düğüm noktaları ve işaret öğeleri, kamusal mekânların kentliler için buluşma, etkileşim ve tanıma noktaları haline gelmesini sağlar. Meydanlar, heykeller, çeşmeler veya bölgesel odaklar bu bağlamda Lynch'in bileşenleriyle örtüşen temel kamusal referanslardır. Kentsel bölgeler ise, görsel olarak belirgin, içsel tutarlılığı yüksek ve diğer alanlardan ayırt edilebilen mekân parçalarıdır. Bu bölgelerin tanımlanabilirliği, bireylerin çevreyi anlamlandırılmalarını kolaylaştırarak, kent deneyimini hem yön bulma hem de aidiyet açısından destekler [5].

Kamusal alanların kalitesine ilişkin değerlendirme süreci, yalnızca fiziksel form üzerinden değil; kullanıcı-mekân etkileşimi, kullanım amacı, görsel nitelikler ve işlevsellik gibi çok boyutlu göstergelerle ele alınmıştır. Kalite kavramı, mekânsal özelliklerin ötesinde, mekânla kurulan deneyimsel ilişkinin niteliğiyle de doğrudan ilişkilidir [6]. Bu nedenle çalışma kapsamında geliştirilen değerlendirme sisteminde hem işlevsel hem de estetik kalite ölçütleri dikkate alınmıştır. Kullanım amacıyla uyumluluk, erişim kolaylığı, görsel çekicilik ve iç-dış mekân bütünlüğü gibi kriterler ölçüğe dâhil edilmiştir. Çalışma çerçevesinde oluşturulan bu ölçek sosyo-kültürel alanların fiziksel ve sosyal performansını birlikte değerlendirmeyi mümkün kılmakta; anket verileriyle desteklenen çok boyutlu bir analiz altyapısı sunmaktadır (Bkz. Tablo 1.; Ek 1).

B. SOSYO-KÜLTÜREL MEKÂNLARIN SEÇİM KRİTERLERİ VE KEVIN LYNCH KURAMI BAĞLAMINDA DEĞERLENDİRİLMESİ

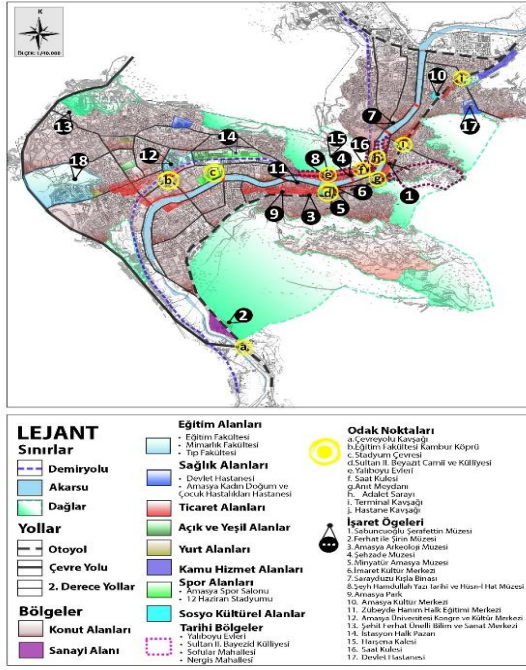
Kentler, tarihsel birikimin, kültürel sürekliliğin ve toplumsal hafızanın mekânsal karşılığı olarak, özgün bir kimlik ve imaj geliştirir. Bu kent kimliği, bireylerin mekâna yüklediği anlamları şekillendirerek hem yerel halk hem de ziyaretçiler açısından aidiyetin temelini oluşturur [7]. Amasya, Hitit, Roma, Selçuklu ve Osmanlı gibi birçok medeniyete ev sahipliği yapmış, kültürel derinliği yüksek bir şehir olarak bu bağlamda özgün bir şehir imajı üretmektedir. Kentsel imaj, yalnızca fiziksel yapılardan değil; mimari, sanat, geleneksel dokular ve kolektif anlatılar gibi unsurlardan oluşur. Ancak, bu öğelerin anlamlı hale gelmesinde insan etkileşimi temel belirleyicidir. İnsanlar şehirleri biçimlendirir, anlamlandırır ve kültürel bir miras olarak geleceğe taşır [8]. Bu doğrultuda, şehir imajının okunabilirliği ve mekânsal temsiliyetin gücü, kültürel ve sosyal altyapılarla doğrudan ilişkilidir.

Çalışmada, sosyo-kültürel donatılar yalnızca işlevsel alanlar olarak değil, aynı zamanda şehrin mekânsal kimliğini şekillendiren, toplumsal etkileşimi destekleyen ve kültürel belleği yansıtan unsurlar olarak ele alınmıştır. Bu yaklaşım doğrultusunda, Kevin Lynch'in kent imajı kuramı çerçevesinde "işaret öğeleri" ve "odak noktaları" olarak tanımlanan yapılar temel alınarak alan seçimi yapılmıştır [5]. Seçilen alanların tamamı, Amasya'nın tarihi ve kültürel mirasını taşıyan, kentsel kimlik açısından simgesel değeri yüksek ve kent belleğinde yer edinmiş örneklerden oluşmaktadır. İlk aşamada, Amasya'daki tüm kültür, sanat ve müze temelli sosyo-kültürel donatılar tespit edilmiş; ardından zaman kısıtı ve kuramsal çerçeve göz önünde bulundurularak,

Lynch'in imaj analizi yöntemine uygun olarak değerlendirilebilecek 13 örnek seçilmiştir (Tablo 2, Şekil 1)

Tablo 2: Amasya Kent Merkezindeki Seçilen Alanların Lynch'in İmaj Bileşenlerine Göre Sınıflandırılması ve Temsil Ettikleri İşlevsel/SIAP İmgesel Anlamlar

Mekan No	Alan Adı	Lynch Bileşeni	Temsil Ettiği Anlam/İşlev
1	Sabuncuoğlu Şerafettin Tıp ve Cerrahi Tarihi Müzesi	İşaret Öğesi (Landmark)	Selçuklu mimarisi; kent belleğinde simgesel bir yapı
2	Ferhat ile Şirin Aşklar Müzesi	Odak Noktası (Node)	Kültürel anlatıların mekânsallaştığı bir buluşma/etkileşim noktası
3	Amasya Arkeoloji Müzesi	İşaret Öğesi (Landmark)	Tarihsel sürekliliği temsil eden simgesel yapı
4	Şehzadeler Müzesi	İşaret Öğesi (Landmark)	Osmanlı mirasının temsili
5	Minyatür Amasya Müzesi	İşaret Öğesi (Landmark)	Kentsel tarihsel farkındalık; simgesel nitelik
6	İmaret Kültür Merkezi	İşaret Öğesi (Landmark)	Osmanlı dönemine ait özgün yapı; simgesel anlam
7	Saraydüzü Kışla Binası ve Millî Mücadele Müzesi	Odak Noktası (Node)	Tarihî bağlam ve kültürel işlevle dikkat çeken buluşma alanı
8	Şeyh Hamdullah Hüsn-i Hat Müzesi	İşaret Öğesi (Landmark)	Estetik değer ve kültürel bellek simgesi
9	Amasya Park AVM	Odak Noktası (Node)	Çağdaş tüketim ve sosyal buluşma mekânı
10	Amasya Belediye Kültür Merkezi	Odak Noktası (Node)	Güncel kültürel faaliyetlerin merkezi
11	Zübeyde Hanım Halk Eğitimi Merkezi	Odak Noktası (Node)	Eğitim ve sosyal etkileşim mekânı
12	Amasya Üniversitesi Kongre ve Kültür Merkezi	Odak Noktası (Node)	Akademik ve kültürel buluşma alanı
13	Şehit Ferhat Ünelli Bilim ve Sanat Merkezi	Odak Noktası (Node)	Bilimsel ve kültürel üretim mekânı

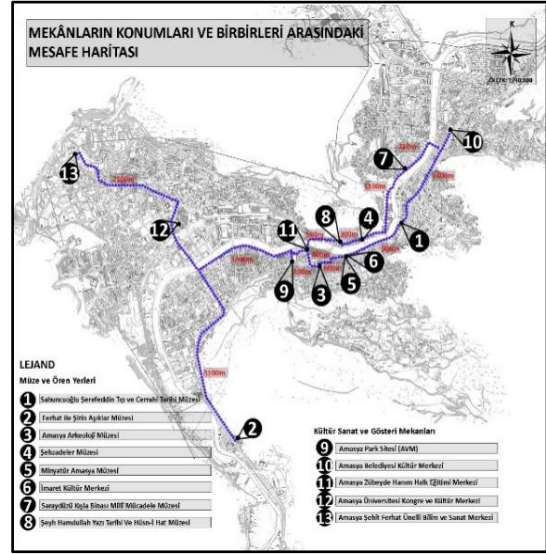


Şekil 1: Amasya'daki Sosyo Kültürel Alanların Kevin Lynch'in) İmaj Analizi Çerçevesinde Değerlendirilmesi

Çalışmada, mekânsal kaliteyi ölçmeye yönelik kullanılan kriterler doğrultusunda çok boyutlu bir değerlendirme ölçeği geliştirilmiştir. Söz konusu ölçek; Temel ve Yılmaz (2023), Ateş ve Güçlütürk Baran (2023), Polat ve Yener Metin (2021), Karaoğlu Can (2021), Kızıloğlu ve Polat (2020), Alpak, Düzenli ve Yılmaz (2018), Erdönmez ve Çelik (2016), Özeren (2019) ve Bayram (2007) gibi araştırmalardan yararlanılarak yapılandırılmıştır [9;10; 11; 6; 12; 13;14; 15; 1]. Geliştirilen ölçek, dört ana başlık ve bu başlıkların altında yer alan alt kriterlerden oluşmaktadır; Erişilebilirlik (36 puan), Güvenlik ve Konfor (24 puan), Esneklik ve Kapsayıcılık (20 puan), Anlam ve Kimlik (20 puan). Her ana kriter, nitelikli bir mekânın sahip olması beklenen temel bileşenleri temsil etmektedir. Bu göstergeler doğrultusunda, her bir mekânın alabileceği toplam puan 100 olarak belirlenmiştir (Ek 1). Geliştirilen puanlama sistemi, ayrıntılı alt kriterlerle desteklenmiş ve her alt gösterge 0–3 veya 0–4 arasında derecelendirilmiştir. Erişilebilirlik göstergesi kapsamında mekânların dışsal ve içsel erişimi ayrı ayrı değerlendirilmiştir. Kaplan (2007) dışsal erişilebilirliği dış çevreye ulaşımı, içsel erişilebilirliği ise iç mekân olanaklarına erişimi tanımlamak üzere kullanmıştır [16]. Geliştirilen puanlama sistemi, detaylandırılmış alt kriterlere dayanmaktadır ve her bir alt gösterge, değerlendirme ölçeğine bağlı olarak 0–3 veya 0–4 aralığında puanlanmıştır.

Erişilebilirlik göstergesi kapsamında mekânların dışsal ve içsel erişimi ayrı ayrı değerlendirilmiştir. Kaplan [16] dışsal erişilebilirliği dış çevreye ulaşımı, içsel erişilebilirliği ise iç mekân olanaklarına erişimi tanımlamak üzere kullanmıştır. Ayrıca Karaoğlu Can (2021) psikolojik erişilebilirliği, mekânın kullanıcılar açısından ne derece davetkâr ve teşvik edici olduğunu vurgulayarak erişimin yalnızca fiziksel değil, deneysel bir boyutu da olduğunu ifade eder [6]. Bu nedenle bu çalışmada dışsal erişilebilirlik; toplu taşıma duraklarına ve otoparklara olan mesafe gibi ölçülebilir göstergelere dayanarak puanlandırılmıştır. Örneğin toplu taşıma durağına

0–250 metre mesafede yer alan bir alan 4 puan alırken, bu mesafe 1000 metreyi aştığında 0 puan verilmiştir. Şekil 2'de bu dağılımlar mekânsal olarak gösterilmiştir.



Şekil 2: Amasya İli Merkez İlçesinde Mekan Kalitesi Ölçülecek olan Sosyo Kültürel Alanlar/Odakların Konumları

Güvenlik ve Konfor göstergeleri ise, acil durumlara karşı altyapı yeterliliği (yangın alarmı, çıkış yolları), mekânsal bakım durumu ve çevresel konfor (gürültü düzeyi, temizlik) gibi alt başlıklar üzerinden değerlendirilmiştir. Her bir alt kriter için bir puanlama sistemi tanımlanmıştır; 0 puan, kriterin tamamen eksik olduğu durumları, 3 puan ise tam ve düzenli olarak uygulandığı durumları temsil etmektedir. Örneğin, yangın alarm sisteminin bulunmaması 0 puanla, tam donanımlı ve düzenli denetlenen sistemler 3 puanla değerlendirilmiştir.

Esneklik ve kapsayıcılık, mekânların farklı etkinlik türlerine uyum sağlayabilme kapasitesi, çok amaçlı kullanım olanağı ve farklı yaş ve sosyal gruplara hitap edebilme potansiyeli gibi nitelikleri kapsamaktadır. Bu gösterge, özellikle kamusal alanların kapsayıcılığını artıran fiziksel ve programatik yeterliliklere odaklanmaktadır [17].

Anlam ve kimlik kategorisi, mekânın tarihsel sürekliliği, simgesel temsiliyeti ve kent belleğindeki özgün yeri üzerinden değerlendirilmektedir. Bu gösterge yalnızca fiziksel biçimi değil, aynı zamanda kullanıcının mekânla kurduğu duygusal ve kültürel bağın varlığını da içermektedir. Literatürde bu bağlam, yer bağlılığı (*place attachment*) ve yer kimliği (*place identity*) kavramlarıyla açıklanmaktadır. Yer bağlılığı, bireylerin belirli bir mekâna yönelik geliştirdiği duygusal bağlılık ve aidiyet hissini ifade ederken; yer kimliği, bireyin kendi kimliğini o mekân üzerinden tanımlama sürecine işaret etmektedir [18; 19]. Bu kavramlar, özellikle tarihî ve simgesel nitelik taşıyan mekânların toplumsal bellekteki yerini ve kullanıcılarla kurduğu bağı anlamlandırmada önemli bir çerçeve sunmaktadır [20].

Tüm göstergelerin toplam puanı, dört dereceli bir Likert ölçeği ile sınıflandırılmıştır: 0–25 puan: Çok Düşük Kalite, 26–50 puan: Düşük Kalite, 51–75 puan: Orta Kalite, 76–100 puan: Yüksek Kalite. Bu sistematik yapı, çalışmada değerlendirilen 13 sosyo-kültürel odak noktasının niteliksel

karşılaştırmasını mümkün kılmakta ve mekân kalitesini ölçmeye yönelik bütüncül bir yaklaşım sunmaktadır.

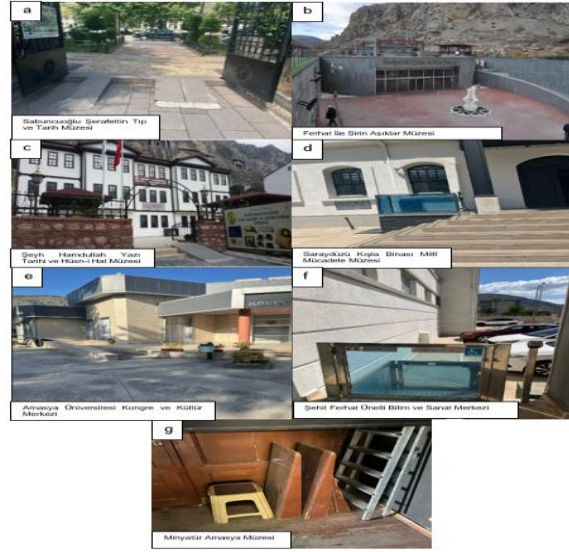
III. BULGULAR

Yapılan analiz sonucunda, mekânların erişilebilirlik performansının genel olarak yüksek olduğu belirlenmiştir. Şehit Ferhat Üneli Bilim ve Sanat Merkezi (%50,94), Şeyh Hamdullah Hüsn-i Hat Müzesi (%46,54) ve Amasya Park AVM (%46,40) gibi mekânlar, bu kriterde üst düzey performans sergilemiştir. Buna karşılık, Şehzadeler Müzesi (%38,34) ve Zübeyde Hanım Halk Eğitim Merkezi (%35,83) gibi bazı mekânlar daha düşük puanlar almıştır. Erişilebilirlik, mekânların büyük çoğunluğu için güçlü bir yön olarak öne çıkmaktadır. Özellikle son dönemde inşa edilen ya da yenilenen sosyo-kültürel yapılar; geniş rampalar, asansörler ve engelli bireylere yönelik tasarlanmış tuvalet gibi fiziksel erişim unsurları ile donatılmıştır. Ancak bazı donatıların bakım eksikliği ya da sonradan eklenmiş olması, erişim kalitesini olumsuz etkilemektedir (Şekil 3 a, c, e). Özellikle tarihî yapılarda (Şekil 3g), evrensel tasarım ilkeleri doğrultusunda çağdaş erişilebilirlik düzenlemeleri yapılması gerekliliği bulursa da bu tür müdahalelerin mekânın tarihsel özgünlüğüne zarar vermemesi büyük önem taşımaktadır. Literatürde de vurgulandığı üzere, koruma ve erişilebilirlik arasında kurulan denge hem fiziksel erişimi artırmayı hem de yapının kültürel ve mimari değerini korumayı hedeflemelidir [21; 22]. Bu bağlamda, sabit yapısal müdahaleler yerine geçici, taşınabilir ve geri dönüştürülebilir çözümler (örneğin sökülüp takılabilir rampalar, geçici yönlendirme sistemleri) ön plana çıkmaktadır. Ancak, bu tür çözümler uygulanırken estetik, güvenlik ve işlevsellik kriterlerinin bütüncül olarak değerlendirilmesi gerekmektedir. Ayrıca kapı ve koridor genişliklerinin yetersizliği, engelli bireylerin yalnızca girişe kadar erişimini mümkün kılmakta ve iç mekânda bağımsız hareket alanlarını kısıtlamaktadır. Diğer yandan, birçok mekânda bilgi ve yönlendirme tabelalarının eksik ya da yetersiz olması, kullanıcıların mekân içinde yön bulmasını ve bilgiye erişimini zorlaştırmaktadır (Tablo 2). Erişilebilirlik açısından tarihî yapılarda gerçekleştirilecek her türlü müdahalenin, ilgili ulusal ve uluslararası koruma ilkeleriyle uyumlu biçimde, çok disiplinli bir yaklaşımla ele alınması gerektiği değerlendirilmektedir.

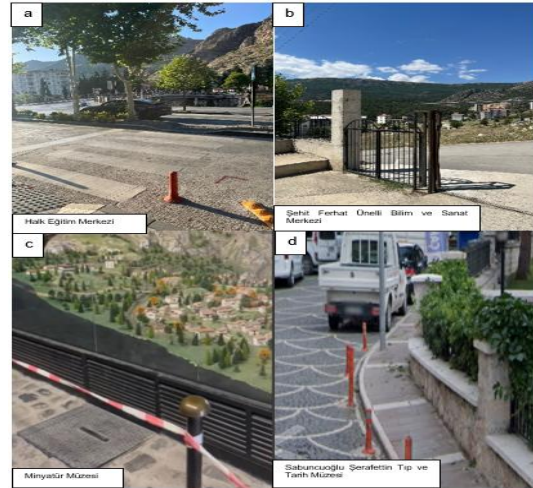
Amasya'nın morfolojik yapısı, sosyo-kültürel mekânların genellikle birbirine yakın konumlanmasını beraberinde getirerek toplu taşıma, yaya ve bisiklet gibi çeşitli ulaşım modlarının entegrasyonunu kolaylaştırmıştır. Ancak kaldırımların ve yaya yollarının yetersiz genişlikte olması (Şekil 4), yaya önceliğini vurgulayan unsurların bulunmaması ya da mevcut unsurların bakımsız olması, erişilebilirlik açısından önemli sorunlar yaratmaktadır. Ayrıca, yaya yollarının kesintiye uğraması; yaya trafiğini olumsuz etkilemekte ve kullanıcı güvenliğini tehlikeye atmaktadır. Bunun yanında, genel otopark eksikliği ile mevcut otoparkların sınırlı kapasiteye sahip olması da sosyo-kültürel mekânlara erişim açısından önemli bir engel oluşturmaktadır (Tablo 2).

Sosyo-kültürel mekânların kullanıcı deneyimini etkileyen önemli faktörlerden biri güvenlik ve konfordur. Mekânların çevresindeki yeşil alanlar, dinlenme alanları, tuvaletler ve yeme içme noktalarının bulunması, kullanıcıların ihtiyaçlarını kolayca karşılamalarına yardımcı olmakta ve mekânın genel

cazibesini artırmaktadır. Ayrıca, mekânların çeşitli aktivitelere ev sahipliği yapması ve yeterli donanımına sahip olması, kullanıcıların konforunu ve memnuniyetini artırmaktadır [1].



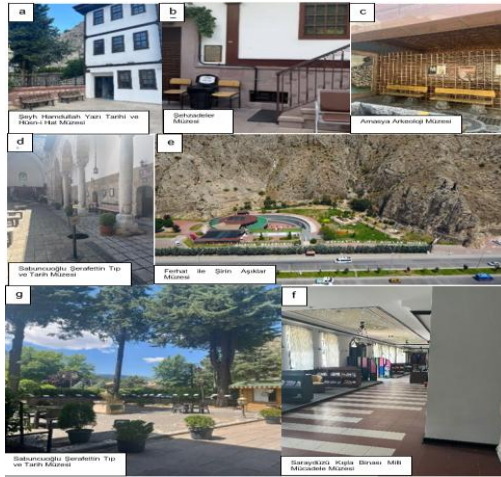
Şekil 3: Engelli Kullanımına Yönelik Uygulanan Unsurlar (Mekan 1, 2, 6, 7, 8, 12, 13)



Şekil 4: Kaldırım ve Yaya Yollarının Problemliliği Olduğu Mekanlar (Mekan 1, 5, 11, 13)

Analiz edilen mekânların çoğunda bu unsurların eksik olması, mekânların ses ve ışık sistemleri, oturma düzenlemeleri ve sergi veya performans alanları gibi donanımlarının yetersiz olması, kullanıcıların bu mekânlarda geçirdikleri zamanın azalmasına neden olmaktadır. Ayrıca, fiziksel güvenliğin yeterince sağlanmaması (örneğin, aydınlatma eksikliği, kamera sistemlerinin yetersizliği veya acil çıkış kapılarının uygun olmaması), kullanıcıların güvenliğini tehlikeye atmakta ve bu mekânları tercih etmemelerine yol açmaktadır (Şekil 5). Bununla birlikte, mekânların düzenli bakımı ve onarımı, tarihi ve kültürel öneme sahip yapıların fiziksel durumlarının korunmasını sağlamakta ve kültürel mirasın gelecek nesillere aktarılmasını desteklemektedir. Kullanıcı güvenliğinin ve konforunun göz önünde bulundurulması, yeni yapılan mekânların popülaritesini artırmakta ve geniş bir kullanıcı kitlesine hitap etme potansiyeli sağlamaktadır. Ancak, temel ve sosyal ihtiyaçların mekânların çevresinde karşılanmaması veya

yeterli eleman ve donatının bulunmaması, kullanıcıların alternatif mekanlara yönelmelerine ve mevcut mekanların tercih edilmemesine yol açabilmektedir. Bu faktörler, sosyo-kültürel mekanların kullanıcı deneyimini olumsuz etkilemekte ve mekanların toplumsal bütünleşme ve katılım potansiyelini sınırlamaktadır. Yapılan değerlendirme sonucunda, güvenlik ve konfor kriterleri açısından Şehit Ferhat Üneli Bilim ve Sanat Merkezi (%31,21) ile Saraydüzü Kışla Binası ve Millî Mücadele Müzesi (%29,76) gibi mekânların bu alanda görece yüksek bir performans sergilediği tespit edilmiştir. Buna karşılık, Amasya Belediye Kültür Merkezi (%22,47) ve Minyatür Amasya Müzesi (%17,88) gibi mekânlarda ise güvenlik ve konfor puanlarının daha düşük seviyelerde kaldığı belirlenmiştir. (Tablo 3).



Şekil 5: Sosyokültürel Mekanlar ve Çevresinde bulunan Dinlenme Alanları (Mekan 1, 2, 3, 4, 7, 8)

Sosyo-kültürel mekânların esneklik ve kapsayıcılık açısından değerlendirilmesi, mekân kalitesi için hayati önem taşımaktadır. İlk olarak, geniş dış mekânlar ve uygun boş alanlar, farklı aktiviteler için çok yönlü kullanım olanağı sağlar; bu durum ziyaretçilerin etkinliklere katılımını teşvik ederken mekânın toplumsal etkileşimini de destekler [23]. Bu bağlamda, kamusal alanlarda eğlence, dinlenme ve sosyal etkileşim gibi çok amaçlı kullanımların yaygınlaşmasının (özellikle farklı yaş, sosyo-kültürel gruplar arasında) sosyal kapsayıcılığı anlamlı biçimde artırdığı sonucuna ulaşılmıştır. Diğer yandan, birçok sosyo-kültürel mekânın belirli bir kültürel veya tarihi tema etrafında odaklandığı gözlemlenmiştir. Bu durum, mekânın aktivite çeşitliliğini sınırlayarak sadece belirli ziyaretçi gruplarına hitap etmesine yol açmaktadır (Şekil 6). Ayrıca, mekanların belirli saatlerde kapalı olması veya erişilememesi, ziyaretçilerin planlarını organize etmelerini zorlaştırabilmekte ve bu durum da mekânın kullanılabilirliğini kısıtlamaktadır. Özellikle, geniş kitlelere hitap etmek isteyen mekanlar için bu tür erişim engellerinin önlenmesi önem arz etmektedir [24]. Bununla birlikte, sosyo-kültürel mekânların kent içindeki konumsal bağlamı da erişim ve kullanım potansiyelini etkilemektedir. Bu bağlamda, çevresinde yer alan tarihî yapılar ve kültürel miras alanları, söz konusu mekânların tanınırlığını artırmakta ve kentin tarihî dokusunun algılanmasına katkı sunmaktadır [25]. Ancak özel ya da yarı-özel mekânlar, kamusal erişimi sınırlayarak toplumun geniş kesimlerinin bu alanlardan yararlanmasını engellemektedir. Bu durum, söz konusu mekânların toplumsal bütünleşmeyi ve sosyal katılımı

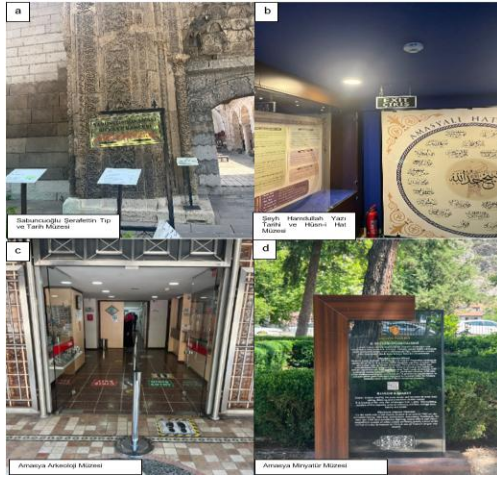
destekleme işlevini kısıtlamaktadır [26]. Anlaşıldığı üzere, mekânların farklı ziyaretçi profillerine yanıt verebilmesi ve toplumun geniş kesimlerine erişim sağlayabilmesi için tasarım ve yönetsel açıdan iyileştirmelere ihtiyaç duyulmaktadır. Bu bağlamda, esneklik ve kapsayıcılık ilkeleri doğrultusunda geliştirilecek fiziksel ve yönetsel stratejiler, sosyo-kültürel mekânların çok işlevli kullanımını destekleyecek ve toplumsal katılımı artıracaktır. Buraya kadar sunulan veriler doğrultusunda, incelenen mekânların esneklik ve kapsayıcılık kriterlerine ilişkin analizleri, mekânsal işlevsellik ve toplumsal erişim açısından belirgin farklılıklar ortaya koymuştur. Amasya Park AVM (%24,44) ve Ferhat ile Şirin Açıklar Müzesi (%24,30), çok amaçlı kullanıma elverişli ve kapsayıcı özellikleriyle öne çıkarken; Şeyh Hamdullah Hüsn-i Hat Müzesi (%8,21) ve Saraydüzü Kışla Binası ve Millî Mücadele Müzesi (%8,93), bu boyutlarda görece düşük performans sergilemiştir. Elde edilen bulgular, söz konusu mekânların farklı kullanıcı gruplarına hitap edebilme ve çok işlevli kullanım potansiyelleri açısından geliştirmeye açık yönler barındırdığını ortaya koymaktadır (Tablo 3).



Şekil 6: Geniş Açık ve Aktivite Alanına Sahip Mekanlar (Mekan 2, 6,12)

Mekânlardaki semboller ve yönlendirme görsellerinin yalnızca tek dilde sunulması (Şekil 7a–d), uluslararası ziyaretçiler ile kültürel açıdan çeşitlilik gösteren kullanıcı grupları için erişim ve anlamlandırma açısından engeller oluşturabilmektedir. Bu durum, mekânların kültürel etkileşimi teşvik etme potansiyelini sınırlamakta; kapsayıcı ve çok dilli iletişim stratejilerinin eksikliği, mekânların farklı kullanıcı profillerine hitap etmesini güçleştirmektedir [25].

Tarihî yapıların sosyo-kültürel etkinlikler için yeniden işlevlendirilmesi, bu alanların çağdaş ihtiyaçlara uygun biçimde düzenlenmesini güçleştirebilmektedir. Özellikle bu yapıların inşa edildikleri dönemin teknik ve mekânsal standartlarına göre şekillenmiş olmaları, çağdaş erişilebilirlik, güvenlik, iklimlendirme ve çok işlevlilik gibi kriterlere uyum sağlama açısından sınırlılıklar doğurmaktadır [27]. Bu durum, mekânların iç düzenlemelerinde ve işlevselliklerinde bazı kısıtlamalara neden olmakta ve çağdaş kullanımı zorlaştırmaktadır [24]. Bununla birlikte, tarihî yapılar ve kamusal miras alanları; yalnızca mimari değerleriyle değil, aynı zamanda topluluklar arası etkileşimi ve kolektif belleği güçlendirme potansiyelleriyle de önemli işlevlere sahiptir [25].



Şekil 7: Mekanlarda Bulunan Sembol ve İşaret Ögeleri (Mekan 1,3, 5, 8)

Ancak daha önce de belirttiğimiz üzere bu yapıların hem korunması hem de sürdürülebilir kullanımı sağlanırken, kültürel bütünlüğü zedelemeyen güncel ihtiyaçlara uyarlanması büyük dikkat ve özen gerektirmektedir. Bu durum, mekân kalitesini doğrudan etkileyen temel bir unsur olarak değerlendirilmektedir. Bu bağlamda, mekânların hem tarihî mirası koruma hem de toplumsal aidiyet duygusunu güçlendirme kapasitesi, anlam ve kimlik kriteriyle yakından ilişkilidir. Yapılan değerlendirme sonucunda, anlam ve kimlik boyutunda bazı mekânların bu potansiyeli yeterince yansıtmadığı görülmektedir. Nitekim, Amasya Park AVM (%0) ve Şehit Ferhat Üneli Bilim ve Sanat Merkezi (%0) gibi mekânlar bu kriterde sıfır puan alırken; Amasya Üniversitesi Kongre ve Kültür Merkezi (%4,71) ve Amasya Belediye Kültür Merkezi (%5,74) gibi mekânlar ise düşük puanlarla temsil edilmiştir (Tablo 3).

Sonuç olarak yapılan tüm bu analizler sonucunda, Amasya'da mekânsal kalite açısından en yüksek puanı Sabuncuoğlu Şerafettin Tıp ve Cerrahi Tarihi Müzesi (67,58 puan), en düşük puanı ise Şehzadeler Müzesi (29,33 puan) almıştır. İncelenen mekânlardan %69'unun mekânsal kalitesinin orta düzeyde, %31'inin ise düşük düzeyde olduğu belirlenmiştir. "Çok düşük" veya "yüksek" kalite kategorisinde herhangi bir mekâna rastlanmamıştır (Tablo 3).

Son olarak, çalışmada elde edilen bulgular doğrultusunda Amasya'daki kültürel ve tarihî mekânlara yönelik bir GZFT (SWOT) analizi gerçekleştirilmiştir. Analiz sonuçlarına göre, incelenen kültür ve sanat mekânlarının güçlü yönleri arasında, bu alanların kent içi ulaşım ağlarına yakın konumlanmaları öne çıkmaktadır. Mekânlara hem toplu taşıma araçlarıyla hem de özel araçlarla kolaylıkla ulaşılabilir. Özellikle Amasya Arkeoloji Müzesi ve Sabuncuoğlu Şerafettin Tıp ve Cerrahi Müzesi gibi mekânlar, erişilebilirlik açısından avantaj sağlamaktadır. Ayrıca, bazı mekânların düzenli bakım ve onarımdan geçirilmesi ile acil çıkışlar gibi güvenlik donanımlarının bulunması, kullanıcı güvenliği açısından olumlu bir özellik olarak değerlendirilmektedir.

Bu güçlü yanlara ek olarak, mekânların yer aldığı çevresel bağlam da önemli bir avantaj sunmaktadır. Birçok sosyo-kültürel mekân, çevresindeki tarihi yapılar ve kentsel dokuyla bütünlük bir konumda bulunmakta; bu durum, ziyaretçilerin kentle bütünlük bir kültürel deneyim yaşamalarına olanak

tanımlanmaktadır. Ayrıca, bu mekânların eğitim kurumlarına, toplu taşıma duraklarına ve yaya güzergâhlarına yakın konumlanmış olması, erişilebilirliklerini artırarak düzenlenecek etkinliklerin daha geniş kitlelere ulaşmasını kolaylaştırmaktadır. Mekânların mimari özellikleri ve potansiyel kullanım alanları göz önünde bulundurulduğunda, gelecekte daha kapsayıcı, çok işlevli ve katılımcı kentsel etkinliklere ev sahipliği yapabilecek kapasiteye sahip oldukları değerlendirilmektedir.

Tablo 3: Amasya'daki Sosyo Kültürel Alanların Mekan Kalitesi Kriterleri ve Toplam Puanları

Mekan No	Erişilebilirlik (36 puan)		Güvenlik ve Konfor (24 puan)		Esneklik ve Kapsayıcılık (20 puan)		Anlam ve Kimlik (20 puan)		Mekansal Kalite Puanı ve Sınıflandırılması	
	Puan	Yüzde (%)	Puan	Yüzde (%)	Puan	Yüzde (%)	Puan	Yüzde (%)	Toplam	Kategori
1	25,59	37,93	17	24,99	8	11,76	17	25	67,58	OK
2	14,70	29,82	13	25,63	12	24,30	10	20,25	49,7	DK
3	20,40	43,51	12	25,10	6	12,56	9	18,83	47,4	DK
4	11	38,34	7,33	24,65	4	13,45	7	23,54	29,33	DK
5	21,80	38,79	10,30	17,88	12	20,79	13	22,53	57,1	OK
6	22,59	38,11	14,65	23,78	10	16,43	13	21,68	60,24	OK
7	24,20	36,05	20	29,76	6	8,93	17	25,26	67,02	OK
8	22,30	46,54	11	22,63	4	8,21	11	22,62	57,24	OK
9	26,59	46,40	16,65	29,10	14	24,44	0	0	57,24	OK
10	34	48,78	16	22,47	16	22,97	4	5,74	70	OK
11	26,60	35,83	16	34,74	18	16,92	4	8,45	46	DK
12	29	45,55	19	29,33	13	20,42	3	4,71	64	OK
13	22,66	50,94	13,99	31,21	8	17,83	0	0	44,65	DK

Genel Değerlendirme Kriterleri; Çok Düşük Kalite (ÇDK): 0 - 25 puan; Düşük Kalite (DK): 26 - 50 puan; Orta Kalite (OK): 51 - 75 puan; Yüksek Kalite (YK): 76 - 100 puan

Öte yandan, yapılan analizler mekânların çeşitli zayıf yönlerini de ortaya koymaktadır. Pek çok sosyo-kültürel mekânda fiziksel erişim olanaklarının yetersiz olduğu gözlemlenmiştir. Engelli rampaları, asansörler ve benzeri erişilebilirlik donanımlarının ya tamamen bulunmadığı ya da yalnızca giriş alanlarıyla sınırlı kaldığı anlaşılmaktadır. Ayrıca, bu mekânların çevresinde kullanıcıların temel ihtiyaçlarını karşılayabilecek sosyal donatıların (örneğin tuvaletler, yeme-içme alanları ve dinlenme noktaları vb.) büyük ölçüde eksik olduğu belirlenmiştir. Ferhat ile Şirin Aşıklar Müzesi ve Şehzadeler Müzesi gibi örnekler hem erişim hem de kullanıcı hizmetleri bakımından bu yetersizlikleri bariz şekilde yansıtmaktadır. Ayrıca, bazı mekânların çevresel koşulları (örneğin ıssız konumlanmaları ve yetersiz aydınlatma düzeyleri) güvenlik algısını olumsuz etkilemekte ve kullanım sıklığını azaltmaktadır. Bu eksiklikler, mekânların kapsayıcılığını ve kullanıcı memnuniyetini olumsuz yönde etkilemektedir.

Yapılan analiz sonuçları, Amasya'daki birçok sosyo-kültürel mekânın, tarihî yapıların yeniden işlevlendirilmesi yoluyla kullanıma kazandırıldığını ve bu nedenle modern kullanıcı ihtiyaçlarını karşılamakta çeşitli sınırlılıklar

içerdiğini ortaya koymaktadır. Erişilebilirlik, iklimlendirme, dijital altyapı gibi çağdaş mekânsal gereksinimlerin karşılanamaması, özellikle Amasya Arkeoloji Müzesi ve Şehzadeler Müzesi gibi yapılarda kullanıcı deneyimini sınırlayan bir zayıf yön olarak değerlendirilmektedir. Bununla birlikte, söz konusu zayıf yönlerin giderilmesine yönelik gerçekleştirilecek fiziksel müdahalelerin, tarihî yapıların kültürel kimliği ve bütünlüğünü zedeleme riski taşıması, kültürel mirasın korunması bağlamında önemli bir tehdit unsuru olarak değerlendirilmektedir. Kullanıcı konforunu artırma ve çağdaş işlevsellik kazandırma amacıyla gerçekleştirilecek dönüşümlerde, yapıların tarihsel özgünlüğü gözetilmeden yapılan her değişiklik, kültürel mirasın korunması ilkesini ihlal etme riskini taşımaktadır. Bu bağlamda, tarihî yapıların sosyo-kültürel kullanıma uygun hâle getirilmesinde koruma-kullanma dengesi hassasiyetle gözetilmeli; müdahaleler, yapının tarihsel değerine zarar vermeden gerçekleştirilmelidir.

Sonuç olarak, GZFT analizi kapsamında elde edilen bulgular, Amasya'daki kültürel ve tarihî mekânların güçlü ve zayıf yönlerinin yanı sıra, sahip oldukları fırsatlar ile karşı karşıya oldukları tehditleri sistematik biçimde ortaya koymuştur. Bu çerçevede, özellikle erişilebilirlik, işlevsellik ve kullanıcı güvenliği gibi alanlarda tespit edilen eksikliklerin giderilmesi, söz konusu mekânların daha geniş bir ziyaretçi kitlesine hitap edebilmesini mümkün kılacaktır. Ayrıca, hizmet sunma kapasitesinin artırılması ve fiziksel mekân niteliğinin geliştirilmesiyle bu alanların hem sosyal etkileşim merkezleri hâline gelmesi hem de kentsel kültürel sürekliliğe daha güçlü katkılar sunması beklenmektedir.

IV. TARTIŞMA

Bu çalışma, Amasya kent merkezindeki sosyo-kültürel donatıların mekânsal kalitesine yönelik elde edilen bulguları, kentsel yaşam kalitesi ve sürdürülebilir gelişme potansiyeli bağlamında derinlemesine yorumlamaktadır. İncelenen mekânların genel olarak orta ila düşük mekânsal kaliteye sahip olduğu ve çeşitli boyutlarda önemli iyileştirme alanları gerektirdiği tespit edilmiştir. Nitelikli kamusal alanların kentsel yaşam kalitesini artırmadaki ve sürdürülebilir kentsel gelişmenin sağlanmasındaki kritik rolü, bu çalışmanın temel dayanak noktalarından biridir.

Mekânsal kalite bileşenleri kapsamında yapılan değerlendirmeler, Amasya'daki sosyo-kültürel mekânların bazı örneklerde yüksek erişilebilirlik performansı göstermesine karşın, fiziksel erişim ve bilgilendirme sistemleri bakımından önemli eksiklikler barındırdığını ortaya koymaktadır. Özellikle engelli erişimine yönelik rampaların bakımsız ya da sonradan eklenmiş yetersiz yapılar olması, dar koridorlar ve standart dışı kapı açıklıkları gibi fiziksel sınırlılıklar, bu mekânların kapsayıcılığını önemli ölçüde sınırlamaktadır. Buna ek olarak, yönlendirme tabelalarının eksikliği ya da tek dilli sunulması hem kullanıcı deneyimini zayıflatmakta hem de uluslararası ve kültürel açıdan çeşitli kullanıcı gruplarının erişimini kısıtlamaktadır. Bu bağlamda, araştırma bulgularımız; kamusal mekânların erişilebilirlik ve kapsayıcılık yönlerinden değerlendirilmesinde yalnızca fiziksel tasarım unsurlarının değil, aynı zamanda bilgilendirme, yönlendirme ve kullanıcı deneyimi gibi bütüncül göstergelerin dikkate alınması gerektiğini savunan güncel çalışmalarını da desteklemektedir. [28], [11] ve [6] gibi

ulusal çalışmaların yanı sıra, [24] sosyo-kültürel mekânların erişim saatleri ve zaman temelli sınırlılıklarının erişilebilirlik hakkını zayıflattığını belirtmektedir. [25] ise yönlendirme sistemlerinin kullanıcı deneyimi üzerindeki belirleyici etkisini vurgularken, çok dilli görsel unsurların kültürel kapsayıcılık açısından taşıdığı önemi ortaya koymuştur. Ayrıca, [26] kapsayıcı mekânsal düzenlemelerin yalnızca fiziksel erişimi değil, toplumsal bütünleşmeyi de desteklediğini belirterek, erişilebilirliğin sosyal sürdürülebilirliğin temel koşullarından biri olduğunu ifade etmektedir.

Güvenlik ve konfor kriteri açısından, bazı sosyo-kültürel mekânların görece yüksek performans sergilediği gözlemlenmekle birlikte; genel aydınlatma eksiklikleri, acil çıkış yollarının yetersizliği ve dinlenme alanları, yeme-içme birimleri ile tuvaletler gibi temel sosyal donatıların sınırlı oluşu, kullanıcı memnuniyetini önemli ölçüde olumsuz etkilemektedir. Bu tür mekânsal yetersizlikler, yalnızca bireysel düzeyde konfor kaybına yol açmakla kalmamakta; aynı zamanda bu mekânların süreklilik arz eden toplumsal kullanımlarının zayıflamasına da neden olmaktadır. Araştırma bulgularımızı destekler nitelikte olarak Bayram (2007), kamusal alanların cazibesini ve kullanım sıklığını artıran en önemli unsurlar arasında temel donatıların sürekliliği ve yeterliliğinin yer aldığını vurgulamaktadır [1]. Benzer şekilde, Alpak, Düzenli ve Yılmaz (2018), kamusal mekânlarda sosyal etkileşimin niteliğini artıran en kritik unsurların konfor ve güvenliğe yönelik altyapı yatırımları olduğunu ortaya koymaktadır. Uluslararası literatürde de benzer bulgulara rastlanmaktadır [13]. Örneğin, Labadi vd. (2021), kamusal kültürel miras alanlarında kullanıcı güvenliğinin sağlanmasının yalnızca fiziksel bütünlüğün korunması açısından değil, aynı zamanda toplumsal katılımın teşvik edilmesi açısından da kritik bir unsur olduğunu vurgulamaktadır [29]. Aynı şekilde, Sanei, vd. (2018), kamusal alanlarda kullanıcı konforunun mekânsal esneklik, altyapı kalitesi ve bakım sürekliliği ile doğrudan ilişkili olduğunu belirtmektedir [30]. Bu bağlamda, Amasya'daki sosyo-kültürel mekânlarda gözlemlenen bakım eksiklikleri ve sosyal donatı yetersizlikleri, hem kültürel mirasın fiziksel korunabilirliğini riske atmakta hem de bu mekânların kapsayıcı, güvenli ve uzun süreli kullanım potansiyelini sınırlamaktadır.

Esneklik ve kapsayıcılık kriteri kapsamında yapılan değerlendirmelerde, Minyatür Amasya Müzesi ile Amasya Üniversitesi Kongre ve Kültür Merkezi gibi yapılar görece yüksek puanlar alırken; pek çok sosyo-kültürel mekânın tematik olarak dar bir odakta işlevlendirilmiş olması ve sınırlı çalışma saatlerine sahip bulunması, bu alanların geniş ve çeşitli kullanıcı gruplarına hitap etmesini zorlaştırmaktadır. Bu durum, farklı yaş gruplarına, ilgi alanlarına ve sosyo-kültürel profillere hitap edebilen etkinlik çeşitliliğinin, mekânsal kaliteyi belirleyen temel unsurlardan biri olduğunu ortaya koymaktadır. Mekânların yalnızca fiziksel değil, aynı zamanda programatik olarak da esnek olması, toplumsal kapsayıcılığı artırmakta ve kullanıcı deneyimini zenginleştirmektedir. Bu bağlamda, Kokarca ve Batuhan (2023) mekânsal dirençlilik üzerine yaptıkları çalışmada, sosyo-kültürel alanların değişen toplumsal ihtiyaçlara, çevresel koşullara ve kullanıcı taleplerine yanıt verebilme esnekliğinin geliştirilmesi gerektiğini vurgulamaktadır [31]. Carmona et al. (2010) kamusal açık alanlarda esnek tasarım

ilkeleri ve çok işlevli kullanım senaryolarının, kullanıcı çeşitliliğini ve sosyal kapsayıcılığı artırmadaki rolünü vurgulamaktadır. Esneklik, farklı kullanıcı gruplarının bir arada bulunabilmesini sağlayan temel bir tasarım özelliği olarak değerlendirilmekte; böylece mekânların yalnızca fiziksel değil, sosyal anlamda da kapsayıcı hale gelmesi sağlanmaktadır [32]. Low ve Smith (2006) çalışmalarında, fiziksel ve yönetsel düzeyde esneklik içermeyen mekânların toplumsal dönüşüm süreçlerine uyum sağlamada başarısız olduğunu; kullanıcı beklentilerini karşılamakta yetersiz kaldığını belirtmektedir. Öte yandan, bazı yapıların özel mülkiyet statüsünde olması ya da yarı-kamusal nitelik taşıması, mekânlara erişimi sınırlamakta; böylece mekânların kapsayıcılığı azalmakta ve kent yaşamında eşit katılım ilkesi zedelenmektedir [33]. Mitchell'in (2003) çalışmasında da vurgulandığı üzere, kamusal mekânlara erişim yalnızca fiziksel varlıkla değil, aynı zamanda mülkiyet yapısı, yasal düzenlemeler ve yönetsel politikalar aracılığıyla şekillenmektedir. Özellikle neoliberal şehircilik bağlamında, kamusal mekânların kullanım hakkı giderek daha fazla sınırlandırılmakta ve bu durum, mekânların kapsayıcılık niteliğini zayıflatmaktadır [34]. Bu bağlamda, Amasya'daki sosyo-kültürel mekânlarda gözlemlenen bakım eksiklikleri ve sosyal donatı yetersizlikleri, hem kültürel mirasın fiziksel korunabilirliğini riske atmakta hem de bu mekânların kapsayıcı, güvenli ve uzun süreli kullanım potansiyelini sınırlamaktadır. Sonuç olarak, söz konusu mekânların daha esnek, çok işlevli ve erişilebilir biçimde yeniden düzenlenmesi, yalnızca mekânsal kalitenin değil; aynı zamanda kentte kültürel yaşama eşit erişimin ve toplumsal bütünleşmenin güçlendirilmesi açısından da önem arz etmektedir.

Anlam ve kimlik kriteri bağlamında yapılan değerlendirmeler, modern yapılarla işlevlendirilen sosyo-kültürel mekânların özgün kimlik oluşturma açısından yetersiz kaldığını; tarihî yapıların ise taşıdığı kültürel değerlerin ve anlatıların mekânsal deneyime yeterince entegre edilemediğini ortaya koymaktadır. Özellikle, çok dilli anlatım ve yönlendirme sistemlerinin eksikliği, mekânların kültürel çeşitliliği temsil etme kapasitesini sınırlamakta ve uluslararası ziyaretçiler açısından erişilebilirliği ve etkileşimi azaltmaktadır. Tek dilli sembol ve görsellerin baskınlığı, bu alanların küresel düzeyde tanıtımını ve çok kültürlü kullanıcılarla kuracağı iletişimi zayıflatan önemli bir faktör olarak değerlendirilmektedir. Tarihî yapıların, inşa edildikleri dönemlerin teknik, işlevsel ve estetik anlayışlarına göre biçimlenmiş olması, günümüzün çağdaş ihtiyaçlarına cevap vermelerini zorlaştırmakta; bu da özellikle iç mekân düzenlemelerinde, erişilebilirlikte ve kullanıcı deneyiminde çeşitli sınırlılıklar yaratmaktadır. Bu durum, tarihî çevrelerde sürdürülebilir mekânsal dönüşümün yalnızca fiziksel müdahalelerle değil, aynı zamanda sembolik, kültürel ve sosyal anlam düzeyinde de hassas bir yeniden yapılandırma süreci gerektirdiğini göstermektedir. Bu bağlamda, Lynch'in (1960) kent imajı kuramı ve Twigger-Ross ve Uzzell (1996) gibi yer kimliği çalışmalarında da vurgulandığı üzere, kentsel imaj yalnızca fiziksel yapılarla değil, mekâna dair kolektif bellek, kültürel temsil ve kullanıcı etkileşimiyle biçimlenmektedir. Bu kuramsal çerçeve, Amasya'daki sosyo-kültürel mekânların kimliksel sürekliliği sağlayabilmesi için, tarihî ve kültürel değerlerin kullanıcı deneyimiyle bütünleşik bir şekilde yeniden ele alınması gerektiğini ortaya

koymaktadır [5, 35]. Araştırma bulgularımız, Saylan ve Erdönmez (2017) ile Kuru ve Özkök (2017) gibi çalışmaların da desteklediği biçimde, mekân kalitesinin yalnızca fiziksel yeterlilikle değil; estetik bütünlük, kültürel kimlik değeri ve tasarımın anlamsal boyutlarıyla birlikte değerlendirilmesi gerektiğine işaret etmektedir. Bu yönüyle, mekânların salt işlevsel değil, aynı zamanda temsili ve bağlamsal değerler taşıması; kentsel yaşamda aidiyet duygusunun ve kültürel sürekliliğin güçlenmesi açısından temel bir gereklilik olarak öne çıkmaktadır [36;37].

Sonuç olarak, GZFT analizi ile ortaya konan bulgular, Amasya'daki kültürel ve tarihi mekânların güçlü yönlerinin (ulaşım ağlarına yakınlık, bakım) yanı sıra, fiziksel erişimdeki ve sosyal ihtiyaç alanlarındaki zayıf yönleri (engelli erişim, yeme-içme eksikliği) ile tarihî yapıların modern ihtiyaçlara uyum sağlama zorluklarını (güncellenememe) ve güvenlik sorunlarını (ıssızlık, yetersiz ışıklandırma) öne çıkarmıştır. Bu analizler, kentsel planlama ve kültürel politika geliştirme süreçleri için, Amasya'daki sosyo-kültürel mekânların bütüncül ve çok boyutlu bir yaklaşımla ele alınmasının gerekliliğini ortaya koymaktadır.

V. SONUÇ VE ÖNERİLER

Bu çalışma kapsamında, Amasya kent merkezindeki sosyo-kültürel mekânlar; erişilebilirlik, güvenlik ve konfor, esneklik ve kapsayıcılık ile anlam ve kimlik kriterleri çerçevesinde mekânsal kalite bakımından çok boyutlu olarak değerlendirilmiştir. Gerçekleştirilen analizler sonucunda, söz konusu mekânların genel olarak orta düzeyde kaliteye sahip olduğu belirlenmiş; ancak belirli kriterler bağlamında yapısal ve işlevsel eksikliklerin dikkat çekici olduğu ortaya konmuştur. Erişilebilirlik kriteri kapsamında, bazı mekânlar yüksek performans sergilemekle birlikte, özellikle engelli bireyler için uygun düzenlemelerin yetersizliği, fiziksel bariyerlerin varlığı ve yönlendirme/bilgilendirme eksiklikleri ciddi sınırlılıklar yaratmaktadır. Güvenlik ve konfor boyutunda ise, aydınlatma, acil çıkış altyapısı ve sosyal donatıların eksikliği hem kullanıcı memnuniyetini düşürmekte hem de sürekli kullanım potansiyelini sınırlamaktadır. Esneklik ve kapsayıcılık açısından, bazı mekânlar örnek teşkil ederken; büyük bir kısmının yalnızca belli başlı tematik içeriklerle (örneğin tek bir sanat dalı, yaş grubu veya hedef kitleye yönelik) sınırlı kalması, çalışma saatlerinin kısa tutulması ve özel/yarı-kamusal mülkiyet nedeniyle erişimin kısıtlanması, bu mekânların toplumun geniş kesimlerine hitap etmesini engellemektedir. Anlam ve kimlik kriteri bakımından ise, hem tarihî yapıların özgün değerlerinin yeterince öne çıkarılmaması, hem de modern mekânların kimliksizlik sorunu dikkat çekmiştir.

Bu bulgular doğrultusunda aşağıdaki öneriler geliştirilmektedir:

- Erişilebilirlik artırılmalı, engelli bireyler başta olmak üzere tüm kullanıcı gruplarının güvenli ve rahat biçimde bu mekânlara ulaşımı sağlanmalıdır. Yönlendirme sistemleri, dil çeşitliliği ve dijital erişim olanakları bu kapsamda yeniden ele alınmalıdır.
- Güvenlik ve konfor kriterlerine yönelik altyapı yatırımları artırılmalı; düzenli bakım-onarım süreçleri yerel yönetimler tarafından sürdürülebilir şekilde koordine edilmelidir. Kullanıcıların temel ihtiyaçlarına yanıt

verecek sosyal donatılar tüm mekânlarda standart hale getirilmelidir.

- Sosyo-kültürel mekânların programatik esnekliği ve çok işlevliliği desteklenmeli; çalışma saatlerinin genişletilmesi, farklı yaş grupları ve ilgi alanlarına yönelik içerik çeşitliliğinin artırılması sağlanmalıdır. Bu doğrultuda, mekânsal dirençlilik ilkeleri çerçevesinde, kullanım senaryolarına uygun planlamalar yapılmalıdır.
- Tarihi yapıların korunması ile güncel ihtiyaçların uyumlaştırılması, kültürel mirasın sürdürülebilir kullanımı açısından kritik önem taşımaktadır. Restorasyon ve yeniden işlevlendirme süreçlerinde hem kültürel kimliğin korunması hem de kullanıcı ihtiyaçlarının karşılanması hedeflenmelidir.
- Yarı-kamusal mekânların kullanımında eşitlikçi yaklaşımlar benimsenmeli, kentlilerin bu alanlara adil erişimi güvence altına alınmalıdır. Bu bağlamda, kamusal değer taşıyan mekânlarda mülkiyet kısıtlarının kullanıcıyı dışlayıcı hale gelmesi engellenmelidir.

Sonuç olarak, Amasya'daki sosyo-kültürel mekânların, yerel kültürel değerleri yansıtan, erişilebilir, güvenli ve toplumsal olarak kapsayıcı alanlar haline gelmesi; yalnızca fiziksel planlamayla değil, aynı zamanda yönetsel ve sosyal boyutlarla birlikte ele alınacak bütüncül bir mekânsal kalite politikası ile mümkün olacaktır.

REFERANSLAR

- [1] B. Bayram, *Kamusal Mekan Kalitesinin Yükseltmesinde Yöntemler ve Kamusal Sanatın Rolü*, Yüksek Lisans Tezi, İstanbul Teknik Üniversitesi, Mimari Tasarım Programı, İstanbul, 2007.
- [2] Ş. Gökçen, "Kamusal sanat ve kültür eksenli kentsel dönüşüm," *Uluslararası Disiplinlerarası ve Kültürlerarası Sanat*, cilt 3, sayı 5, ss. 215–236, 2018.
- [3] A. Altanlar, *Kültür Turizmini Geliştirme Kapasitesinin Ölçülmesinde Kavramsal Bir Model ve Yöntem Denemesi: İstanbul, Boğaziçi Örneği*, Doktora Tezi, Yıldız Teknik Üniversitesi, Şehir ve Bölge Planlama Anabilim Dalı, İstanbul, 2015.
- [4] A. Sağsöz ve S. Al, "Kent içinde bir yapı, yapı içinde bir kent," *Sanat Tarihi Dergisi*, cilt 22, sayı 2, ss. 91–109, 2013.
- [5] K. Lynch, *Kent İmgesi*, İ. Başaran (Çev.), İstanbul: Türkiye İş Bankası Kültür Yayınları, 2010. (Orijinal eser 1960)
- [6] M. Karaoğlu Can, "Kalite parametrelerinin iç mekân tasarımı özelinde yorumlanması ve Barselona Tasarım Müzesi üzerine bir değerlendirme," *Megaron*, cilt 16, sayı 3, ss. 468–487, 2021.
- [7] E. Birer, "Kamusal alanda sanatın nehir kıyısı kentsel tasarıma etkileri: Amasya örneği," *Art-Sanat*, sayı 18, ss. 87–112, 2022.
- [8] N. G. Ilıcak ve Ş. G. Aydınalp, "Amasya türkülerinde şehir imajına yönelik bir değerlendirme," *RumeliDE Dil ve Edebiyat Araştırmaları Dergisi*, sayı 15, ss. 167–194, 2019.
- [9] H. N. Temel ve M. Yılmaz, "İç mekân, çevre ve sağlık," *Mekansal Araştırmalar Dergisi*, cilt 1, sayı 1, ss. 75–90, 2023.
- [10] A. Ateş ve G. Güçlütürk Baran, "İsparta'nın kalkınmasında engelli turizm talebini etkileyen faktörler," *Journal of Travel and Tourism Research*, cilt 23, sayı 23, ss. 103–125, 2023.
- [11] S. Polat ve S. N. Yener Metin, "Kamusal mekân kalitesini yükseltmek için kentsel tasarım araçlarından nasıl faydalanabiliriz?" *İdealkent*, cilt 12, özel sayı, ss. 115–145, 2021.
- [12] S. Kızıloğlu ve S. Polat, "Sağlıklı kentler için kamusal mekânlarda katılımcı tasarımın önemi: Bursa Altıparmak Meydanı ve Stadyum Caddesi örneği," *Paradoks Ekonomi Sosyoloji ve Politika Dergisi*, cilt 16, sayı 1, ss. 75–102, 2020.
- [13] E. Alpak, T. Düzenli ve S. Yılmaz, "Kamusal açık mekanların kalitesi ve sosyal etkileşim üzerindeki etkileri," *Journal of History, Culture and Art Research*, cilt 7, sayı 2, ss. 624–638, 2018.
- [14] E. Erdönmez ve F. Çelik, "Kentsel mekanda kamusal alan ilişkileri," *TÜBA-KED Türkiye Bilimler Akademisi Kültür Envanteri Dergisi*, sayı 14, ss. 145–163, 2016.
- [15] M. Özeren, *Turizm paydaşlarının bakış açılarıyla engelli turizmi: Konya örneği*, Yüksek Lisans Tezi, Necmettin Erbakan Üniversitesi, Turizm İşletmeciliği ABD, Konya, 2019.
- [16] H. Kaplan, "Kentsel mekânların erişilebilirliği ve okunaklılığını sağlamada kentsel tasarımın bir bileşeni olarak engelsiz tasarım," *TMMOB Mimarlar Odası Ankara Şubesi Bülteni*, sayı 46, ss. 51–62, 2007.
- [17] J. Haider, "Inclusive design: Planning public urban spaces for children," *Proceedings of the Institution of Civil Engineers: Municipal Engineer*, cilt 160, sayı 2, ss. 83–88, 2007.
- [18] L. Scannell ve R. Gifford, "Defining place attachment: A tripartite organizing framework," *Journal of Environmental Psychology*, cilt 30, sayı 1, ss. 1–10, 2010.
- [19] M. Lewicka, "Place attachment: How far have we come in the last 40 years?" *Journal of Environmental Psychology*, cilt 31, sayı 3, ss. 207–230, 2011.
- [20] N. Ujang ve K. Zakariya, "The notion of place, place meaning and identity in urban regeneration," *Procedia – Social and Behavioral Sciences*, cilt 170, ss. 709–717, 2015.
- [21] A. Orbaşlı, *Architectural Conservation: Principles and Practice*, Malden, MA: Wiley Blackwell, 2008.
- [22] ICOMOS, *Guidance on Heritage Impact Assessment for Cultural World Heritage Properties*, Paris: ICOMOS, 2011.
- [23] A. S. E. D. Ouf ve N. A. El-Zafarany, "Diversity and inclusion in the public space as aspects of happiness and wellbeing," *Journal of Urban Research*, cilt 28, sayı 1, ss. 109–129, 2018.
- [24] M. Delafontaine, T. Neutens, T. Schwanen ve N. Van de Weghe, "The impact of opening hours on the equity of individual space-time accessibility," *Computers, Environment and Urban Systems*, cilt 35, sayı 4, ss. 276–288, 2011.
- [25] Y. Wei, H. Liu ve K.-S. Park, "Examining the structural relationships among heritage proximity, perceived impacts, attitude and residents' support in intangible cultural heritage tourism," *Sustainability*, cilt 13, sayı 15, s. 8358, 2021.
- [26] J. Qi, S. Mazumdar ve A. C. Vasconcelos, "Understanding the relationship between urban public space and social cohesion: A systematic review," *International Journal of Community Well-Being*, cilt 7, ss. 155–212, 2024.
- [27] ICOMOS, *Heritage and the Sustainable Development Goals: Policy Guidance for Heritage and Development Actors*, Paris: International Council on Monuments and Sites (ICOMOS), 2021.
- [28] E. Abay ve E. Erdönmez, "Roma Popolo Meydanı bağlamında kamusal mekan kalitesinin ölçülmesi," *Kent Akademisi*, cilt 11, sayı 1, ss. 44–59, 2018.
- [29] S. Labadi, F. Giliberto, I. Rosetti, L. Shetabi ve E. Yıldırım, "Heritage and the sustainable development goals: Policy guidance for heritage and development actors," *International Journal of Heritage Studies*, 2021.
- [30] M. Sanei, S. Khodadad ve M. Khodadad, "Flexible urban public spaces and their designing principles," *Journal of Civil Engineering and Urbanism*, cilt 8, sayı 4, ss. 39–43, 2018.
- [31] Ş. Kocarca ve T. Batuhan, "Kent meydanlarının kalitesi ve dirençliliğinin ölçülmesi: Erzurum Havuzbaşı Kent Meydanı ve Yakutiye Meydanı örnekleri," *Artium*, cilt 11, sayı 2, 2023.
- [32] M. Carmona, T. Heath, T. Oc ve S. Tiesdell, *Public Places – Urban Spaces: The Dimensions of Urban Design*, 2. bs., Routledge, 2010.
- [33] S. Low ve N. Smith (Ed.), *The Politics of Public Space*, Routledge, 2013.
- [34] D. Mitchell, *The Right to the City: Social Justice and the Fight for Public Space*, New York: Guilford Press, 2003.
- [35] C. L. Twigger-Ross ve D. L. Uzzell, "Place and identity processes," *Journal of Environmental Psychology*, cilt 16, sayı 3, ss. 205–220, 1996.
- [36] Y. M. S. Saylan ve M. E. Erdönmez-Dinçer, "Kamusal alanların kullanımında mekân kalitesi: Eminönü Mercan Mahallesi," *Kent Akademisi*, cilt 10, sayı 29, ss. 1–18, 2017.
- [37] A. Kuru ve M. K. Özkök, "Yaşanabilirlik kavramı bağlamında kamusal/açık mekânların değerlendirilmesi: Kırklareli kent merkezi

örneđi,” *Pamukkale Üniversitesi Sosyal Bilimler Enstitüsü Dergisi*,
sayı 28, ss. 43–60, 2017.

EKLER

Ek 1. .Sosyo-Kültürel Kullanım Alanlarında Mekânsal Kalite Analizi Ölçeği

ÖÇ.	Alt ölçüt	Kriterler	Alt Kriterler	Alt Kriter Puanı	Toplam Puanı			
1. ERİŞİLEBİLİRLİK (36)	Dış mekan							
	1.1. Engelli erişimi (4)	Engelli bireylerin kullanımına uygun mu? [10]	Engelli rampası mevcut mu?	0,8	4			
			Asansör mevcut mu?	0,8				
			Engelliler için zeminde belirgin dokular ve işaretlemeler mevcut mu?	0,8				
			Engelli park alanları mevcut mu?	0,8				
			Yönlendirme tabelaları mevcut mu?	0,8				
	1.2. Mekanın okunaklığı (5)	Mekan kullanılır durumda ve kullanıma açık olduğuna dair mesajlar veriyor mu? [13]	Mekanın kullanıma uygunluğu ve okunaklı olması	1	1			
			Yaya yolu ve kaldırımlar mevcut mu?	1	4			
			Bisiklet yolları mevcut mu?	1				
			Yeşil alanlar ve parkların girişleri okunaklı mı?	1				
			Toplu ulaşım ağlarına yakın mı? (Otobüs durakları)	1				
	1.3. Yaya taşıt ayrımı (10)	Yaya önceliğini vurgulayacak unsurlar mevcut mu? [11]	Yaya yolları ve kaldırımlar kesintiye uğruyor mu?	1		4		
			Yaya önceliğini vurgulayan yaya geçitleri, bariyer, kaldırım vb. unsurlar var mı?	1				
			Yaya yolları ve taşıt yolları arasında ayırım yapılmış mı? (Bariyer, vb.)	1				
			Kaldırımlar yeterli genişlikte mi?	1				
			Araç trafiğinden ayrılmış yaya yolları mevcut mu? [11]	1	1			
	1.4. Ulaşım çeşitliliği (10)	Araç trafiğinden ayrılmış yaya yolları mevcut mu? [11]	Araç trafiğinden ayrılmış yaya yolları mevcut mu?	1	4			
			Alana birçok bağlantı ve ulaşım alternatifleriyle ulaşmak mümkün mü? [11]	1				
			Toplu taşıma	1				
			Özel Araç	1				
			Yaya	1				
		1.4. Ulaşım çeşitliliği (10)	Alanda otopark mevcut mu? Alanda bisiklet Otoparkı mevcut mu?	Bisiklet	1	4		
				0-250 m	4			
				251- 500 m	3			
				501- 750m	2			
				751- 1000 m	1			
	1000 m ve daha fazla	0						
	1.5. Engelli erişimi (4)	Alanda otopark mevcut mu? Alanda bisiklet Otoparkı mevcut mu?	Alanda otopark mevcut mu?	1	4			
			Alanda bisiklet Otoparkı mevcut mu?	1				
			0-250 m	4				
			251- 500 m	3				
			501- 750m	2				
		1.5. Engelli erişimi (4)	Açık otoparklara erişim kolay mı?	751- 1000 m	1	4		
				1000 m ve daha fazla	0			
				İç Mekan				
				1.5. Engelli erişimi (4)	Engelli bireylerin kullanımına uygun mu? [10] [15]		Görme duyma vb. engelliler için yönlendirme işaretleri ve sesli rehberler var mı?	0,8
Kapılar engelli bireylerin rahatça kullanılabileceği genişlikte mi							0,8	
Engelli tuvaletleri ve diğer özel ihtiyaçları karşılayan unsurlar mevcut mu?	0,8							
Engelli bireylerin rahatça dolaşabileceği genişlikte koridorlar ve alanlar bulunuyor mu?	0,8							
Engelli bireyler için uygun yükseklikte ve erişilebilirlikte tezgahlar, masalar ve bankolar var mı?	0,8							
1.6. Mekanın okunaklığı (4)	Farklı bölümler arasındaki bağlantılar geniş ve düzenli mi? [9]	Farklı bölümler arasındaki bağlantılar, geniş ve düzenli mi?	1,33	4				
		Aydınlatma yeterli mi?	1,33					
		Mekan kullanıcıyı kolaylıkla yönlendirebiliyor mu?	1,33					
Ara toplam					36			
*Genel toplam değerlendirme kriterleri: 1 (Çok Düşük Kalite): 0 - 25 puan; 2 (Düşük Kalite): 26 - 50 puan; 3 (Orta Kalite): 51 - 75 puan; 4 (Yüksek Kalite): 76 - 100 puan								

Ek 1. .Sosyo-Kültürel Kullanım Alanlarında Mekânsal Kalite Analizi Ölçeği (Devamı)

ÖÇ.	Alt ölçüt	Kriterler	Alt Kriterler	Alt Kriter Puanı	Kriter Toplam Puanı			
2. GÜVENLİK VE KONFORU (20)	Dış Mekan							
	2.1. Mekanın kullanıcı güvenliği (4)	Mekan kullanıcı açısından güvenli mi? [14] [11]	Mekânın girişi belirgin mi? (Kapılar, giriş işaretleri veya dekoratif öğeler gibi görsel işaretler)	1,33	4			
			Mekanda görünür ve kolayca ulaşılabilir acil çıkışlar ve kaçış yolları mevcut mu?	1,33				
			Mekânın gece ve akşam saatlerinde güvenli bir şekilde kullanılabilmesi için yeterli aydınlatma var mı?	1,33				
			Tuvalet	1				
	2.2. Mekan kullanıcılar için güvenli ve konforlu bir ortam sunuyor mu? (8)	Zaman geçirmeye elverişli mi, yeterli ölçüde elemana ve donatıya sahip mi? [11]	Kent mobilyaları	1	4			
			Dişlenme Alanları	1				
			Yiyecek ve İçecek Alanları	1				
			Mekanda sunulan donatı ve elemanlar ziyaretçilerin farklı ilgi ve ihtiyaçlarına cevap verebilecek şekilde mevcut mu? Örneğin, çocuklar için oyun alanları, yetişkinler için dinlenme alanları gibi.	1,33				
	2.3. Mekan kullanıcılar için güvenli ve konforlu bir ortam sunuyor mu? (6)	Acil durumlarda kolayca çıkış yapılabilir mi? [6]	Mobilyalar ziyaretçilerin kolayca erişilebileceği şekilde ergonomik tasarlanmış mı?	1,33	6			
			Mekandaki donatı ve elemanların bakım düzenli olarak yapılıyor mu?	1,33				
			Yangın alarm sistemleri ve yangın söndürme ekipmanları mevcut mu? [6]	3				
			Mekanda rahatsız edici düzeyde gürültü var mı? [6]	3				
	2.4. Mekan kullanıcılar için güvenli ve konforlu bir ortam sunuyor mu? (6)	Gerekli bakım, onarım ve temizliğin düzenli olarak yapılıyor mu? [6]	Gerekli bakım, onarım ve temizliğin düzenli olarak yapılıyor mu? [6]	3	6			
			Ara toplam	24				
			Dış Mekan					
			3.1. Çok amaçlı kullanım potansiyeli (6)	Çeşitli Aktivitelere Ev Sahipliği Yapıyor Mu? (Tek aktiviteye mi hizmet ediyor [11])		Dış mekan, geniş açık alanlara ve farklı aktiviteler için uygun boş alanlara sahip mi [12]	2	6
	Mekan, farklı saatlerde kullanılabilecek mi? Gece veya erken sabah saatlerinde de erişilebilir mi? [11]	2						
	Mekan farklı hava koşullarında da kullanılabilir mi? Örneğin, bir spor salonu yağmurlu havalarda da kullanılabilir mi? [11]	2						
	Mekan farklı kullanıcı gruplarının ihtiyaçlarını karşılayabilecek şekilde tasarlanmış mı? (oyun alanları, spor alanları, dinlenme alanları gibi çeşitli alanlar)	2						
	3.2. Farklı hava koşullarına hizmet verebiliyor mu? (2)	Mekânın içinde hava koşullarına uygun düzenlemeler (istma, soğutma, havalandırma) var mı? [6]	Mekandaki etkinlikler ve olaylar herkese açık mı? Herkes bu etkinliklere ve alanlara erişebilir mi? [6]	0	2			
			Özel	1				
			Yarı özel	1				
			Kamusal mekan	2				
İç Mekan								
3.3. Farklı gruplara hitap edebiliyor mu? (4)	İç mekanda birden fazla etkinlik için kullanılabilir alanlar var mı? (Toplantı, eğitim, sergi, etkinlik gibi farklı amaçlara uygun alanlar mevcut mu?) [6]	Mobilyalar veya düzenlemeler kolayca değiştirilebilir mi? [6]	2	2				
		Mekânın içinde hava koşullarına uygun düzenlemeler (istma, soğutma, havalandırma) var mı? [6]	2					
		Mekanda farklı yaş gruplarına hitap eden aktiviteler var mı? (Karaoğlu Can, 2021) [6]	2					
		Ara toplam	20					
İç Mekan								
3.4. Çok amaçlı kullanım potansiyeli (4)	Mekânın tarihi bir özelliği var mı? (Efsane vb.)	Mekânın tarihi bir özelliği var mı? (Efsane vb.)	2	2				
		Mekânın tarihi bir özelliği var mı? (Efsane vb.)	2					
		Mekânın tarihi bir özelliği var mı? (Efsane vb.)	2					
		Mekânın tarihi bir özelliği var mı? (Efsane vb.)	2					
3.5. Farklı hava koşullarına hizmet verebiliyor mu? (2)	Mekânın kendine özgü bir imaja ve kimliğe sahip mi? (modern, geleneksel)	Mekânın kendine özgü bir imaja ve kimliğe sahip mi? (modern, geleneksel)	2	2				
		Mekandaki semboller, görseller ve dil farklı kültürlerle uygun mu?	2					
		Mekânın tarihi bir özelliği var mı?	2					
		Mekânın tarihi bir özelliği var mı?	2					
3.6. Farklı gruplara hitap edebiliyor mu? (2)	Mekânın tarihi bir özelliği var mı? (Efsane vb.)	Mekânın tarihi bir özelliği var mı? (Efsane vb.)	2	2				
		Mekânın tarihi bir özelliği var mı? (Efsane vb.)	2					
		Mekânın tarihi bir özelliği var mı? (Efsane vb.)	2					
		Mekânın tarihi bir özelliği var mı? (Efsane vb.)	2					
İç Mekan								
4. ANLAM VE KİMLİK (20)	4.1. Tarihsellik ve kalıcılık (8)	Mekânın tarihi bir özelliği var mı?	2	2				
		Tarihi objeler ve eserler korunmuş ve sergileniyor mu?	2					
		Mekanda tarihi ile ilgili bilgi ve görseller var mı?	2					
		Mekanda tarihi ile ilgili bilgi ve görseller var mı?	2					
4.2. Özgün imaj ve kimlik (4)	Mekânın tarihi bir özelliği var mı? (Efsane vb.)	Mekânın tarihi bir özelliği var mı? (Efsane vb.)	2	2				
		Mekânın tarihi bir özelliği var mı? (Efsane vb.)	2					
		Mekânın tarihi bir özelliği var mı? (Efsane vb.)	2					
		Mekânın tarihi bir özelliği var mı? (Efsane vb.)	2					
4.3. Tarihsellik ve kalıcılık (6)	Mekânın tarihi bir özelliği var mı? (Efsane vb.)	Mekânın tarihi bir özelliği var mı? (Efsane vb.)	2	2				
		Mekânın tarihi bir özelliği var mı? (Efsane vb.)	2					
		Mekânın tarihi bir özelliği var mı? (Efsane vb.)	2					
		Mekânın tarihi bir özelliği var mı? (Efsane vb.)	2					
4.4. Özgün imaj ve kimlik (2)	Mekânın tarihi bir özelliği var mı? (Efsane vb.)	Mekânın tarihi bir özelliği var mı? (Efsane vb.)	1	1				
		Mekânın tarihi bir özelliği var mı? (Efsane vb.)	1					
		Mekânın tarihi bir özelliği var mı? (Efsane vb.)	1					
		Mekânın tarihi bir özelliği var mı? (Efsane vb.)	1					
Ara toplam					20			
*Genel toplam değerlendirme kriterleri: 1 (Çok Düşük Kalite): 0 - 25 puan; 2 (Düşük Kalite): 26 - 50 puan; 3 (Orta Kalite): 51 - 75 puan; 4 (Yüksek Kalite): 76 - 100 puan								