

Geçmişten Günümüze Bir Kamusal Mekân: Merzifon Cumhuriyet Meydanı Örneğinde Kentsel Açık Alan Değerlendirmesi

Enda Nur Demir^{1*}, Zeynep Özdemir²⁺

¹ Şehir ve Bölge Planlama Bölümü/Fen Bilimleri Enstitüsü, Amasya Üniversitesi, Amasya, Türkiye (endanurdemir05@gmail.com)

² Şehir ve Bölge Planlama Bölümü/Fen Bilimleri Enstitüsü, Amasya Üniversitesi, Amasya, Türkiye (zeynep.ozdemir@amasya.edu.tr)
* sorumlu yazar

Özet – Kent meydanları, toplumsal hareketliliğin ve kamusal katılımın merkezinde yer alarak bireyler arası sosyal ilişkileri güçlendiren, çok işlevli etkinliklere ev sahipliği yapan kamusal mekânlardır. Kitlelerin kesişim noktasını oluşturan meydanlar, kullanıcı odaklı ve çok boyutlu tasarım yaklaşımlarıyla şekillendirildiğinde, mekânsal deneyimi artırmakta; kullanıcıların meydanla kurduğu etkileşimi güçlendirmekte ve sosyal sermaye birikimini desteklemektedir. Aynı zamanda çevresindeki mimari unsurlarla kurduğu görsel ve işlevsel ilişkiler sayesinde yalnızca bir toplanma noktası olmanın ötesine geçerek, kolektif bellekte yer edinen, kente kimlik kazandıran simgesel mekânlara dönüşmektedir. Bu kapsamda, Amasya ili Merzifon ilçesinde yer alan Cumhuriyet Meydanı'nın tarihsel süreçte geçirdiği mekânsal değişim ve dönüşümü incelenmiştir. Bu kapsamda, geçmiş ve günümüz fotoğrafları karşılaştırılmış; belirlenen parametreler doğrultusunda meydandaki değişim analiz edilmiştir. Ayrıca yaya hareketleri, ulaşım düzeni, kullanım sıklığı ve biçimi gibi faktörler, belirli saatlerde yapılan video, görüntü ve ses kayıtları ile değerlendirilmiştir. Çalışma sonucunda meydan, kamusal işlevsellik, erişilebilirlik, estetik değer ve kullanıcı deneyimi açısından bütüncül bir yaklaşımla ele alınarak mevcut durumu ile kentsel yaşam üzerindeki etkisini kapsamlı biçimde ortaya konulmuştur.

Anahtar kelimeler – Meydan, Kamusal Mekân, Kentsel Kimlik, Kolektif Bellek, Kent Estetiği, İşlevsellik

A Public Space from Past to Present: An Evaluation of Urban Open Spaces in the Example of Merzifon Cumhuriyet Square

Abstract – City squares are public spaces that serve as centers of social mobility and public participation, strengthening interpersonal social relationships and hosting multifunctional events. When squares, which form the intersection point of crowds, are shaped with user-centered and multidimensional design approaches, they enhance the spatial experience, strengthen the interaction between users and the square, and support the accumulation of social capital. At the same time, thanks to the visual and functional relationships they establish with the architectural elements around them, they go beyond being mere gathering points and become symbolic spaces that are embedded in collective memory and give identity to the city. In this context, the spatial changes and transformations that Cumhuriyet Square in Merzifon district of Amasya province has undergone throughout history have been examined. Within this scope, past and present photographs were compared, and the changes in the square were analyzed according to the parameters determined. In addition, factors such as pedestrian movements, transportation arrangements, frequency and form of use were evaluated through video, image, and sound recordings made at specific times. As a result of the study, the square was comprehensively examined in terms of public functionality, accessibility, aesthetic value, and user experience, and its current state and impact on urban life were thoroughly revealed.

Keywords – Square, Public Space, Urban Identity, Collective Memory, Urban Aesthetics, Functionality

I. GİRİŞ

Kent meydanları, tarihsel süreç boyunca yalnızca fiziksel alanlar olarak değil, aynı zamanda toplumsal, kültürel ve ekonomik dinamiklerin kesişim noktası olarak işlev gören kamusal mekânlardır. Bir kentin belleğini, kimliğini ve sosyo-kültürel yapısını yansıtan bu alanlar, toplumsal etkileşimin yaşandığı ve kişilerin özgürce düşüncelerini yansıttıkları, kişilerin bir mesela hakkında fikir alış-verişinde buldukları ve “kamuoyunu” oluşturdukları en görünür ve işlevsel odaklardan biri olmuştur [1], [2], [3]. Meydanlar, yalnızca mimari ya da estetik değerleriyle değil; aynı zamanda kullanıcılarının gündelik yaşam pratikleri, kolektif hafızaları ve sosyal ilişkileriyle anlam kazanır. Bu bağlamda, bir kent

meydanının mekânsal niteliği ve kullanım biçimi [4],[5], kentli bireylerin kentsel yaşama katılım düzeyini doğrudan etkileyen, yaşam kalitesini artırmada, çevre ve insanların fiziksel etkileşimlerini sürdürmelerinde temel unsurlar arasında yer almaktadır [6], [4],[5].

Meydanlar; kent içinde yönlendirici, toparlayıcı ve buluşturucu özellikleriyle, kamusal hayatın sürekliliğini sağlayan merkezler olarak ön plana çıkmaktadır. Toplumların bir araya gelmesini, etkileşim kurmasını ve çeşitli kültürel-sosyal paylaşımlarda bulunmasını mümkün kılan bu alanlar, aynı zamanda bireylerin kentle kurduğu aidiyet ilişkisini de güçlendirmektedir [7].

Kamusal dış mekân sisteminin temel bileşenlerinden biri olan kent meydanları, bireylerin fiziksel çevreyle ve birbirleriyle etkileşim kurabildikleri, sosyo-kültürel ve sosyo-ekonomik paylaşımın yoğun biçimde yaşandığı şehrin yapıtaşlarıdır [8],[9]. Tarihsel süreç içerisinde kentlerin doğal, kültürel ve sosyal boyutlarda geçirdiği değişimlere rağmen, meydanlar özgün kimliklerini büyük ölçüde koruyarak, kent belleğinin ve kültürel sürekliliğin taşıyıcısı olmayı sürdürmüştür [10]. Bu bağlamda, meydanlar yalnızca birer buluşma noktası değil; aynı zamanda bir kentin kimliğini, tarihsel birikimini ve toplumsal yapısını yansıtan mekânsal temsillerdir [11],[12],[13]. Kent dokusunun ayrılmaz bir parçası olan meydanlar, buldukları kentin fiziksel, kültürel ve tarihsel öğeleriyle bütüncül bir ilişki içindedir. Bu nedenle, bir meydanın değerlendirilmesi yalnızca fiziksel yapısıyla sınırlı kalmamalı; aynı zamanda sosyal içerik, tarihsel bağlam ve kullanıcı deneyimi, görsel algı, mekânsal kalite ve kamusal işlevsellik gibi çok boyutlu kriterler doğrultusunda ele alınmalıdır [12]. Meydanlar, kent yaşamına katılımı teşvik eden sosyal platformlar olarak, kentsel kimliğin şekillenmesinde ve sürdürülebilir kamusal alanların oluşturulmasında kritik bir rol üstlenmektedir [14].

Günümüzde değişen kent dinamikleri, artan nüfus ve mekânsal dönüşüm süreçleri ile birlikte birçok meydan işlevsel açıdan dönüşüme uğramakta, bazı durumlarda da nitelik kaybına uğramaktadır [15]. Bu noktada, kent kimliği ile uyumlu, estetik ve işlevsel değerlere sahip, kullanıcı ihtiyaçlarını karşılayan kamusal alanların oluşturulması ya da mevcut alanların iyileştirilmesi büyük önem taşımaktadır. Özellikle küçük ve orta ölçekli kentlerde, bu tür mekânların korunması ve geliştirilmesi hem kültürel sürekliliğin sağlanması hem de sosyal yaşamın canlı tutulması açısından kritik bir rol üstlenmektedir.

Bu çalışma, tam da bu noktadan hareketle, örneklem alanı olarak Amasya ili Merzifon ilçesinde yer alan ve uzun yıllardır kentin sosyal ve mekânsal belleğinde önemli bir yer tutan Cumhuriyet Meydanı'nı ele almaktadır. Meydanın zaman içerisinde geçirdiği fiziksel ve sosyal değişimler, mekânsal kalitesi ve kentsel kimlik ile olan etkileşimi çalışmanın temel inceleme konusunu oluşturmaktadır. Araştırmanın temel amacı, söz konusu meydanın kent kimliği ile kurduğu ilişkiyi ortaya koymak ve bu kamusal alanın günümüz kentsel yaşamı üzerindeki etkilerini çok boyutlu bir bakış açısıyla değerlendirmektir. Bu değerlendirmeyi meydanın yalnızca fiziksel bir yapı olarak değil; aynı zamanda toplumsal üretim ve etkileşimin gerçekleştiği bir mekân olarak nasıl şekillendiğini çok yönlü bir bakış açısıyla ele alarak yapmayı amaçlamaktadır. Bu doğrultuda meydanın tarihsel gelişimi, mekânsal organizasyonu, kullanım yoğunluğu ve görsel algıya dayalı fiziksel özellikleri farklı analizler çerçevesinde incelenecektir.

Çalışma, meydanın fiziksel nitelikleri kadar, sosyal işlevselliğini ve kent halkı ile kurduğu etkileşimi de göz önünde bulundurarak, alanın mevcut durumuna ilişkin kapsamlı bir değerlendirme sunmayı amaçlamaktadır. Bu bağlamda elde edilen bulgular, Cumhuriyet Meydanı'nın gelecekteki planlama, tasarım ve düzenleme süreçlerine yönelik öneriler geliştirilmesine katkı sağlamayı hedeflemektedir. Çalışmada yalnızca mekânsal veriler üzerinden değerlendirme yapılmaktadır. Kullanıcıların algısı

üzerine bir çalışma yapılmamıştır. Gelecekteki çalışmalarda kullanıcıların memnuniyeti ve algısına bakılarak çalışma geliştirilebilir.

II. MATERYAL VE YÖNTEM

Amasya ili Merzifon ilçesinde bulunan Cumhuriyet Meydanı, geçmiş tarihlerden günümüze kadarki süreçte tarihi, idari, sosyal ve fiziksel yönden odak noktası konumundadır. Çalışmanın amacı Cumhuriyet Meydanı'nın geçirdiği değişim ve dönüşümün incelenmesi, mekân ve peyzaj kalitesinin ele alan parametreler doğrultusunda farklı analiz teknikleri ile incelenip değerlendirilmesinin yapılabilmesidir. Bu çalışmada, Cumhuriyet Meydanı'nın fiziksel ve sosyal değişim süreçleri incelenerek, meydanın kent kimliği ile ilişkisi analiz edilmiştir.

Bu doğrultuda literatür taraması, yerinde gözlem ve farklı analiz teknikleriyle alan kullanımının tespiti yöntemleri kullanılmıştır. Merzifon ilçesinde yer alan Cumhuriyet Meydanı fiziksel sınırlayıcı unsurlar kapsamında değerlendirilerek aynı zamanda doğal sınırlayıcılar, sosyal sınırlayıcılar ve mekân kalitesi bakımından da ele alınmıştır. Bu çerçevede meydana ilişkin geçmiş ve benzer açılardan günümüz fotoğrafları ile belirlenen parametrelere dayanarak geçmiş ve günümüzdeki durumları ile ilgili karşılaştırmalar yapılmıştır. Ayrıca alanın morfolojik olarak 2003, 2014 ve 2022 yılları uydu görüntülerinden faydalanarak mekânsal gelişimine bakılmıştır. Ulaşım analizi, Bağlantı analizi (linkage), doluluk-boşluk analizi (figüre-ground), meydanın etrafındaki önemli yapıların tespiti (landmark) ve son olarak meydanın yaya ve araç kullanımlarını tespit etmek amacıyla yaya hareketleri, kullanım sıklığı gibi değerlendirmelerin yapılabilmesi için Pazartesi, Çarşamba ve Cuma 13.30 saat diliminde görüntü ve ses kaydı alınmıştır. Ayrıca alanın kullanım yoğunluğunu ve biçimini gözlemlemek için farklı zaman dilimlerinde video çekimleri yapılmıştır. Alanın hareketliliğini ve canlılığını gözlemlemek amacıyla William White (1980)'in "The Social Life of Small Urban Spaces" çalışmasındaki gözlem tekniklerinden esinlenilmiştir [4]. Meydanın kullanımı yapılan analizlerle tespit edildikten sonra şehir planlama ve tasarım yönünden incelenerek tespitlere göre önerilerde bulunulmuştur.

A. Kavramsal Çerçeve

Kamu - Kamusal Kavramları

Kamu kavramı TDK (2025) tanımına göre: "halk hizmeti gören devlet organlarının tümü Kamusal kavramı ise: "kamu" ile ilgili olan; anlamına gelmektedir [16].

Kamusal Alan Kavramı

Lefebvre için kamusal alan, toplumsal ilişkilerle üretilen bir mekândır. Fiziksel olmaktan ziyade toplumsal pratiklerin bir ürünü olarak var olur. Mekânın hakları da bu bağlamda, tüm bireylerin o alanı kullanma ve dönüştürme hakkını içerir (Şekil 1) [17].



Şekil 1 Kamusal Alan Örneği - Abu Dabi Starfish Hub [18]

Max Weber'e göre kamusal alan; çeşitli toplumsal sınıflardan, etnik kökenlerden ve ırklardan bireylerin bir araya gelerek etkileşimde bulunduğu bir sahnedir. Bu alan, karşıtlıkların ortaya çıktığı, fikir alışverişinin yapıldığı ve uzlaşımın mümkün olduğu bir sosyal buluşma zemini olarak görülür [19].

Sennett'e göre kamusal alan; meydanlar ve caddeler gibi toplumun içinde var olan somut mekânlardır. Bu alanlar, toplum tarafından kenti fiziksel, sosyal ve sembolik olarak dönüştürme ya da yeniden şekillendirme amacıyla kullanılır. Vatandaşlık bilincinin geliştiği, halkın tarihine ve kolektif anılarına ev sahipliği yapan alanlardır [2].

Whyte ise, kamusal alanları insanların nasıl kullandığını gözlemleyerek analiz eder. Ona göre kamusal alanların başarısı, tasarım öğelerinden çok insanların kullanım biçimi ile ilgilidir. Oturma yerleri, güneş, gölge, yiyecek, ve hareketlilik gibi faktörler alanın ne kadar yaşanabilir olduğunu belirler (Şekil 2) [4].



Şekil 2 Kamusal Alan Örneği [20].

Lynch'in (1984) kentin deneyimlenmesi ve algılanmasına dair geliştirdiği kavramlar olan yollar, kenarlar, bölgeler, düğümler ve işaretler, o tarihten itibaren kullanıcıların kentle ilgili görsel unsurlar konusundaki öznel algılarını inceleyen pek çok çalışmaya temel oluşturmuştur [21].

Arendt (1994), kamusal alanı, bireylerin ortak bir gerçeklik ve değer sistemine dayalı biçimde bir araya geldikleri, kolektif yaşamın sahnesi olarak tanımlarken [1]; Gehl (2011), bu mekânların fiziksel tasarımının kullanıcı deneyimini doğrudan etkileyerek sosyal işlevselliği biçimlendirdiğine dikkat çekmektedir [22]. Dolayısıyla, kamusal mekânların yalnızca fiziksel anlamda değil, sosyal ve kültürel katmanlarıyla

birlikte değerlendirilmesi; planlama süreçlerinde kapsayıcılık, etkileşim ve kolektif yaşanabilirlik ilkelerinin önceliklendirilmesini gerekli kılmaktadır.

Kentsel yaşamın sürekliliğini ve niteliğini belirleyen temel unsurlardan biri olan kamusal alanlar, tüm kentlilere açık olmaları ve kolektif kullanımı mümkün kılmaları açısından, toplumsal etkileşimin en yoğun biçimde yaşandığı mekânlar olarak öne çıkmaktadır. Söz konusu alanlar, yalnızca birer fiziksel boşluk değil; aynı zamanda kent kimliğini, kolektif hafızayı ve sosyal aidiyeti besleyen yapılar olarak işlev görmektedir [23]. Bu çerçevede, kamusal mekânların planlanmasında fiziksel tasarım kararları kadar, bu alanların kentliler arası sosyal ilişkileri nasıl kolaylaştırdığına yönelik sosyo mekânsal analizlerin de dikkate alınması gerekmektedir.

Kamusal alanlar, toplumsal çeşitliliği içinde barındıran, farklı yaş gruplarından, kültürel geçmişlerden ve sosyoekonomik yapılardan bireylerin bir araya gelerek hem bireysel hem de kolektif gereksinimlerini karşılayabildikleri ortak kullanım alanlarıdır. Bu yapılar, kullanıcılar arasında paylaşımı ve etkileşimi destekleyerek sosyal bağların güçlenmesini sağlar. Ayrıca kamusal alanların fiziksel özellikleri, bireyler arasındaki sosyal etkileşim biçimlerini ve ilişki yoğunluklarını doğrudan etkileyerek mekânın sosyal performansını biçimlendirme kapasitesine sahiptir (Şekil 3) [24]. Bu doğrultuda, kamusal mekânların planlama süreçlerinde, yalnızca işlevsellik ve erişilebilirlik değil; mekânın sosyal bütünlüğe katkı sağlayacak şekilde esnek, kapsayıcı ve kullanıcı odaklı tasarlanması, kentsel sürdürülebilirlik açısından vazgeçilmezdir.



Şekil 3 High Line Kamusal Alanından Bir Görünüm [25].

Kentsel Mekân Kavramı

Henri Lefebvre (1991), kentsel mekânı yalnızca fiziksel bir varlık olarak değil, aynı zamanda toplumsal ilişkilerle örülü bir üretim süreci olarak ele alır. Ona göre, her mekân bir "sosyal üretimdir" ve mekânın anlamı, içinde gerçekleşen toplumsal pratiklerle şekillenir [17]. Bu nedenle kentsel mekân, aynı anda hem fiziksel hem de toplumsal bir yapıdır.

Kevin Lynch (1960), kentsel mekânı daha çok algısal bir yaklaşımla ele alır ve bir kentin okunabilirliğini (legibility) sağlayan öğeler arasında yollar, sınırlar, bölgeler, düğüm noktaları ve işaret noktalarını sayar. Ona göre, bu elemanların

organizasyonu, bireyin şehirle kurduğu bağ açısından kritik öneme sahiptir [26].

Kentsel mekânlar, yalnızca fiziksel çevre unsurları değil, aynı zamanda toplumsal etkileşimin, iletişimin ve kamusal yaşamın sürekliliğini mümkün kılan sosyal yapılar olarak işlev görmektedir. Sokaklar, meydanlar, parklar ve çeşitli açık alanlar; bireylerin bir araya gelerek karşılaşma, etkileşim kurma, kendilerini ifade etme ve ortak yaşam pratiklerini deneyimleme imkânı buldukları kamusal ortamlar olarak kent yaşamının vazgeçilmez bileşenlerini oluşturur [27]. Bu bağlamda, söz konusu mekânlar, kent planlamasında sadece fiziksel düzenlemelerle değil, aynı zamanda toplumsal bütünleşmeyi destekleyecek şekilde ele alınmalıdır.

Meydan Kavramı

Kevin Lynch (1960), kentlerin zihinsel imgeler aracılığıyla algılandığını vurgular ve meydanları “düğüm noktası” (node) olarak tanımlar. Ona göre düğüm noktaları, insanların şehir içinde karşılaştığı, yönlendiği ve etkileşim kurduğu yerlerdir; meydanlar da bu anlamda kentsel deneyimin yoğunlaştığı önemli alanlardır [26].

Schulz'a göre meydan, kentsel yapının en çarpıcı ve karakteristik ögesidir. Sınırlarının net bir şekilde belirlenmiş olması, onun zihinde kolayca tasavvur edilmesini sağlar ve aynı zamanda insanlar için ulaşılacak bir amaç, bir varış noktası niteliği taşır [28].

Jan Gehl (1971) ise meydanları, insanların oturduğu, yürüdüğü, beklediği, sohbet ettiği yani gündelik yaşamın aktığı yerler olarak tanımlar. İyi tasarlanmış bir meydanın, kent yaşamının kalitesini doğrudan etkilediğini ve sosyal ilişkileri teşvik ettiğini savunur [22].

Meydanlar, kentsel sirkülasyonu başlatan ve yönlendiren, aynı zamanda kent sakinlerine bir araya gelme imkânı sağlayan geniş ve açık kamusal alanlar olarak tanımlanır.



Şekil 5 Meydan Örneği-Aziz Peter Meydanı (Roma, İtalya) [29]

Bu mekânlar, yerleşim birimlerinin odak noktalarını oluşturmada olup; ticari, dini, kültürel, politik ve ulusal amaçlarla halkın bir araya geldiği önemli sosyal buluşma alanlarıdır (Şekil 5) [14]. Bu perspektiften bakıldığında, meydanların kentsel hareketlilik ve kent yaşamının yönlendirilmesindeki işlevsel rolleri, planlama sürecinde göz ardı edilmemesi gereken kritik unsurlardır.

İnsanların kullandığı en eski kamusal mekânlardan olan meydanlar, tarihsel süreçte üstlendikleri çok yönlü işlevlerle kentsel yaşamda merkezi bir rol oynamıştır. Kentsel dokuda

odak noktaları oluşturarak hem kentte sürekli yaşayanlar hem de geçici ziyaretçiler arasında etkileşime olanak tanır (Şekil 6). Tüm kentlilere eşit erişim imkânı sunan bu alanlar, çeşitli sosyal, kültürel ve politik etkinliklerin gerçekleştiği ortak platformlar olarak kentin toplumsal yapısına katkıda bulunur [30]. Bu nedenle, meydanların planlama ve tasarım süreçlerinde yalnızca fiziksel mekân olarak değil, aynı zamanda toplumsal katılım ve sosyal bütünleşme açısından da ele alınması gerekmektedir. Böylece, birinci paragrafta vurgulanan hareketlilik fonksiyonları ile bu sosyal işlevler arasındaki denge sağlanabilir.



Şekil 6 Siena Kentinde Yer Alan Piazza Del Campo Meydanının Genel Görünümü [31]

III. BULGULAR

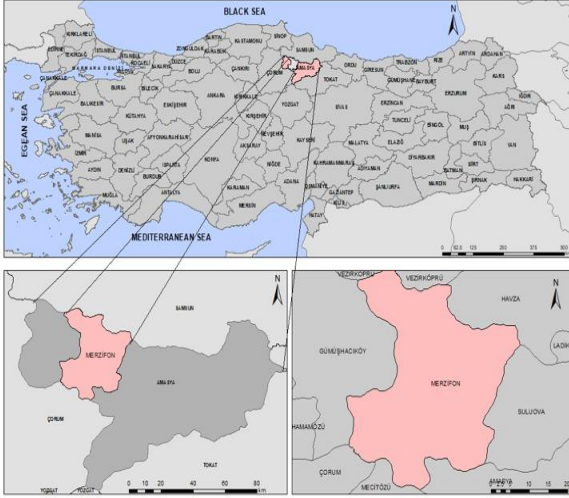
B. Çalışma Alanı Özellikleri

Tarihçe ve Konum

Yaklaşık yedi bin yıllık geçmişe sahip olan Merzifon, tarihsel süreç içerisinde Hititler 'den Bizans'a kadar uzanan pek çok uygarlığa ev sahipliği yapmış ve çok katmanlı kültürel birikimiyle dikkat çeken bir yerleşim alanı haline gelmiştir. Karadeniz ile Orta Anadolu arasında yer alması, bölgeyi tarih boyunca askeri, ticari ve kültürel geçiş noktası olarak stratejik bir konuma taşımıştır. Antik dönemlerden itibaren kale, sur, tapınak ve yerleşim alanları gibi yapısal öğelerle şekillenen Merzifon, farklı dönemlerde değişen yönetim yapılarıyla birlikte fiziksel ve işlevsel olarak dönüşüm geçirmiştir. Osmanlı döneminde önemli bir idari merkez olarak konumlanan kent, günümüzdeki yerleşim kurgusunun temel taşlarını bu tarihsel süreçte kazanmıştır. Tarihsel gelişim süreci boyunca üstlendiği işlevsel roller ve bölgesel bağlantılar göz önüne alındığında, Merzifon'un coğrafi konumu, kentsel gelişim dinamiklerinin ve bölgesel planlama kararlarının anlaşılması açısından kritik bir öneme sahiptir [32].

Tarihsel derinliği ve coğrafi konumuyla öne çıkan Merzifon, Anadolu'nun yerleşim sürekliliği bağlamında stratejik bir kesişim noktasında, tarihsel yerleşim aksları üzerinde konumlanan önemli bir kenttir. Karadeniz Bölgesi'nin iç kesimlerinde konumlanan Merzifon, Karadeniz sahili ile Orta Anadolu arasında uzanan ulaşım akslarının kesişme noktasında yer alması sebebiyle tarihsel süreçte stratejik bir geçiş ve etkileşim alanı işlevi görmüştür [33]. Bu yönüyle, yalnızca askeri veya ticari değil, aynı zamanda kültürel ve mekânsal geçişliliği de mümkün kılan bir bölgesel merkez niteliğindedir. Bu bağlamda, Merzifon ilçesinin bölgesel

konumunu daha iyi anlamak amacıyla aşağıda yer alan harita sunulmuştur. Şekil 7’de kentin çevresindeki ilçelerle olan coğrafi ilişkisini görsel olarak desteklemektedir.



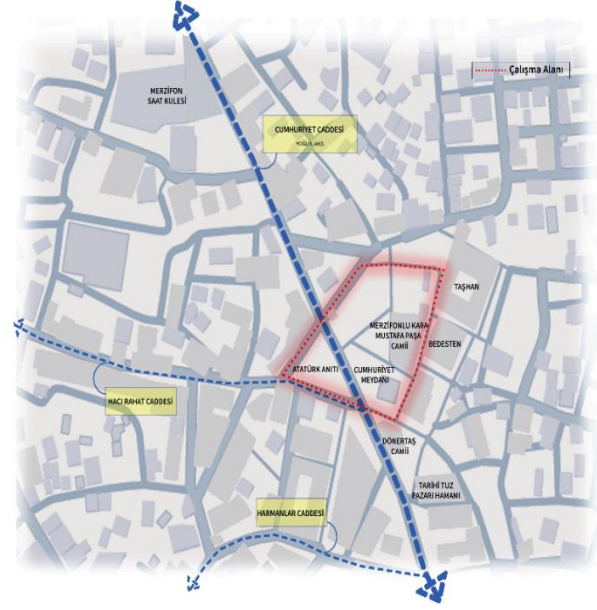
Şekil 7 Amasya İli Merzifon İlçesinin Konumu (Yazarlar tarafından ArcGIS 10.3 kullanılarak hazırlanmıştır).

Kentsel ve kırsal yerleşim düzeni açısından değerlendirildiğinde, Merzifon’un doğusunda Suluova, batısında Gümüşhacıköy, güneyinde Mecitözü, kuzeyinde Vezirköprü ve kuzeydoğusunda Havza ilçeleri yer almakta olup; söz konusu konum, kentin bölgesel ulaşım ağları ve arazi kullanım kararları açısından önemli bir eşik noktası üzerinde konumlandığını göstermektedir. Bu mekânsal dağılım ve ilçelerin konumu, şekil 7’de görüldüğü gibi açıkça ortaya konmuştur. İlçelerin çevresel ve sosyoekonomik yapılarıyla kurduğu etkileşim, Merzifon’un bölgesel gelişme dinamikleri içindeki rolünü güçlendirmekte; planlama perspektifinden bakıldığında, kentin hem fonksiyonel çeşitliliğini hem de arazi kullanımını ilişkilerini şekillendiren temel bir unsur olarak değerlendirilmektedir.

Çalışma Alanı Konumu ve Ulaşım Analizi

Kent merkezinin fiziksel yapısını ve kültürel sürekliliğini temsil eden odak alanlardan biri olan Merzifon Cumhuriyet Meydanı Atatürk Anıtı ile Merzifonlu Kara Mustafa Paşa Camii, bu çalışmanın mekânsal inceleme sahasını oluşturmaktadır. Amasya ili Merzifon ilçesi sınırlarında yer alan bu bölge hem tarihsel kimliği hem de güncel kentsel işlevleriyle, simgesel anlamlar taşıyan önemli bir kentsel odak noktası olarak öne çıkmaktadır.

Analiz alanı, mekânsal belleği koruyan geleneksel yapılaşma biçimleriyle tarihsel sürekliliği temsil etmektedir. Cumhuriyet Caddesi üzerinde konumlanan meydan, kentsel hareketliliği destekleyen Hacı Rahat Caddesi ve Harmanlar Caddesi ile bağlanarak, yaya sirkülasyonunun sürekliliğini sağlayan önemli bir ağız merkezinde yer almaktadır. Bu mekânsal ilişkilerin ve ulaşım akslarının konumunu daha net göstermek adına, çalışma alanının çevresel bağlamını ve ana arterlerini içeren harita aşağıda sunulmuştur.



Şekil 8 Meydan ve Çevresi Konumu ve Ulaşım Analizi (Yazarlar tarafından Mapstyle programı kullanılarak hazırlanmıştır)

Şekil 8’de görüldüğü üzere, çalışma alanı Merzifon ilçesinin merkezinde ana ulaşım akslarının kesişim noktasında stratejik bir konuma sahiptir. Merzifon Cumhuriyet Meydanı, tarihsel süreç içerisinde ilçenin toplumsal, kültürel ve ekonomik etkileşimlerinin merkezinde konumlanmış; kentsel yaşamın önemli bir odak noktası olarak işlev görmüştür. Meydan çevresinde bulunan Kara Mustafa Paşa Camii, Bedesten, Taşhan ve Tuz Pazarı Hamamı gibi yapılar, Osmanlı döneminden günümüze kadar ulaşan zengin bir kültürel mirasın somut göstergeleri olarak değerlendirilmektedir [34] (Şekil 9).



Şekil 9 Merzifon Cumhuriyet Meydanı ve Çevresinin Hava Fotoğrafı [35]

Çalışma Alanı Çevresinin İncelenmesi

Çalışma alanında yer alan yapılar çok işlevli bir kamusal merkez olarak hem geçmişle bağ kurmasını hem de günümüz kent yaşamına entegre olmasını sağlamaktadır. Bu bağlamda, inceleme sahası; tarihi ve kültürel mirasın korunmasına yönelik yaklaşımlar ile çağdaş kent gereksinimlerini birlikte değerlendiren bütüncül bir planlama stratejisine ihtiyaç duyan, yüksek hassasiyete sahip bir mekânsal eşik olarak değerlendirilmektedir. Bu nedenle Cumhuriyet Meydanı ve

çevresindeki Merzifonlu Kara Mustafa Paşa Camii'nin tarihsel süreçteki fiziksel ve işlevsel dönüşümü, mekânsal planlama bağlamında ele alınması gereken önemli bir konu olarak öne çıkmaktadır. Bu bağlamda, söz konusu alanın yıllar içindeki değişimi, uydu görüntüleri üzerinden analiz edilmiştir (Şekil 10).



Şekil 10 Cumhuriyet Meydanı ve Merzifonlu Kara Mustafa Paşa Camii'nin 2003, 2014 ve 2022 Yıllarına Ait Uydu Görüntüleri Üzerinden Tarihsel Mekânsal Değişimin Karşılaştırmalı Analizi [Google Earth uydu görüntüleri kullanılarak yazarlar tarafından hazırlanmıştır][36]

Görsel veriler, alanın peyzaj niteliğini artırmaya ve kamusal kullanımı teşvik etmeye yönelik çeşitli düzenlemelerin hayata geçirildiğini göstermektedir. Bu çalışmada, söz konusu mekânsal müdahaleler görseller üzerinden ayrıntılı biçimde incelenmiş ve alanın fiziksel dönüşüm süreci planlama ilkeleri çerçevesinde değerlendirilmiştir.

Kültürel ve işlevsel zenginliklere sahip olan Merzifon Cumhuriyet Meydanı'nın, sadece fiziksel bir toplanma alanı olmanın ötesinde, kentin sosyal, kültürel ve ticari yaşamının merkezi konumundadır. Tarih boyunca meydanın çevresinde gelişen bu çok katmanlı yapılaşma, bölgenin kentsel kimliğinin ve toplumsal belleğinin korunmasında kritik bir rol üstlenmiştir.

Merzifon kent merkezinin temel kamusal alanlardan biri olan Cumhuriyet Meydanı, tarihsel gelişimi ve güncel kentsel

işlevleriyle çalışma alanının mekânsal organizasyonunda merkezi bir rol üstlenmektedir (Şekil 11).



Şekil 11 Merzifon Cumhuriyet Meydanı Atatürk Anıtı Hava Fotoğrafı [35]

Merzifon ilçesinde yer alan Cumhuriyet Meydanı'nın 1980 yılına ait görsel verileri [37] ile günümüz halinin karşılaştırmalı analizinde [38], meydanın fiziksel formunda belirgin bir değişikliğin yaşanmadığı tespit edilmiştir (Şekil 12). Meydanın temel bileşenlerinden olan yeşil alanlar ile Atatürk Anıtı'nın konumunun korunarak günümüze ulaştığı gözlemlenmiştir. Bununla birlikte, geçmişte alanda yer alan basamaklı zemin düzenlemesinin zaman içerisinde daha erişilebilir ve düz bir yüzeye değiştirilmiş olduğu belirlenmiştir. Meydanı çevreleyen yol ağının genel hatlarıyla günümüzde de varlığını sürdürdüğü saptanmıştır.



Şekil 12 Merzifon Cumhuriyet Meydanı Atatürk Anıtı Geçmiş ve Günümüz Hali [37-38]

Çevredeki yapı stoğuna ilişkin incelemelerde ise, mevcut yapıların dış cephelerinin zaman içinde yenilediği, cephe renklerinde ise tarihi dokuya uyumlu olacak biçimde benzer tonların tercih edildiği görülmektedir. Ayrıca bazı yapıların yıkılarak yerlerine yeni binaların inşa edildiği de analiz bulguları arasında yer almaktadır (Şekil 13). Süreç içerisinde Cumhuriyet Meydanı'nda gerçekleştirilen düzenlemeler, aydınlatma sistemleri, ses özellikli süs havuzları, peyzaj alanları, oturma birimleri ve engelli bireylerin erişimini kolaylaştıran asansörlü tuvalet gibi kamusal donatıları kapsamaktadır.



Şekil 13 Cumhuriyet Meydanı Çevresindeki Yapı Cepheleri [37-38]

Çalışma alanının en önemli tarihî yapılarından biri olan Merzifonlu Kara Mustafa Paşa Camii ise, Osmanlı dönemine ait anıtsal mimarisi ve külliye düzeniyle, kentin kültürel sürekliliğini temsil eden temel yapılardan biri olarak öne çıkmaktadır. Bölgedeki anıtsal yapılar arasında cami, han ve bedesten yapıları öne çıkmakta olup, günümüzde de yoğun ticaret faaliyetlerinin sürdüğü önemli bir merkez durumundadır.

Osmanlı Sadrazamı Merzifonlu Kara Mustafa Paşa tarafından 1666 yılında inşa ettirilen cami, Amasya'nın Merzifon ilçesinde konumlanmakta olup, Osmanlı dönemine ait önemli mimari örneklerden biridir. Yapı, tarihsel ve kültürel önemiyle birlikte, Merzifon ilçesinin en büyük ibadethanesi olarak da öne çıkmaktadır. Camiye ait görsel, Şekil 14'te görüldüğü üzere özgün mimari özelliklerini açıkça yansıtmaktadır [39].



Şekil 14 Merzifonlu Kara Mustafa Paşa Camii- Paşa Camii [38]

Genel olarak külliye formunda tasarlanan bu yapı grubu içerisinde medrese, cami, mektep, kütüphane, şadırvan ve imarethane gibi farklı işlevlere sahip yapılar yer almaktadır (Şekil 15) [40].



Şekil 15 Merzifonlu Kara Mustafa Paşa Camii Çevresi Drone Görüntüsü [41]

Merzifonlu Kara Mustafa Paşa Camii'nin geçmiş ve günümüz durumuna ait görseller Şekil 16'da karşılaştırılmış, yapının mimari bütünlüğünün restorasyon sürecinde büyük ölçüde korunduğu gözlemlenmiştir. Vakıflar Genel Müdürlüğü mülkiyetinde bulunan caminin restorasyonu, Merzifon Müftülüğü'nün katkılarıyla gerçekleştirilmiş ve 2005 yılı Eylül ayında yeniden ibadete açılmıştır. [42].



Şekil 16 Merzifonlu Kara Mustafa Paşa Camii'nin 1950 ve Günümüz Hali [37-38]

Merzifonlu Kara Mustafa Paşa Camii ile çevresindeki Cumhuriyet Meydanı, kentsel sit alanı olarak tescillenmiş olup, söz konusu alanın konumu ve sınırları Şekil 17’de görüldüğü üzere planlama çalışmalarında temel referans kabul edilmektedir [43].



Şekil 17 1 Kentsel Sit Alanı Sınırları [43]

Cumhuriyet Meydanı ve Merzifonlu Kara Mustafa Paşa Camii'nin mekânsal odak noktaları olarak konumlandığı Merzifon ilçesinde, bu iki önemli yapının karşısında, Paşa Camii'nin hemen önünde yer alan Belediye Binası'nın, 1950'li yıllarda halk tarafından bir kent simgesi (landmark) olarak tanımlandığı tespit edilmiştir [37]. Zaman içerisinde ilçe halkı tarafından kentsel odak noktalarından biri olarak benimsenen Belediye Binası, ilerleyen yıllarda yıkılmış ve yapının bulunduğu alan, Merzifonlu Kara Mustafa Paşa Camii'nin ön cephesini açığa çıkaracak şekilde yeniden kamusal işlevlerle düzenlenmiştir. Bu dönüşümle birlikte, alan rekreasyonel amaçlara hizmet eden; dinlenme, sosyalleşme ve toplumsal etkileşimi teşvik eden bir kamusal açık mekân niteliği kazanmıştır (Şekil 18).



Şekil 18 Cumhuriyet Meydanı Belediye Binası 1960 Öncesi ve Sonrası Hali [37]

Merzifonlu Kara Mustafa Paşa Camii ile çevresinde 2010 yılında farklı bir düzenleme yapılmıştır. Koruma Amaçlı İmar

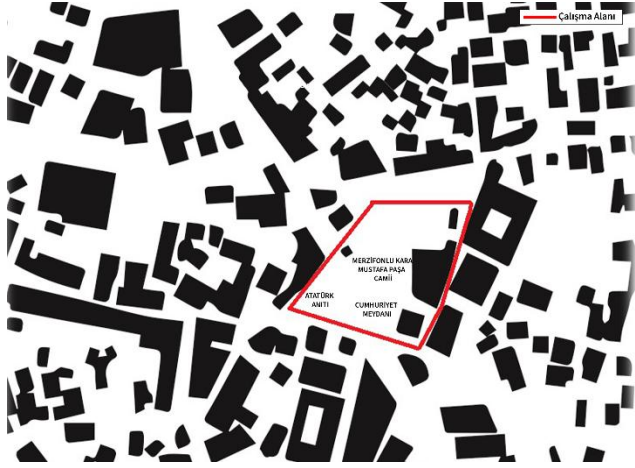
Planı Revizyonu Araştırma Raporu Plan Değişikliği Kararları incelendiğinde alanın ticari aktivitelerinin devamlılığına karar verildiği ve tarihi dokunun koruma kullanma dengesi içinde yaşatılacağı ibareleri görülmektedir. Taceddin İbrahim Paşa camisinin doğusunda bir Pazar alanı önerilmiştir ve alanda ticaret ve turizm faaliyetlerinin etkin olacağından söz edilmektedir. Kentsel sit alanı içerisinde kalan görsel etkisini kaybetmiş tarihi yapıların cazibesini artırmak amacıyla meydan düzenlemesi ve yol genişletme çalışmaları yapılmıştır. Merzifonlu Kara Mustafa Paşa Cami ve Dönertaş camii arasında kalan alanda meydan düzenlemesi yapılmıştır, bedestenin güneyindeki baraka tipli ticaretler de yıkılarak yaya hareketi alanı güçlendirilmiştir. Alana yeşil alan eklenmiştir.



Şekil 19 Meydan Ve Çevresinde 2010 Yılından Sonra Yapılan Değişiklik

Doluluk – Boşluk Analizi (Figure – Ground)

Cumhuriyet Meydanı ve Merzifonlu Kara Mustafa Paşa Camii, Merzifon ilçesi ölçeğinde simgesel değer taşıyan odak noktaları olarak değerlendirilmiş; bu iki alan merkez kabul edilerek doluluk-boşluk analizi gerçekleştirilmiştir (Şekil 20). Yapılan analiz sonucunda, her iki yapının da kentsel silüet içerisinde yer aldığı, ancak mekânsal tanımlılık açısından belirgin bir “boşluk” hissi oluşturmadığı tespit edilmiştir.



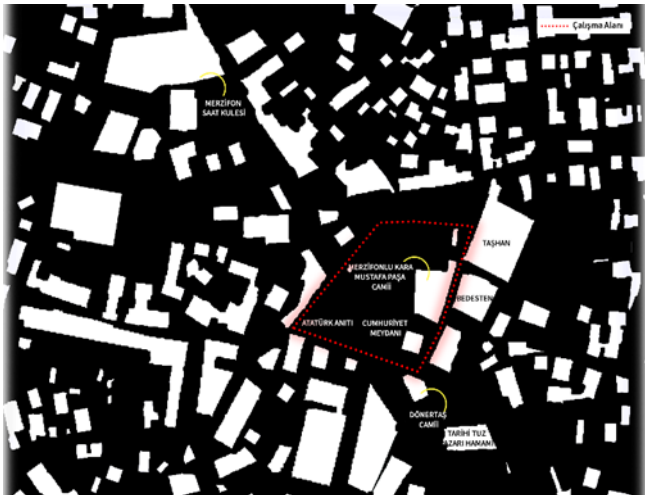
Şekil 20 Meydan ve Çevresi Kentsel Doluluk - Boşluk Analizi (Yazarlar tarafından hazırlanmıştır)

Meydan ve cami çevresinde gözlemlenen yoğun yapılaşma dokusu ile yetersiz sokak-yol bağlantıları, bu alanların çevresinden ayrışmasını ve ayırt edilebilir bir kamusal açık mekân olarak algılanmasını zorlaştırmaktadır. Bu durum, kamusal alanların yalnızca fiziksel varlıklarıyla değil; çevresel kurguları, görsel süreklilikleri ve erişilebilirlik düzeyleriyle birlikte ele alınması gerektiğini ortaya koymaktadır. Dolayısıyla, kentsel tasarım süreçlerinde boşlukların biçimsel ve işlevsel bütünlük içerisinde değerlendirilmesi, kamusal mekânların algılanabilirliği ve kullanım niteliği açısından kritik öneme sahiptir.

Bağlantı (Linkage) Analizi

Bağlantı analizi, kentsel dokuda yer alan yapılar ile açık alanların ulaşım ve erişilebilirlik bağlamındaki ilişkilerini değerlendiren analitik bir yöntemdir [44].

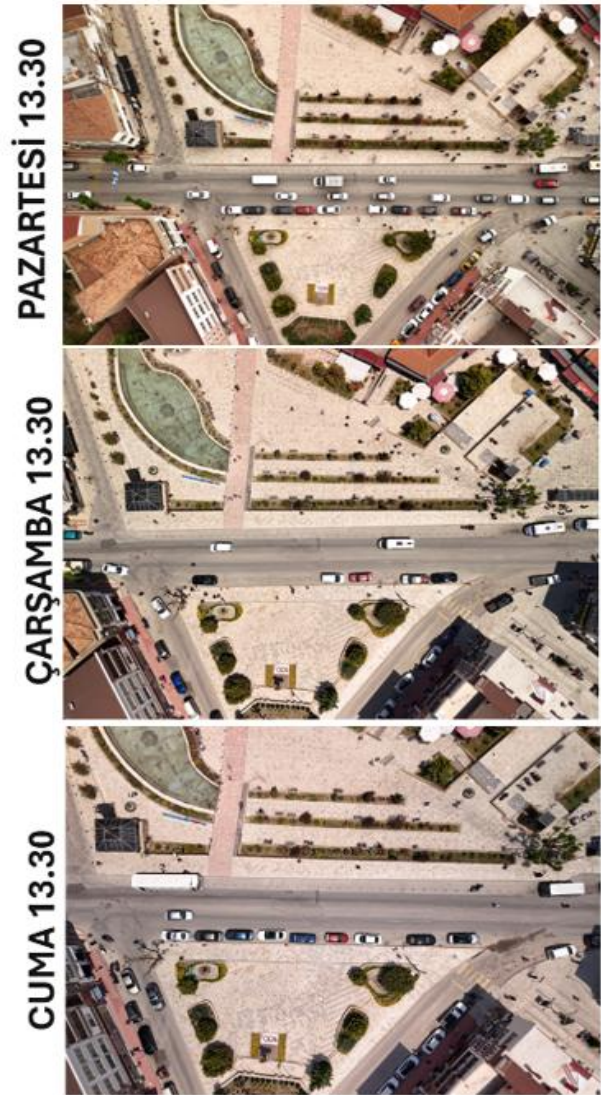
Bu bağlamda, Şekil 21'de yapılan bağlantı analizi sonucu caddeler, yaya yolları ve motorlu taşıt güzergâhları arasındaki bağlantılar incelendiğinde; komşu yapı adaları ve şehir surları arasında yer alan kentsel dokunun, eğrisel biçimde gelişmiş bir sokak ağına sahip olduğu gözlemlenmektedir. Alanın geleneksel ve organik yerleşim karakteri nedeniyle, mekânda düzensiz yönlenmelere sahip dar sokaklar ve belirsiz sınırlar içeren yol dokularına sıkça rastlanmaktadır.



Şekil 21 Meydan ve Çevresi Kentsel Bağlantı ve Linkage Analizi (Yazarlar tarafından hazırlanmıştır)

Alan Kullanımı ve Dinamiklerinin Gözleme Dayalı Analizi

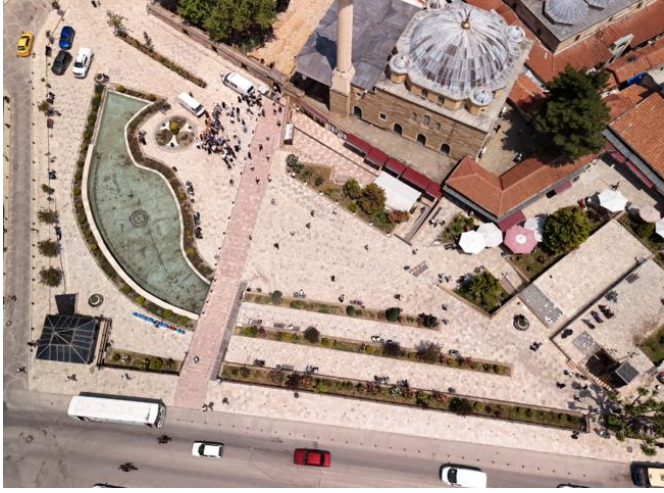
Bu çalışma kapsamında gerçekleştirilen yerinde gözlemler, kentsel mekânın farklı zaman dilimlerinde nasıl kullanıldığını, hangi aktörlerle ve hangi işlevlerle biçimlendiğini ortaya koymak amacıyla tasarlanmıştır. Araştırmanın ana hedefi, mekân kullanımında görülen zamansal değişkenliği, kullanıcı davranışları ve mekânsal örüntüler üzerinden değerlendirerek, bu farklılaşmaların şehir ve bölge planlaması açısından nasıl ele alınması gerektiğine ışık tutmaktır. Bu doğrultuda, Cumhuriyet Meydanı ve Merzifonlu Kara Mustafa Paşa Camii çevresi, haftanın farklı günlerinde ve sabit bir saat aralığında (13.30) gerçekleştirilen drone destekli video kayıtlarıyla analiz edilmiştir (Şekil 22). Pazartesi, Çarşamba ve Cuma günlerinde yapılan gözlemlerle, aynı fiziksel çevrenin farklı toplumsal ve işlevsel bağlamlarda nasıl kullanıldığını karşılaştırmalı biçimde değerlendirmek mümkün olmuştur.



Şekil 22 Farklı Günlerde Cumhuriyet Meydanı ve Çevresinde Gerçekleştirilen Drone Çekimleri [35]

Cuma günleri, cami çevresinde gerçekleştirilen gözlemler, Cuma namazı öncesi ve sonrası saatlerde ciddi bir yaya sirkülasyonu artışını ortaya koymuştur (Şekil 23). Kara Mustafa Paşa Camii'nin kent merkezinde konumlanması, ibadete yönelik bu toplanmayı yalnızca dini bir işlev olarak değil, aynı zamanda toplumsal bir hareketlilik üreticisi haline

getirmektedir. Camii etrafında oluşan bu yoğunluk, meydana taşmakta, özellikle namaz saatlerine yakın zaman dilimlerinde yaya trafiğini artırmakta, hareket yönlerini değiştirmekte ve meydanadaki kamusal donatıların kullanımını yoğunlaştırmaktadır. Bu durum, dini merkezlerin çevresindeki kamusal alanların planlanmasında yaya güvenliği, erişilebilirlik, yönlendirme ve toplu hareket akışlarını düzenleyici mekânsal stratejilerin geliştirilmesini gerekli kılmaktadır.



Şekil 23 Merzifonlu Kara Mustafa Paşa Camii Çevresinin Cuma Günü Gözlemlenen Drone Görüntüsü [35]

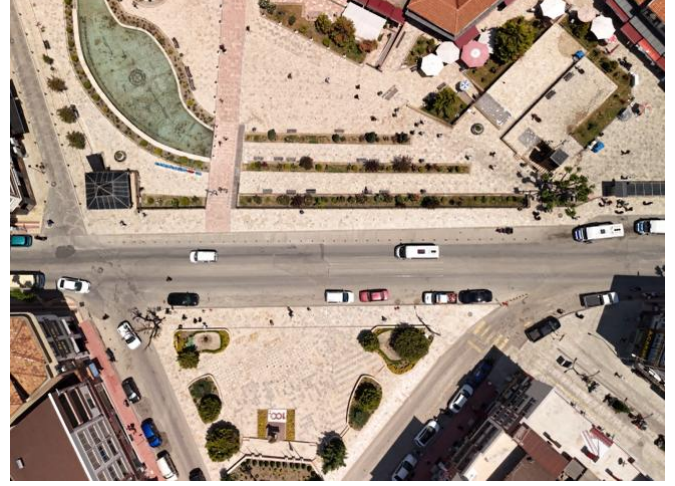
Pazartesi günleri yapılan çekimlerde, meydan çevresine kurulan halk pazarı dikkat çekici bir şekilde alanın kullanım yoğunluğunu artırmakta, mekânın hem fiziksel hem de işlevsel dönüşümünü tetiklemektedir (Şekil 24). Bu geçici ekonomik organizasyon, alanın belli saatler arasında pazar işlevine uyum sağlaması, yaya ve araç hareketliliğinde keskin artışlar, taşıma araçlarının meydanı geçici bir lojistik alana dönüştürmesi gibi çok boyutlu etkiler doğurmaktadır. Bu geçici dönüşüm, meydanın günlük kullanımdan farklı olarak yeniden tanımlandığı ve alanın sınırlı bir süre için başka bir işleve hizmet ettiği anlamına gelir. Bu noktada planlama açısından önemli olan, geçici altyapı çözümleri, modüler düzenlemeler, trafik ve sirkülasyon planlamaları, mobil yönlendirme sistemleri gibi araçların alana entegre edilmesiyle, bu tür geçici işlevsel dönüşümlerin düzenli kent yaşamıyla çelişmeden sürdürülebilir biçimde yönetilmesidir.



Şekil 24 Merzifonlu Kara Mustafa Paşa Camii Çevresinin Pazartesi Günü Gözlemlenen Drone Görüntüsü [35]

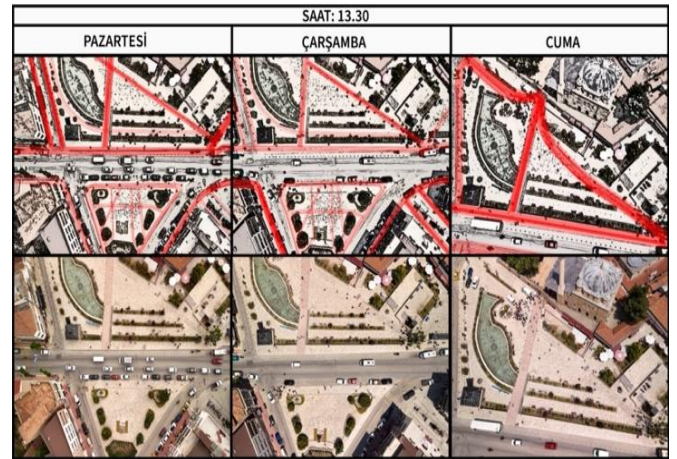
Çarşamba günleri gerçekleştirilen gözlemler, alanın daha sakin, durağan ve sıradan kullanım biçimlerine sahne olduğunu göstermiştir. Herhangi bir özel etkinlik, toplanma veya geçici yoğunluk faktörü gözlenmemiş; meydan ve cami

çevresi, günlük geçişler, oturma-dinlenme, bekleme gibi rutin kamusal kullanım davranışlarıyla tanımlanmıştır (Şekil 25). Bu gözlem, alanın gündelik doğal ritimlerini yakalamak açısından önemli bir karşılaştırma ölçütü sunar. Çünkü yalnızca yoğun kullanım anları değil, düşük yoğunluklu ve sıradan kullanım örüntüleri de kent planlaması açısından tasarımsal ölçütlerin belirlenmesinde dikkate alınmalıdır.



Şekil 25 Merzifonlu Kara Mustafa Paşa Camii Çevresinin Çarşamba Günü Gözlemlenen Drone Görüntüsü [35]

Gözlemlerden elde edilen bütünsel veriler, meydanın çevresel işlevlerle doğrudan ilişkili bir mekânsal organizma olduğunu ortaya koymaktadır. Cami gibi dini odaklar ve pazar gibi ekonomik organizasyonlar yalnızca kendi alanlarını değil, meydanın tümünü etkileyen bir insan hareketliliği yaratmakta, bu da meydanın geçici ama yoğun kullanımlara karşı duyarlı bir planlama anlayışıyla ele alınmasını zorunlu kılmaktadır (Şekil 26).



Şekil 26 Merzifonlu Kara Mustafa Paşa Camii Çevresinin Pazartesi, Çarşamba ve Cuma Günü saat 13.30'daki yaya sirkülasyonu (Yazarlar tarafından hazırlanmıştır).

Meydanın bu çeşitlenen işlevsel baskılara uyum sağlayabilmesi için, esnek tasarım ilkeleri, modüler donatılar, mobil yönlendirme elemanları ve çok işlevli zemin kullanımları gibi stratejiler geliştirilmelidir. Ayrıca, toplumsal ritmin değiştiği gün ve saatlere göre farklılaşabilen yüklenme kapasitesi yönetimi, yaya akış düzenlemeleri ve erişilebilirlik çözümleri, planlamanın önemli araçları arasında yer almalıdır.

IV. TARTIŞMA

Çalışma kapsamında elde edilen bulgular, Merzifon Cumhuriyet Meydanı'nın hem fiziksel hem de sosyal boyutlarıyla çok katmanlı bir kamusal alan kimliği taşıdığını ortaya koymaktadır. Meydan, tarihsel sürekliliğini büyük ölçüde koruyarak günümüzde de kentsel yaşamın önemli bir odak noktası olarak işlevini sürdürmektedir. Benzer şekilde Ölmez Kalender ve Demiroğlu (2013) Sivas kent meydanında yaptıkları çalışmalarında meydanın zaman içindeki dönüşümünü incelemişler ve bir kimlik ögesi olarak meydanın bir merkez haline gelişinden bahsetmektedirler [45].

Merzifon cumhuriyet meydanında yapılan bu çalışmada, 2003, 2014 ve 2022 yıllarına ait uydu görüntüleri ile desteklenen analizlerde, meydana yapılan fiziksel müdahalelerin özellikle peyzaj düzenlemeleri, oturma alanları ve estetik öğeler üzerinden kamusal kullanımı teşvik etmeyi amaçladığı görülmüştür. Fakat bazı tasarım düzenlemeleri ve eksiklikler sebebiyle istenilen sonucun elde edilemediği görülmektedir. Benzer şekilde Gündoğdu ve Uğuz (2020) Kırklareli merkez yayla ve vilayet meydanları kullanılabilirlik durumunu araştırdıkları çalışmalarında meydanın erişilebilirlik, aktivite çeşitliliği ve sosyalleşme için uygun bir kullanım için gerekli nitelikleri karşılamadığını tespit etmektedirler ve planlama ve tasarım yapılırken kullanıcı özelliklerinin ve ihtiyaçlarının iyi tespit edilmesi gerektiğini vurgulamaktadırlar. Golicnik (2005)'in çalışmasında, kamusal meydanlarda kullanıcı yoğunluğunu belirlemek amacıyla anlık görüntüler alınmış ve yerel olmayan kullanıcıların oranını tespit edebilmek için mülakatlara dayalı gözlem yöntemleri kullanılmıştır. Çalışma, uzun süreli aktif faaliyetlerin (örneğin kaykay yapmak, top oynamak gibi) uzun süreli pasif kullanımlarla (örneğin oturmak) nasıl bir ilişki kurduğunu ve geçici faaliyetlerin bu iki kullanım biçimiyle nasıl etkileşim içinde olduğunu ortaya koymaktadır. Ayrıca, bu farklı faaliyet türlerinin sağlıklı bir biçimde sürdürülebilmesi için aralarında işlevsel geçiş alanları olarak nitelendirilebilecek "tampon bölgelerin" gerekliliğine işaret etmektedir. Kentsel açık alanlarda yapılacak planlama ve tasarımların öncesinde alanın kullanıcılar tarafından nasıl kullanıldığının iyi analiz edilmesi gerektiğini vurgulamaktadır [47].

Merzifon cumhuriyet meydanında yapılan Doluluk-boşluk ve bağlantı analizleri, meydanın çevresindeki yoğun yapılaşma dokusunun, açık alanın tanımlanabilirliğini sınırladığını; bu nedenle kamusal alanın algılanabilirliğinin ve sosyal etkileşim potansiyelinin azaltıldığını göstermektedir. Benzer şekilde Özdemir ve arkadaşları (2014) Eminönü meydanı ile ilgili yaptıkları çalışmada meydanın mekânsal kullanımını algılayabilmek için pek çok farklı analiz tekniği kullanmışlardır. Doluluk-boşluk, ulaşım analizi lynch analizinin yanı sıra ses, koku ve yaya hareketini görmek amaçlı video çekimi analizlerini gerçekleştirerek Eminönü Meydanını, metropoliten ölçekte önemli bir ulaşım transfer merkezi niteliği taşıdığı ve özgün bir ekonomik aktivite alanı olduğu, aynı zamanda turizm merkezi ve tarihten gelen meydan kullanım kültürünün hala yaşatıldığı bir meydan olduğu sonucuna varmışlardır. Fakat tanımlı sınırları olmadığı için ve etrafındaki yapıların eskimesiyle köhneme sürecine girmiş bir metropoliten meydan olarak nitelendirmişlerdir [12].

Merzifon Cumhuriyet meydanı ve Merzifonlu Kara Mustafa Paşa camii önündeki düzenlemeler incelendiğinde görülmektedir ki yayalar sadece bir geçiş olarak meydanı kullanmakta, oturma ve dinlenme aktivitesi için kullanmamaktadırlar. Bunun sebebi yapılan tasarım ve dinlenme alanlarının iyi kurgulanmamış olmasından kaynaklanmaktadır. Yazın yüksek sıcaklıklarda gölgelik elemanın olmayışı gündüz saatlerinde meydanın kullanımını olumsuz etkilemektedir. Benzer şekilde Oudeh ve Türkoğlu (2021) Karaköy meydanının kullanım aktivitelerini farklı analiz yöntemleriyle değerlendirdikleri çalışmada da alanın genel mekânsal kalitesinin düşük olduğu belirlenmiştir.

Ulaşım ve erişilebilirlik açısından sıklık ve çeşitlilik bakımından yeterli düzeyde olan meydana, buna karşın oturma ve dinlenme alanlarının yetersizliği, yaya yollarının sürekliliğinin otopark kullanımı nedeniyle kesintiye uğraması ve gölgelik alanların bulunmaması gibi nedenlerle kullanıcı konforunun az olduğu görülmüştür[48].

Çalışmada, yaya hareketlerine dair yapılan gözlemler, özellikle Cuma günleri (ibadet yoğunluğu) ve Pazartesi günleri (pazar kurulumu) gibi özel günlerde meydanın kullanım sıklığının ve yoğunluğunun ciddi biçimde arttığını ortaya koymuştur. Çarşamba günleri ise daha rutin, sakin ve dinlendirici bir kullanım örüntüsü tespit edilmiştir. Bu gözlemlerden hareketle, meydanın gün içi ve hafta içi kullanımlarında farklılaşan kullanıcı profilleri ve işlevsel talepler, meydanın dinamik bir kamusal alan olarak değerlendirilmesini gerektirmektedir. Benzer bir şekilde Willis ve arkadaşları (2004) yaptıkları çalışmalarında kamusal alanlardaki yaya hareketliliğini incelemişlerdir. Çalışma çeşitli kişisel, durumsal ve çevresel faktörlerin, istenen yürüme hızı, mikroskobik konum tercihleri ve yürürken kişiler arasındaki mesafeler dahil olmak üzere yayaların hareket tercihlerini önemli ölçüde etkilediğini ortaya koymaktadır. Bu sebeple kentsel açık alan tasarımlarında özellikle gruplar halinde yürüyen yayaların davranışlarını ve ihtiyaçlarını dikkate alması gerektiğini vurgulamaktadır[49].

Aynı zamanda çalışmada tarihsel ve günümüze ait fotoğrafların karşılaştırması yapılmıştır. Analize göre; meydanın tarihî çevresiyle olan görsel ve işlevsel ilişkisi korunmakla birlikte, alanın zaman içinde geçirdiği dönüşümler estetik ve erişilebilirlik bakımından önemli kazanımlar sağladığını göstermektedir. Ancak bu kazanımların, alanın yaya kapasitesi ve yönlendirme açısından halen yeterince optimize edilmediği sonucunu da beraberinde getirmektedir. Benzer bir şekilde Kıratlı ve Bilge (2024) yaptıkları çalışmalarında Ulus-Bankalar caddesini incelemişler ve bu kamusal alanın mekânsal ilişkilerini anlamak için eski ve yeni fotoğrafların karşılaştırılması yöntemini kullanmışlardır [24].

Sonuç olarak, Merzifon Cumhuriyet Meydanı'na ilişkin elde edilen bulgular, bu alanın tarihsel sürekliliğini koruyan bir kimlik taşımasına rağmen günümüzdeki mekânsal kalite, işlevsellik ve kullanıcı ihtiyaçları açısından çeşitli eksiklikler barındırdığını ortaya koymaktadır. Gözlemsel analizler ve benzer literatür çalışmalarıyla yapılan karşılaştırmalar, meydanların yalnızca geçiş alanı olarak değil; aynı zamanda sosyalleşme, dinlenme ve etkileşim mekânı olarak

değerlendirilebilmesi için tasarım süreçlerinin kullanıcı odaklı ve esnek çözümler içermesi gerektiğini göstermektedir. Özellikle oturma alanlarının niteliği, gölgelik elemanların eksikliği, erişim sürekliliği ve etkinlik çeşitliliği gibi konular, kamusal alanın bütüncül işlevini sınırlayan temel faktörler arasında yer almaktadır. Bu nedenle, kentsel açık alanların hem fiziksel hem de sosyal katmanlarıyla birlikte ele alınması; tarihsel bağlamı gözetilerek, kullanıcı davranışlarını dikkate alan ve gündelik yaşam pratiklerine uyumlu mekânsal stratejilerin geliştirilmesiyle mümkün olabilecektir. Merzifon örneği özelinde ulaşılan bu bulgular, küçük ve orta ölçekli kentlerdeki meydanlara yönelik tasarım ve planlama politikalarının yeniden düşünülmesi gerektiğine işaret etmektedir.

V. SONUÇLAR

Bu çalışma kapsamında, Merzifon Cumhuriyet Meydanı'nın tarihsel süreç içerisindeki mekânsal ve işlevsel dönüşümü incelenmiş; meydanın kamusal mekân niteliği, kentsel kimlik ile kurduğu ilişki ve kullanıcı deneyimleri çok boyutlu analizlerle değerlendirilmiştir. Araştırma bulguları, meydanın tarihsel sürekliliği koruyarak günümüz kentsel yaşamında işlevsel bir merkez olma niteliğini sürdürdüğünü ortaya koymuştur. Gözlem çalışmaları, meydanın haftanın farklı günlerinde çeşitli sosyal ve ekonomik işlevler üstlendiğini; dini, ticari ve gündelik yaşamın kesişim noktasında dinamik bir kamusal alan olarak kullanıldığını göstermiştir. Cumhuriyet Meydanı, fiziksel düzenlemeler, tarihi yapılarla kurduğu görsel ilişkiler ve erişilebilirliği ile kullanıcı dostu bir alan olarak öne çıkmakta; ancak kentsel dokudaki yapılaşma yoğunluğu ve yaya hareketliliğine dair sınırlılıklar, alanın potansiyelini tam anlamıyla gerçekleştirebilmesinin önünde bazı engeller oluşturmaktadır. Özellikle yoğun kullanım dönemlerinde ortaya çıkan yaya sirkülasyonu artışları, meydan donatıları ve ulaşım düzenlemelerinin daha esnek ve modüler bir yaklaşımla yeniden ele alınmasını gerekli kılmaktadır.

VI. ÖNERİLER

Merzifon Cumhuriyet Meydanı, tarihsel süreklilik gösteren yapısı ve çok işlevli kullanım potansiyeli ile kentsel yaşamda önemli bir rol üstlenmektedir. Meydanın farklı günlerde gözlemlenen kullanım çeşitliliği, alanın hem sosyal hem de ekonomik işlevleri destekleyen dinamik bir kamusal merkez olduğunu göstermiştir. Ancak fiziksel sınırların yetersizliği ve yaya hareketliliğine dair sorunlar, alanın işlevselliğini sınırlamaktadır.

Bu kapsamda;

- ❖ Planlama sürecine yerel halkın katılımını sağlayacak yöntemler geliştirilmelidir.
- ❖ Katılımcı süreçler, kullanıcı deneyimi ve beklentilerine dayalı karar alma mekanizmalarıyla desteklenmelidir.
- ❖ Meydanın gece kullanımını teşvik edecek şekilde güvenlik odaklı aydınlatma sistemi tasarlanmalıdır.
- ❖ Aydınlatma elemanları, enerji verimli, yönlendirilmiş ve estetiklikle uyumlu olmalıdır.
- ❖ Oturma alanları, giriş-çıkış aksları ve geçiş noktaları yeterli düzeyde aydınlatılmalıdır.

- ❖ Yaz aylarında ısıya karşı kullanıcı konforunu artırmak için gölgelik sistemleri kurulmalıdır.
- ❖ Yarı geçirgen tente, sabit pergola ve doğal gölgelik sağlayan ağaç kümeleri alana entegre edilmelidir.
- ❖ Kullanıcı odaklı peyzaj düzenlemeleri uygulanmalıdır.
- ❖ Görsel estetik ve mikroklimatik konforu artıracak yeşil alan organizasyonları geliştirilmelidir.
- ❖ Doğal gölgelendirme sağlayan bitkilendirme elemanları meydan geneline dengeli şekilde dağıtılmalıdır.
- ❖ Peyzaj öğeleri, mekânın hem fiziksel hem de psikolojik kalitesini artıracak şekilde tasarlanmalıdır.
- ❖ Meydana ergonomik, modüler ve yönlendirilmiş oturma elemanları yerleştirilmelidir.
- ❖ Oturma birimleri, cami önü, Atatürk Anıtı çevresi ve gölgeli alanlara konumlandırılmalıdır.
- ❖ Kamusal donatılar, farklı kullanıcı profillerine hitap edecek çeşitlilikte tasarlanmalıdır.
- ❖ Alanın farklı kullanım zamanlarına uyum sağlayacak esnek tasarım çözümleri uygulanmalıdır.
- ❖ Geçici etkinlik ve toplanma durumlarına uygun mobil donatı ve yönlendirme sistemleri oluşturulmalıdır.
- ❖ Yaya hareketliliğini destekleyecek kesintisiz ve güvenli yürüme aksları planlanmalıdır.
- ❖ Meydan çevresi ile olan görsel ve işlevsel ilişkiler güçlendirilmelidir.
- ❖ Engelli bireylerin erişimini kolaylaştıracak eşik ve zemin düzenlemeleri yapılmalıdır.
- ❖

TEŞEKKÜR

Merzifon'da saha çalışmalarının sağlıklı biçimde yürütülebilmesi adına gerekli kolaylıkları sağlayan, araştırma sürecine samimiyetle yaklaşarak kurumsal destek sunan Merzifon Belediye Başkanı Sayın Alp Kargı'ya ve Merzifon Belediyesi'ne teşekkür ederiz. Belediyenin görsel arşivine erişim imkânı tanınması, sürece önemli bir katkı sağlamış; ancak bu veriler, yerinde gözlem ve yapılan analizler ile birlikte, özgün araştırma çerçevesinde yeniden değerlendirilmiştir.

Çalışma alanında gerçekleştirilen drone çekimlerinde sağladığı teknik destek ve sürecin tüm aşamalarında gösterdiği titiz katkılarla, görsel analizlerin sistematik ve nitelikli biçimde yürütülmesine önemli ölçüde katkı sunan Sayın Orhan Pergele'e içtenlikle teşekkür ederiz.

REFERANSLAR

- [1] Arendt, H., *İnsanlık Durumu*, (Çev. Bahadır Sina Şener), İletişim Yayınları, İstanbul 1994.
- [2] Sennett, R., *Gözün Vicdanı*, İçinde Kentin Tasarımı ve Toplumsal Yaşam, Ayrıntı, Yayınları, İstanbul, 1999.
- [3] Habermas, J., *Kamusal Yaşamın Yapısal Dönüşümü*, Çeviren: Tanıl Bora-Mithat Sancar, İletişim Yayınları, İstanbul, 2010.
- [4] Whyte, W. *The Social Life of Small Urban Spaces*. Washington D.C. 1980.
- [5] Whyte, W. *City: Rediscovering the Center*. New York: Doubleday. 1998.

- [6] Birer, E. Ve Çalışır Adem P., "Role of public space design on the perception of historical environment: A pilot study in Amasya", *Frontiers of Architectural Research*, 2022. Vol 11(1), Ss.13-30,
- [7] Ayhan, D. "Mekansal Aidiyet: Mekan Sosyolojisine Yeni Bir Bakış". İstanbul: Çizgi Kitabevi Yayınları 2022.
- [8] Alexander, C., Ishikawa, S. ve Silverstein, M. *A Pattern Language: Towns, Buildings, Construction*. New York: Oxford University Press. 1977.
- [9] Madanipour A., "Why are the Design and Development of Public Spaces Significant for Cities?", *Environment and Planning B: Urban Analytics and City Science*. 1999 vol 26(6), <https://doi.org/10.1068/b260879>
- [10] Aslan, S., and Kiper.P. "Kimlik ve Bellek Sorunu Sarmalında Kentler : Am Asra Kenti Örneğinde Fırsatlar ve Tehditlerin Değerlendirilmesi." *İdealkent* , 2016, vol 7(20), ss.881-905.
- [11] Kürkcüoğlu, E. ve Ocakçı, M. Kentsel dokuda mekânsal yönelme üzerine bir algı-davranış çalışması: Kadıköy Çarşı Bölgesi. *Megaron Journal*. 2015, vol 10(3), ss.365-388.
- [12] Özdemir Z., Tezer T., Bezircioğlu Senvenli G.,Kömürçü P. Uslu D.,Karabacak G., ve Miguel A. Bir Metropolen Buluşma Alanı Olarak Eminönü Meydanı'nın Değerlendirilmesi, Kent Merkezini Yeniden Keşfetmek- 26. Yapı Yaşam Kongresi Bidiri Kitabı, Bursa, 2014.
- [13] Çınar, S. "İstanbul Metropolü'nde Meydanların Rekreasyonel İşlev Yönünden Önemi Üzerine Araştırmalar". *İstanbul Üniversitesi Orman Fakültesi Dergisi*, 2005, vol 55 (1).
- [14] Kalender, S. Ö. ve Demiroğlu, D. "Tarihi süreç içerisinde Sivas Kent Meydanı'nın İrdelenmesi", *İnönü Üniversitesi Sanat ve Tasarım Dergisi*, 2011, vol 1(3), ss. 355-365,
- [15] Sennett, R. *Kamusal İnsanın Çöküşü*. (3. Baskı). (çev. Serpil Durak ve Abdullah Yılmaz). İstanbul: Ayrıntı Yayınları. 2010.
- [16] (2025) Türk Dil Kurumu (TDK). [çevrimiçi] Erişilebilir: <https://sozluk.gov.tr>
- [17] Lefebvre, H. *The Production of Space* (Çev. Donald Nicholson-Smith). Blackwell, 1991.
- [18] (2022) Abu Dabi'de renkli bir kamusal alan örneği Starfish Hub [çevrimiçi] Erişilebilir: <https://www.ekoyapidergisi.org/abu-dabi-de-renkli-bir-kamusal-alan-ornegi-starfish-hub>
- [19] Weber, M., *Modern Kentin Oluşumu*, Bakış Kitaplığı, İstanbul. 2000.
- [20] (2013) Superkilen / Topotek 1 + BIG Architects + Superflex. ArchDaily. [Çevrimiçi] Erişilebilir: <https://www.archdaily.com/286223/superkilen-topotek-1-big-architects-superflex>
- [21] Lynch, K. *Reconsidering the image of the city*. Rodwin, L., Hollister, R.M. (Eds.), *Cities of the Mind: Images and themes of the City in the Social Science* (pp. 151-161), New York: Plenum Press. 1984.
- [22] Gehl, J. *Life Between Buildings: Using Public Space*. Island Press, 2011 (ilk baskı: 1971).
- [23] Erdönmez, E., ve Çelik, F. Kentsel Mekanda Kamusal Alan İlişkileri. *Tüba-Ked Türkiye Bilimler Akademisi Kültür Envanteri Dergisi*, 2016, vol 14, ss.145-163.
- [24] Kıratlı, E. ve Uysal Bilge, F. "Kentsel Arayüz Mekânlarının Fiziksel Değişiminin/Dönüşümünün İncelenmesi: Ankara Ulus Örneği", *Kent Akademisi Dergisi*, 2024, vol 17(4), s.1575.
- [25] A.U. Cansız. (2024) High Line Tehdit Altında [Çevrimiçi] Erişilebilir: <https://www.arkitera.com/haber/high-line-tehdit-altinda/>
- [26] Lynch, K. *The Image of the City*. MIT Press, 1960
- [27] Erdönmez, M. E. ve Akı, A. "Açık Kamusal Kent Mekânlarının Toplum İlişkilerindeki Etkileri", *YTÜ Mimarlık Fakültesi e-Dergisi*, (2005 vol 1(1) ss. 67-87.
- [28] Norberg-Schulz, C., *Genius Loci: Towards a Phenomenology of Architecture*, New York, Rizzoli. 1980.
- [29] Tarihe Tanıklık Etmis Meydanlar. (t.y.). Arkitera. [Çevrimiçi] Erişilebilir: <https://www.arkitera.com/haber/tarihe-taniklik-etmis-meydanlar/>
- [30] Semerci, F. Kentsel Tasarım Gereklilikleri Açısından Beyazıt Meydanı Örneği. Yüksek lisans tezi. Yıldız Teknik Üniversitesi Fen Bilimleri Enstitüsü, İstanbul. 2008.
- [31] Project for Public Spaces (PPS). (t.y.). Piazza del Campo – Siena, Italy [Çevrimiçi]. Erişilebilir: <https://www.pps.org/places/piazza-del-campo>
- [32] T.C. Merzifon Kaymakamlığı. (t.y.). Merzifon'un Tarihi.[Çevrimiçi] Erişilebilir: <http://www.merzifon.gov.tr/tarihi>
- [33] Özkaracalar, M. *Yolların ve kültürlerin kesiştiği şehir*, Merzifon. T.C. Merzifon Belediyesi. 2015.
- [34] (2021) ARKİV. Merzifon Belediyesi İş ve Yaşam Merkezi Mimari Proje Yarışması. [Çevrimiçi] Erişilebilir <https://www.arkiv.com.tr/proje/1-odul-merzifon-belediyesi-is-ve-yasam-merkezi-mimari-proje-yarismasi/8390>
- [35] Merzifon Belediyesi, 2025. Drone çekimleri.
- [36] Google Earth. (2025) Merzifon Uydü görüntüsü/haritası.[Çevrimiçi] Erişilebilir: <https://earth.google.com>
- [37] Merzifon Belediyesi Fotoğraf Arşivi (Fotoğrafi çeken Karadağ, İ.)
- [38] Enda Nur Demir Fotoğraf Arşivi.
- [39] (2025) Kültür portalı [Çevrimiçi] Erişilebilir: <https://www.kulturportali.gov.tr/turkiye/amasya/gezilecek/merzifon-kara-mustafa-pasa-cam>
- [40] Şeker, B. S., Doğançın, A., ve Çakır, F. "Merzifonlu Kara Mustafa Paşa Camii taşıyıcı sistemi üzerine irdeleme". *SJU International Technologies Science*, 2013 vol 5(1), ss.112-120.
- [41] Droneadamgic [İHA PİLOT]. (2021). Gece uçuşu Merzifon çarşı night takeoff#drone [online]Erişilebilir: <https://www.youtube.com/watch?v=XXXXXXXXXXXX>
- [42] (2025) Türkiye Turizm Ansiklopedisi. Merzifonlu Kara Mustafa Paşa Külliyesi [Çevrimiçi] Erişilebilir: <https://turkiyeturizmansiklopedisi.com/merzifonlu-kara-mustafa-pasa-kulliyesi>
- [43] Halâç, H. H., ve Saatci İzci, B. Merzifon, "Kentsel Sit Alanının Analizi ve Taşhan'ın Yeni İşlevinin Yapıya ve Çevresine Etkileri". *Journal of History School*, 2020 vol,46, ss.2029-2056.
- [44] Çin T., "Transformation Of A Public Space In İstanbul: The Eminönü Square" The Degree Of Master Of Science ,The Graduate School Of Natural And Applied Sciences Of Middle East Technical University The Urban Design City And Regional Planning Department, Ankara.2006.
- [45] Ölmez Kalender, S., ve Demiroğlu, D. "Tarihi Süreç İçerisinde Sivas Kent Meydanı'nın İrdelenmesi". *İnönü Üniversitesi Sanat Ve Tasarım Dergisi*, 2013, vol 1(3).
- [46] Gündoğdu, M., ve Uğuz, B., "İnsan-Mekân Etkileşimi Bağlamında Kırklareli Merkez Yayla ve Vilayet Meydanları Kullanılabilirlik Durumunun Araştırılması", *Kent Akademisi*, 2020, Vol, 13(2),ss. 315-337.
- [47] Goliçnik, B. People in place : a configuration of physical form and the dynamic patterns of spatial occupancy in urban open public space. Doktora tezi, Heriot-Watt University, School of Landscape Architecture/Edinburgh College of Art. 2005.
- [48] Oudeh, S. ve Türkoğlu, H. "Kentsel Açık Alanların Değerlendirilmesi: Karaköy Örneği", *Kent Akademisi*, 2021, Vol 14(1), ss. 29-45.
- [49] Willis, A., Gjersoe, N., Havard, C., Kerridge, J. M., & Kukla, R. "Human movement behaviour in urban spaces: implications for the design and modelling of effective pedestrian environments". *Environment and Planning B-Planning & Design*, 2004, vol 31(6), ss. 805-828. <https://doi.org/10.1068/B3060>