

İzmir Karabağlar'ın Çok Kültürlü Oluşunun Morfolojik Dokusuna Yansımaları

Dilan Kuranlıoğlu^{1*}, Hasan Begeç² and Rengin Zengel³

¹Mimarlık Bölümü, Dokuz Eylül Üniversitesi, İzmir, Türkiye (kuranliogludilan@gmail.com)

²Mimarlık Bölümü, Dokuz Eylül Üniversitesi, İzmir, Türkiye (hasan.begec@deu.edu.tr)

³Mimarlık Bölümü, Dokuz Eylül Üniversitesi, İzmir, Türkiye (rengin.zengel@deu.edu.tr)

*corresponding author

Özet – İzmir'in en eski yerleşim yerlerinden biri olan Karabağlar, yaklaşık olarak 200 yıl önce adını aldığı ve 1970 yılına kadar korunan kara üzüm bağlarının yoğunlukta olduğu bir bölge olarak bilinmektedir. Karabağlar ilçesi Aydın Otoyolu aksında konumlanmasından dolayı Anadolu'nun uzak köşelerinden, iş bulma umuduyla hızla göç almaya başlamıştır. Çalışmada Karabağlar'ın ülkenin farklı bölgelerinden aldığı göçlerin, ilçenin morfolojik yapısına yansımaları vurgulanmaktadır. Çalışmanın amacı, Karabağlar'da göçlerin sebep olduğu çok kültürlü yapının ilçenin morfolojik dokusuna olan etkisini incelemektir. İlçede göçlerin beraberinde mahalle ölçeğinde farklı toplumsal ve kültürel mekan deneyimleri bulunmaktadır. Farklı kültürlerin morfolojik yapılarına dikkat çekmek ve bu durumun ilçenin estetiğini, yaşam kalitesini ne denli etkilediğine vurgu yapmakta çalışmanın üzerinde durduğu bir diğer konudur. Ayrıca bu çok kültürlü morfolojik dokunun, Karabağlar'ın İzmir kentiyle olan ilişkisini etkilemesi de çalışmanın soruları arasındadır. Çalışmanın temel savı, Karabağlar'daki göçlerle oluşan çok kültürlü yapının ilçenin dokusunu etkilediği ve bu etkinin ilçeye ve kent merkeziyle ilişkisine olumlu yansımadağıdır. Karabağlar'da göçlerle oluşan nüfusun yoğun olduğu mahallelerin yüzölçümüne bakıldığında, %52 oranında Mardin nüfusunun yoğun olduğu mahalleler olduğundan, Mardin'den gelen bireylerin ilçedeki mekansal deneyimleri önem arz etmektedir. Bundan dolayı, Mardinlilerin mekansal yoğunluğu özelinde örnek seçilen mahaller Mardin'in morfolojik yapısıyla, cephe ve konut bağlamında karşılaştırılmıştır. Bu morfolojik yansımanın İzmir şehrinin merkeziyle ilişkisi de çalışmanın değerlendirmelerinde yer almaktadır. Çalışmada yöntem olarak, Karabağlar'ın farklı nüfus yoğunluğuna ait mahalleleri morfolojik doku üzerinden karşılaştırılmıştır.

Anahtar Kelimeler – Karabağlar, göç, Mardin, morfolojik doku, toplumsal kültür

Reflections of the Multicultural Formation of Izmir Karabağlar on its Morphological Texture

Abstract – Karabağlar, one of the oldest settlements in Izmir, is known as a region where the black grape vineyards, which it took its name from approximately 200 years ago and were protected until 1970, are dense. Since Karabağlar district is located on the Aydın Highway axis, it has started to receive rapid migration from the remote corners of Anatolia in the hope of finding work. The study emphasizes the reflections of the migrations that Karabağlar has received from different regions of the country on the morphological structure of the district. The aim of the study is to examine the effect of the multicultural structure caused by migrations in Karabağlar on the morphological texture of the district. There are different social and cultural space experiences at the neighborhood scale in the district along with the migrations. Drawing attention to the morphological structures of different cultures and emphasizing how much this situation affects the aesthetics and quality of life of the district is another subject that the study focuses on. In addition, the effect of this multicultural morphological texture on the relationship of Karabağlar with the city of Izmir is among the questions of the study. The basic argument of the study is that the multicultural structure formed by migrations in Karabağlar affects the texture of the district and this effect does not reflect positively on the district and its relationship with the city center. When the surface area of the neighborhoods formed by migrations in Karabağlar is examined, since 52% of the neighborhoods are densely populated by Mardin, the spatial experiences of individuals coming from Mardin in the district are important. Therefore, the neighborhoods selected as examples, specifically in terms of spatial density of Mardin residents, were compared with the morphological structure of Mardin in terms of facades and housing. The relationship of this morphological reflection with the center of Izmir is also included in the evaluations of the study. As a method in the study, neighborhoods of Karabağlar with different population densities were compared through morphological texture.

Keywords – Karabağlar, migration, Mardin, morphological texture, social culture

I. GİRİŞ

Bir bölgenin nüfus bağlamında gelişimi yalnızca doğum ve ölümlere bağlı değildir. Göçlerin sonuçları arasında olan nüfus artışı veya azalışı, bölgenin nüfus yapısını ve gelişimini şekillendirmektedir. Günümüzde hızla gelişmekte olan teknolojiyi insanların çok kolay takip etmesi ve küreselleşmeyle beraber; daha iyi ekonomik imkanlar ve yaşam olanakları, mesafelerin kısalması gibi etkiler daha görünür hale gelmiştir. Bu etkilerle göç kavramına farklı sebepler kazandırılmıştır [1]. Aslında göç en basit şekilde; daha iyi yaşam umuduyla bireyler ya da toplulukların yaşadıkları mekanları bırakıp geçici veya sürekli bir şekilde yeni yerleşim mekanlarına gitmeye karar vermesi olarak tanımlanabilir. Toplumsal bir kavram olan göç, bölgelerin ekonomik, sosyal ve kültürel yapısını çok yönlü etkileyebilmekte ve mekansal olarak farklı görünüşleri ortaya çıkarabilmektedir. Bu etkiler, günümüzde göçün farklı disiplinlerindeki boyutlarını ve önemini daha da artmasına sebep olmaktadır [2].

Tarih boyunca ve halen çok önemli bir liman kenti olan İzmir; önemli bir göç çekim merkezi olmasıyla, göç hacminin giderek artmasıyla ve özellikle son yıllarda göç tablosunda ortaya çıkan değişimlerle öne çıkan şehirlerden biridir [3]. İzmir, birçok yönlü üretim imkanları, zengin doğal kaynakları ve iyi yaşam kalitesinden dolayı göç çekim gücü yüksek olan bir şehirdir. Tarım, sanayi ve hizmet sektörlerinin bütününde önemli bir potansiyele sahip olduğundan dolayı hem sosyal hem de ekonomik koşullarda rekabet edebilme gücünü sağlamıştır [4]. İzmir'de 1960-1975 döneminde gecekondulaşma ile, özellikle semtlerin çevresinde yeni gecekondu alanları oluşmasıyla, genişlemiştir [5]. Bu gecekondu kent merkezinde değil, genellikle kentin çevresinde yoğunlaşan bir yapıya sahiptir. Bu durumun nedeni, kentin lineer bir büyüme modeline sahip olması, kıyı kesimindeki dar toprakların çoğunun zaten paylaşılmış olması ve kent merkezinin yakınında büyük sanayi tesislerinin az olmasından kaynaklanmaktadır. Bu faktörler, kent merkezinin gecekondulaşmaya karşı direncini artırmıştır [6].

Göç hareketleri göz önüne alındığında, Karabağlar'a yerleşme süreci 1970 yılından sonra hız kazanmıştır. Daha sonraki dönemlerde kentin diğer alanları ile olan ulaşım bağlantılarının gelişmesi, özellikle İzmir-Aydın Otoyolunun hizmete açılmasıyla Karabağlar bölgesinin çekiciliği artmış ve nüfusun yoğun olarak yerleştiği bir alan haline gelmiştir [7]. Karabağlar'da 1975-1985 yılları arasında gecekondulaşma daha büyük bir ivme kazanarak çeşitli bölgelerde hızla yayılmıştır. Bu dönemde, özellikle kentin etrafında bulunan ucuz araziler ve tarım alanları, gecekondu hareketlerinin odak noktaları haline gelmiştir, özellikle de sanayi bölgeleri boyunca yayılmıştır [8]. Çalışmada hızlı kentleşme ve gecekondulaşmanın, kentin ekosistemine ciddi zararlar verdiği vurgulanmıştır. Göçle birlikte, kentin çevresindeki tarım arazileri ve ormanlar gecekondu yerleşimlerine dönüşmüştür. Bu kontrolsüz nüfus artışı, özellikle kıyı bölgelerinde çevre kirliliğine yol açmıştır. Kısacası, nüfus artışı ilçenin morfolojik dokusunda bozulmalara neden olmaktadır [9]. Çalışmanın kapsamı; çalışmanın önceliği olan Karabağlar'daki göç nüfusunun mekansal dağılımının morfolojik dokusunu incelemek ve bu dokuyu, dağılımda yüksek orana sahip olan Mardin nüfusu bağlamında, konut ve cephe yansıması üzerinde durulduktan sonra, göçün sebep olduğu kentsel bozulmalara değinmek ve ilçenin İzmir kent merkeziyle karşılıklı etkileşimini tartışmaktır.

II. YÖNTEM

Karabağlar ilçesindeki göç kaynaklı çok kültürlü yapının morfolojik doku üzerindeki etkilerini incelemek amacıyla nitel araştırma yöntemi benimsenmiştir. Araştırma sürecinde hem yerinde gözlem hem de haritalama teknikleriyle desteklenen mekansal analiz yöntemleri kullanılmıştır. İlçeye farklı dönemlerde ve farklı nedenlerle göç etmiş toplulukların, özellikle Mardin kökenli nüfusun mekansal dağılımı ve morfolojik yapıya etkisi, karşılaştırmalı olarak incelenmiştir. Çalışmada öncelikle, Türkiye İstatistik Kurumu (TÜİK) verilerinden yararlanılarak Karabağlar ilçesindeki demografik dağılım analiz edilmiş, göç kökenli nüfusun yoğunlaştığı mahalleler belirlenmiştir. Bu doğrultuda, Mardin kökenli nüfusun yoğunlukta olduğu Aydın ve Aşık Veysel mahalleleri örneklem olarak seçilmiştir. Bu mahallelerde yapılan alan çalışmaları, doğrudan gözlemler üzerinden yürütülen mekansal taramalarla desteklenmiştir. Mahallelerdeki konut tipolojileri, bina yükseklikleri, cephe düzenlemeleri, sokak dokusu ve konut-ticaret işlevselliği, Mardin kentinin geleneksel konut dokusu ile karşılaştırmalı olarak analiz edilmiştir. Böylece, göçle gelen toplulukların kültürel kodlarının yeni yerleşim alanlarına nasıl aktarıldığı ve morfolojik yapıyı nasıl dönüştürdüğü ortaya konmuştur. Mekansal çözümlemeler kapsamında, Karabağlar'daki yapı stokunun morfolojik çeşitliliği; kat adedi, cephe boşluk/doluluk oranı, yapı yoğunluğu ve fonksiyonel kullanımlar açısından incelenmiş; bu bulgular, mahalle ölçeğinde haritalandırılmıştır. Alan çalışması verileri, betimsel analiz yöntemiyle yorumlanmış ve gözlemler üzerinden elde edilen veriler, literatürdeki benzer çalışmalarla ilişkilendirilmiştir. Bu bütüncül yöntemsel yaklaşım, göçün yalnızca sosyolojik değil, aynı zamanda fiziksel çevre ve kent morfolojisi üzerindeki etkilerini kavramayı ve çok kültürlü yapının kentsel dokuya nasıl yansıdığını disiplinlerarası bir bakış açısıyla değerlendirmeyi amaçlamaktadır.

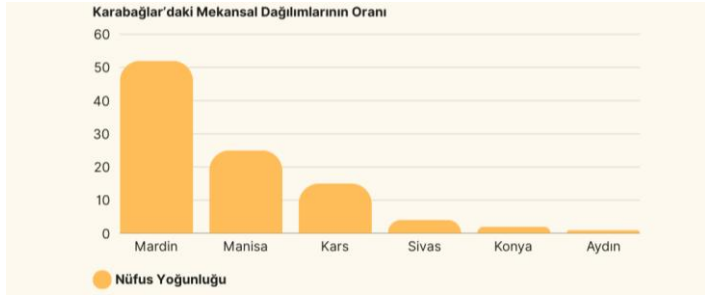
III. BULGULAR

Karabağlar ilçesinin morfolojik yapısı üzerinde göçün ve çok kültürlü yapının etkilerini ortaya koymaya yönelik yürütülen analizler, özellikle Mardin kökenli nüfusun yoğunlaştığı mahallelerde belirgin mekansal izler bıraktığını göstermektedir. Gözlem, karşılaştırmalı inceleme ve haritalama teknikleriyle elde edilen veriler, mahalle ölçeğinde farklı kültürel grupların mimari tercihlerinin ve yerleşim alışkanlıklarının, ilçenin morfolojik dokusunda nasıl çeşitlendiğini açıkça ortaya koymaktadır.

Karabağlar'ın Çok Kültürlü Olmasının Morfolojik Yapısına Yansıması

İzmir'in Karabağlar ilçesi 6 Mart 2008 yılında 55 mahalle ile iki köyün, Tırazlı ve Kavacık, bir araya getirilmesiyle kurulan bir ilçedir. İzmir'in güney kesimindeki metropol ilçeleri arasında yer alan ilçenin kuzeyinde Narlıdere, Balçova, Konak; doğusunda Buca ve Gazimur; güneyinde Menderes, batısında ise Güzelbahçe ve Seferihisar ilçeleri bulunmaktadır. Karabağlar nüfusu farklı birçok şehirden göç alarak oluşmuştur, bakıldığında nüfusun oluşumunda Manisalı olanlar 206 bin, Mardinli olanlar 162 bin, Erzurumlu 146 bin, Konyalı 129 bin, Aydınlı 92 bin, Afyonkarahisarlı 91 bin, Ağrılı 84 bin, Karşı 83 bin kişi ile etkili olmuştur [10]. Anlaşıldığı üzere, kente göç hareketliliğinde ülkenin her bölgesinden göç aldığından dolayı ilçe, çok kültürlü olarak ifade edilebilir. En çok göçün en yakın il olan Manisa'dan gelmesi kültürel açıdan büyük bir problem olarak değerlendirilmese de ülkenin en uzak bölgelerinden de şehre gelişler, kültürel uyumsuzluk sorunsalını doğurabilmektedir. Bu

bağlamda İzmir'in en kalabalık ikinci ilçesi olan Karabağlar'ın mahalleleri incelendiğinde, her mahallede belirli bir nüfusun yoğunlukta olduğu ve bu yoğunluğun; Mardin, Manisa, Afyonkarahisar, Muş, Ağrı, Tokat, Erzurum, Kars, Aydın, Konya, Sivas şehirlerinden geldiği görülmektedir. Bu şehirlerin ilçedeki mekansal dağılımlarının oranları Şekil 1'de gösterilmektedir.

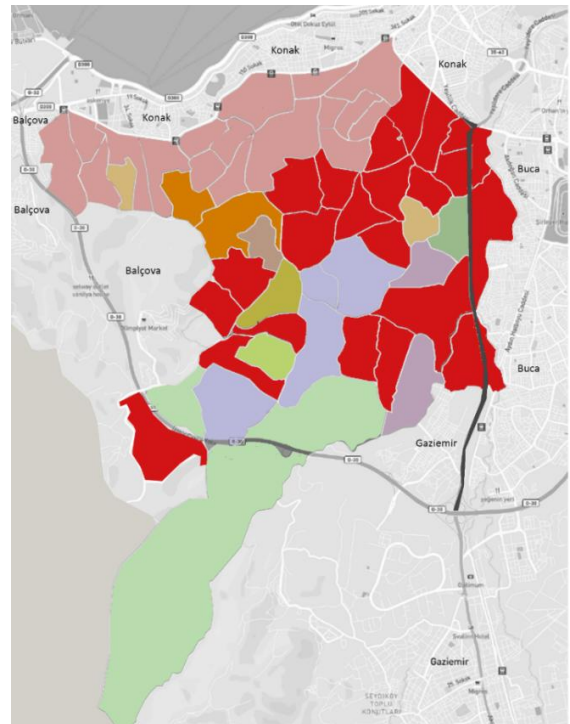


Şekil 1. Farklı şehirlerden gelen göç nüfuslarının Karabağlar'daki mekansal dağılımları Kaynak: Yazar tarafından oluşturulmuştur. (1'in altında kalan mekansal dağılım oranına sahip şehir nüfusları dahil edilmemiştir.)

Bu gettolaşma ve mekansal dağılım ilçenin morfolojik yapısında problemler oluşması anlamına gelmektedir. Kültürün yapı taşı olarak değerlerin örtüşmeyişi ilçenin farklı yerleşim bölgelerinde gettolaşmaya neden olmuştur [11]. Kırdan kente göçle beraber gelen ekonomik ve sosyal yönden kentle bütünleşmek için çabalayan bireylerin özellikle kendi gibi olan bireylerle bir arada olmak, yardımlaşmak ve aynı çevrede hayatını sürdürmek gibi tercihleri kente uyum sağlamada bir tampon sistem gibi işlev görmektedir [12]. Bu sebeple, kırdan kente göçün beraberinde gelenler için aile ve akrabaların varlığı ilk sırada önemli olurken, yaşadıkları çevrede hemşehrilerinin bulunması da önem arz etmektedir. Kentin işleyişine, daha önce göçle gelen akrabalarının yardımıyla uyum sağlamaya çalışan mahalle sakinlerinin, göç kararını hayata geçirmelerinde de çok büyük oranda kökene dayalı ilişkiler yardımcı olmuştur [13]. Diğer bir ifadeyle göç sürecinde köyde var olan ağalık sistemi kentte aile içi ve hemşehri dayanışmasıyla yer değiştirmektedir [14]. Dolayısıyla, doğudan ilçeye gelen göç nüfusunun sebepleri arasında sosyal güvencesi olan bir işte çalışmak, ekonomik sıkıntılardan ve doğdukları gündün beri köy koşullarında iş gücünün yoğun olduğu hayattan kurtulmaya dair umut beslemek yer almaktadır. Göç eden ailelerin kadınları açısından göç onlar için beraber yaşadıkları üzerlerinde hiyerarşi kuran büyük aile fertlerinin baskısı olmadan kendi başlarına oldukları başka bir yaşamın olduğuna dair umudu da taşımaktadır. Göçmenler, farklı nesillerin aynı ev içinde yaşamasından, büyük aile fertlerinin iş buyurmasından kendi kararlarını alabilecekleri ve imkanlarının elverdiği gibi bir hayat sürdürebilmeyi arzulamaktadır. Erkeklerin açısından da göçün sebebi ürettikleri tarım ürünlerine uygun bir alıcı bulamamalarından dolayı işsizlik ve sosyal güvenceye ihtiyaç duymalarıdır [15]. Karabağlar'da ikamet edenlerin yaşadıkları mahalleyi tercih etme sebepleri arasında akrabalarının olması belirtilirken, bir diğer önemli sebep ise ilçenin sahip olduğu düşük kira ve gecekondü yapma imkanları gibi kendilerine göre uygun olan barınma koşulları nedeniyle yaşadıkları mahalleyi seçtikleri görülmektedir. Gecekondü; hemşehri ve akraba kümelenmesi olarak da tanımlanmaktadır ve bundan dolayı gecekondü dayanışma, destek ve paylaşım anlamlarını da taşımaktadır. [14]. Bu bağlamda, Karabağlar'ın mahallelerinin mekansal dağılımı gettolaşma bağlamında; mimari açıdan etnik bir kümelenme ile ifade edilebilirken, sosyal açıdan duvar kavramı ile ifade edilebilir [16]. Gettolaşma kavramı mekansal anlamda esnek ve geçici bir mekanizma olabilirken, sosyal anlamda esnek olmayan ve kalıcı

bir mekanizmadır. Wacquant (2014) getto bölgeleri istenmeyen etnik grupların hapsedildiği bir çeşit hapishane gibi açıklasa da [17] bu durumun ülkemizde, İzmir Karabağlar özelinde aile yapısının bir arada olma içgüdüsel temeline güvenli alan olarak belirlendiği gözlemlenebilmektedir.

Karabağlar'da Balçova ve Konak semtlerine sınır olan bölgede Manisa ağırlıklı bir nüfus yoğunluğu, Yeşillik Caddesi sınırlarında; Mardin nüfusu ağırlıklı yerleşim yoğunluğu gözlenmektedir. Mardin nüfusunun Yeşillik Caddesi üzerinde yerleşiminin altında yatan nedenlerden biri geçim sıkıntısıyla göç etmeleri ve iş bulma ümidiyle bu bölgeye yerleşmeleridir. Ekonomik sıkıntılardan dolayı göç edenler için, Yeşillik Caddesi çevresi ekonomik anlamda yerleşim alanı açısından iyi bir seçim olarak görünmektedir. Manisa'dan gelen bireylerin ilçeye göç etme sebepleri hem kendi memleketlerine, ailelerine, yakın olmaları hem de metropol kentte daha ucuza yaşama isteği olarak söylenebilir ki bu nüfusun kentin popüler bölgelerinin (Konak ve Balçova) sınırlarından içlere doğru yerleştiği görülmektedir (Şekil 2).



Şekil 2. Göçlerle Karabağlar'da getto mahalle oluşumu Kaynak: Yazar tarafından oluşturulmuştur.


Şekil 2'de görüldüğü gibi Karabağlar'da ülkenin farklı bölgelerinden, farklı nedenlerle gelen göçlerle, getto mahalle oluşumları bulunmaktadır. Bu mahallelerde toplum kültürünün konut ve cepheler üzerinden morfolojik dokuya yansımaları Şekil 3'de detaylı incelenmiştir.

Şekil 3'de Karabağlar'da sahip oldukları mekansal dağılım yüzdeleri daha fazla olan şehirlerin yerleştikleri mahallelerde konut yapılarının ne denli farklılaştığı incelenmektedir. Bu farklılaşma Karabağlar'ın çok kültürlü olmasının morfolojik yapısı üzerindeki etkisini göz önüne çıkarmaktadır. Karabağlar'da nüfus yoğunluğu olan şehirlerin ilçedeki mekansal dağılım yüzdesi ile kentin morfolojik yapısına uyum arasındaki ters orantı da tablonun önemli analizleri arasında yer almaktadır. Aydın, Afyonkarahisar, Ağrı, Tokat, Muş ve Erzurum şehirlerinin ilçedeki mekansal dağılım yüzdesi az olduğundan kentle


uyumlanmaktadır. Bu sebeple, kendi kültürünü yaşatma savunmasına dahil olmamaktadır. Bundan dolayı bu şehirlere tabloda yer verilmemektedir. Mardin ilçede önemli bir mekansal deneyime sahiptir, bundan dolayı kendi kültür dokularını Karabağlar'da sürdürme refleksi konutların cephelerinde, sokak yapılarında gözlemlenmektedir. Özellikle ilçede Mardin'den sonra mekansal dağılımında önemli orana sahip Manisa nüfusunun yerleştiği mahallelerdeki konutlar incelendiğinde, toplumsal kültürün konut biçimindeki etkisi daha açık belli olmaktadır. Konutlarda kat sayısının arttığı, konut-ticaret bir aradalığının olmadığı ve cephedeki doluluk-boşluk oranının değiştiği gözlenmektedir.

Ülkenin doğusundan gelen göçlerde daha önce belirtildiği gibi ailelerin bir arada yaşama istekleri bulunmaktadır. Bundan dolayı Mardin ve Kars gibi doğudan gelen bireylerin yaşadığı mahallelerde zemin katın üstüne bir veya iki kat inşa edilerek tamamlanan düşük katlı binalar oldukça yoğun görülebilmektedir. Mardinlilerin geçim sıkıntısı sorunsalı nedeniyle Yeşillik Caddesi üzerindeki yerleşim yoğunluğu ve Mardin kentinde de görülen konut-ticaret mekanlarının dokusunu Karabağlar'da sürdürmeleri, ilçenin morfolojik yapısını etkilemektedir. Bu etkiden 'Mardin Kültürünün Karabağlar'da Konut-Ticaret Mekansalına Yansımaları' başlığı altında detaylı bahsedilmektedir.


Nüfus Yoğunluğu	Mardin	Manisa	Kars	Sivas	Konya
Konut Tipi	Düşük katlı bina	Apartman	Düşük katlı bina	Apartman	Apartman
Kat Sayısı	Zemin+1 zemin+2	Zemin+7 zemin+8	Zemin+1 zemin+2	Zemin+6 zemin+7	Zemin+2 zemin+3
Cephe	Cephe boyunca çıkma balkon-terasa - katta tek daire-Zemin katta ticari alan	İç balkon - katta çoklu daire	İç balkon - katta tek daire-bahçeli	İç balkon - katta çoklu daire	Çıkma balkon - katta çoklu daire
Sokak Dokusu	Dar , çift yön konut ticari alan	Yeşil - geniş	Yeşil - geniş	Yeşil - geniş	Yeşil - geniş




Bozyaka Mahallesi/Karabağlar




Basın Sitesi Mahallesi/Karabağlar



Cennetçeşme Mahallesi/Karabağlar



Devrim Mahallesi/Karabağlar



Selvili Mahallesi/Karabağlar

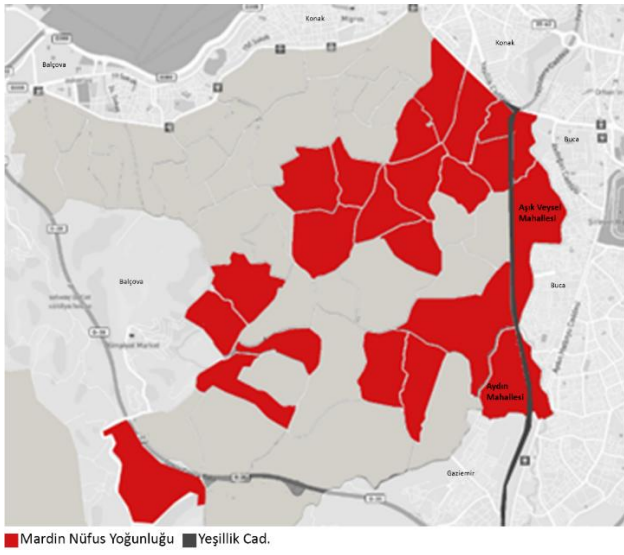
Şekil 3. Toplum kültürünün konut cephesi üzerinden incelenmesi (Yazar tarafından her mahalle yerinde veya Google haritalarda gezilmiştir, her sokakta benzer konut tipleri bulunduğundan ortak çıkarım yapılmıştır.) Kaynak: Yazarın alan çalışması arşivi

Mardin Kültürünün Karabağlar'da Konut-Ticaret Mekansalına Yansımaları

İzmir kenti, Manisa'dan sonra en çok göçü Mardin'den almaktadır [10]. Mardin'den göçün sebepleri terör, aile baskısı, ekonomik nedenler gibi sıralanabilmektedir. Özellikle akraba bağlarından ve ucuz arsa, konut sebebiyle bu göçün Karabağlar ilçesinde yoğunlaştığı görülmektedir [18]. İzmir'de 1990 yılı öncesinde kırdan kente göç çoğunlukla ekonomik nedenlere bağlıyken 1990 sonrasında köy boşaltma, korucu baskısı ve bölgede yaşayanların can güvenliklerinin olmaması nedenleriyle insanlar göç etmek zorunda kalmışlardır. 1950'li yıllarda göç edenler hazırlık süreçlerinden geçerek önce yer tespiti yapmış sonra göç etmişler. Fakat, 1990 sonrası zorunlu göçle gelenler hazırlıksız bir şekilde kente gelmek zorunda kalmışlardır [19]. Özdemir Metlioğlu'nun (2017) belirttiği üzere, zorunlu göçle gelen bireylerde Karabağlar'da kendi kültürünü yaşatmak, Mardin'de sürdürdüğü yaşam ve mekan biçimini korumak, amacıyla savunma refleksi geliştirdikleri görülmektedir [6]. Mardin'den İzmir Karabağlar'a zorunlu göçle ve beraberinde hazırlıksız göçle gelen toplumun, göç sonucunda adapte olmakta zorluk çektikleri, bir arada olma isteğiyle hareket ettikleri gözlemlenmektedir. Yeni yaşam yerlerine uyumlanmak yerine, bu yeni yerleşim mekanında kendi

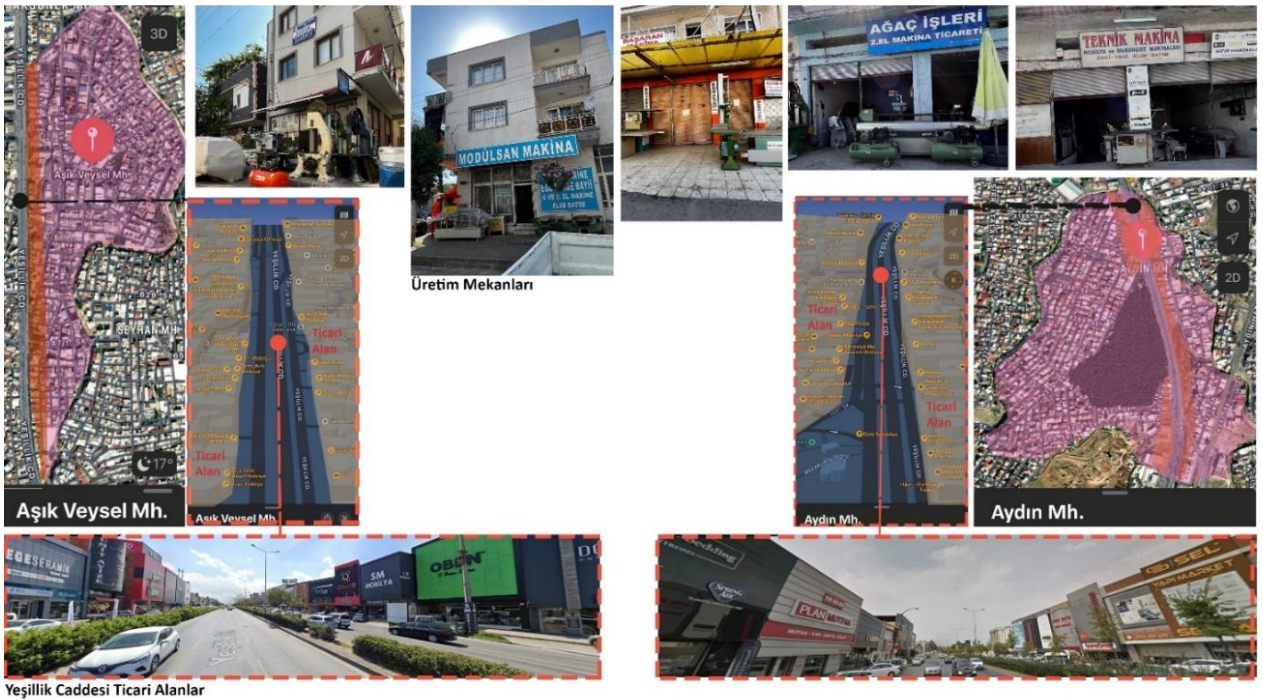
kimliklerini, kültürel dokularını sürdürdükleri ve kentsel dönüşüm projelerinin bunu bozacağından endişelendikleri anlaşılmaktadır [6]. Göçmenlerin yerleştiği Karabağlar ilçesinin toplumuyla ve çevresiyle bütünleşmesi ve entegrasyonu, dinamik, çift yöne sahip bir süreçtir; hem göçle gelenler hem de yerel toplum bir diğerinin halini ve değerlerini anlamalı ve saygı göstermelidir. Birbirlerinin değerlerini anlamalarıyla geleneklerin ve kültürün tanınması, korunması ilçenin gelişimini daha da kolay hale getirecektir [20].

Mardin nüfusunun yoğun olduğu mahallelerdeki konut ve ticaret fonksiyonu, Mardin kentinin konut ve ticaret fonksiyonuyla benzerlik gösterdiğinden Karabağlar ve Mardin konut ve cephe fonksiyonu haricinde bu bağlamda da ele alınmaktadır. Hem Mardinlilerin yoğun olduğu hem de konut-ticaret fonksiyonunun bir arada olduğu Aydın Mahallesi ve Aşık Veysel Mahallesi bu konu üzerinden incelenmektedir. Bu mahalleler Yeşillik Caddesi üzerinde bulunduğundan konut-ticaret fonksiyonunun beraber incelenebildiği iyi örneklerdendir (Şekil 4).



Şekil 4. Mardin toplumunun Karabağlar'daki mekansal deneyimi Kaynak: Yazar tarafından oluşturulmuştur.

Günümüzde Yeşillik Caddesi Karabağlar için, ilçede üretimi yapılan ürünlerin sergilendiği bir cadde görevi görmektedir (Şekil 5).



Şekil 5. Yeşillik Caddesi Konut+Üretim Alanları Ticari Alanlar Kaynak: Yazar tarafından oluşturulmuştur.

Ticari alan kullanımının Yeşillik Caddesi sınırlarında yaygınlık gösterdiği tespit edilmiştir. Bu ticari alanların çoğunlukla zemin katla sınırlı kaldığı ve Yeşillik Caddesi boyunca ana kullanımın ticari alanlardan oluştuğu gözlenmektedir. Ticaret, mobilya sektörü, amacına uygun bir şekilde ana aks olan Yeşillik Caddesi üzerinde yer alırken imalat ve otomotiv sektörleri ise Yeşillik Caddesi'nin arka kısımlarında konut alanlarıyla iç içe yoğunlaşmaktadır [21]. Yeşillik Caddesi'nin arkasında Post-fordist üretimin (esnek üretim) etkisi gözlemlenebilmektedir. Bundan dolayı, caddenin arkasında; sergilenen mobilyaların her bir parçasının ayrı üretildiği, uzmanlaşmış parça üretiminin olduğu üretim mekanlarının öbeklenmesi görülmektedir [22]. Fakat bu üretim mekanları ve konutlar bir arada bulunmaktadır. Esnek üretim mekanları sebebiyle ilçede; sıkışık sokaklar, mobilya atıklarının kirliliği, yeşil alan eksikliği gibi sorunlar bulunmaktadır. Post fordist üretiminin Karabağlar'daki gibi

kent ile iç içe olduğu durumlarda toplumun yaşantısını etkilediği daha önceki çalışmalarda ele alınmamıştır. Örneğin, bu konuda Harvey, post-fordist üretimin kentin yaşamını ve toplumsal yapısını etkilediğinden bahsetmiştir. Bu etkiler; yeni ekonomik yapıların ve iş fırsatlarının oluşmasına, kentin farklı sosyal gruplar ve meslekler için çekici hale gelmesine neden olabilmektedir. Bu durumun, kentlerdeki demografik yapının değişim geçirmesine ve kültürel çeşitliliğinin artmasına sebep olabileceğine de değinmiştir [23]. Fakat Karabağlar'da da görüldüğü gibi bu değişim ve dönüşüm aynı zamanda sosyal eşitsizlikleri de derinleştirebilir ve kentin ayrışmasına (gettolaşmaya) neden olabilmektedir.

Ancak bu caddenin arkasındaki bölümde tek fonksiyon üretim değildir aynı zamanda konut fonksiyonu da üretim fonksiyonuyla bir arada görülmektedir. Bu durum yaşam ve kent estetiği kalitesinin düşmesine dolayısıyla morfolojik dokunun olumsuz etkilenmesine neden olmuştur. Dar ve

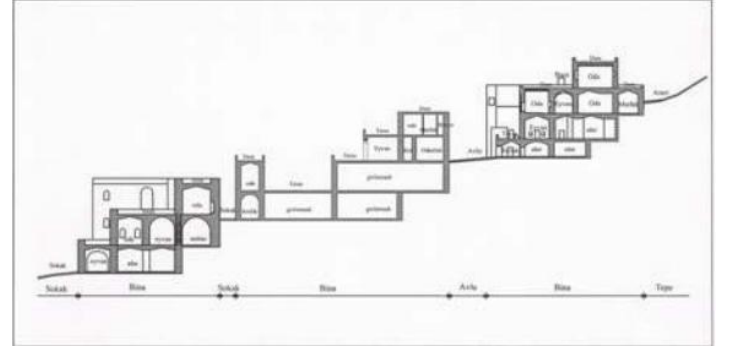
sıkışık sokaklar, otopark sıkıntısı, kirlilik gibi sorunlar da bu bir aradalıktan kaynaklanmaktadır. Göçlerin kentsel mekanın morfolojik yapısını şekillendirdiği bu örnekler üzerinden Karabağlar'da gözlemlenebilir. Ayrıca bu ilçede bir aradalık kavramı hem nüfusun mekanlar üzerindeki dağılımında hem de üretim ve konut fonksiyonları bağlamında incelenebilmektedir.

Mardin'den yoğun göç almış ve konut-ticaret fonksiyonunun bir arada görüldüğü Aydın Mahallesi ve Aşık Veysel Mahallesi, Mardin kültürünün ilçenin biçimsel yapısını, konut-ticaret ve konutların cepheleri üzerinden, etkilemesi bağlamında incelenmiştir. Dolayısıyla, bu mahalleler Mardin'in konut-ticaret fonksiyonu ve konut cepheleri bağlamında alt başlıkta karşılaştırılmıştır. Konut kullanımı bakımından değerlendirmek gerekirse; örnek mahallelerde mülkiyete konu alanların yaklaşık olarak %70'inin 300 m² altında olduğu dikkate alındığında, konut alanlarının küçük olduğu, gecekondu geçmişinden dolayı yoğun ve çarpık geliştiği anlaşılmaktadır [24]. Karabağlar Belediyesi sınırları içinde İnönü Caddesi ve yakın çevresi düzenli imar adaları ve planlı gelişim gösterirken, ilçenin güneyine inildikçe plansız bir gelişme sergilenmektedir. Bu durumun sebebi olarak kentin dış çeperlerine gidildikçe yoğunlaşan gecekondu ve onları yasal duruma getiren ıslah imar planlarının olduğu düşünülebilmektedir. İzmir'in Karabağlar ilçesi önemli bir oranda ıslah imar planları sonucu oluşmuştur. Bu oran planlama alanında %72 olarak belirtilmektedir [24]. Bundan dolayı, ilçede özellikle iç kesimlere doğru ıslah imar planlarıyla oluşan bölgelerde sosyal, fiziksel ve teknik altyapı bakımından yetersizlikler olduğu; yeşil alanların azlığı, eğitim ve sağlık yapılarının yetersizliği dikkat çekmektedir.

Mardin'in Konut Mekanlarının Biçimi

Bu başlık altında, Mardin'in genel konut yapısı ve bu konutların ticaret fonksiyonuyla ilişkisi incelenmiş ve Karabağlar'da örnek seçilen Aşık Veysel ve Aydın Mahalleleri ile aynı fonksiyon üzerinden karşılaştırılmıştır. Mardin kenti incelendiğinde; iklim, topografya, yapı teknolojisi ve çok dilli, dinli toplumsal yapısından dolayı bin yıllara dayanan tarihi süreç içerisinde şekillenmiş bir şehir olduğu görülmektedir [25]. Bir dağ eteğinde teraslama yöntemiyle sıkı ve düzensiz bir yapılaşmayla gelişen kentin

biçiminde dar sokaklarla ulaşılan mahalleler yaygındır. Bahsedilen teraslama yöntemiyle sıkı ve düzensiz gelişim kentin kesitinde fark edilmektedir (Resim 1).



Resim 1. Mardin kenti kesiti [26]

Mardin'de genelde konaklar dışındaki evlerde iki kat bulunmaktadır. Alt katta genellikle avlu, ahır, depo, kiler, tuvalet, bazen oda ve eyvan; üst katta da yaşama mekanları yer almaktadır. Bazılarında avlu bulunmaz, bu evlerde alt katlar ticarete yönelik düzenlenmiştir. Konut+ticaret fonksiyonunun bir arada görüldüğü bu evler genelde çarşı üzerinde veya yakın çevresinde yer almaktadır. Avlusuz olan bu evlerde, avlu işlevini üst kattaki teras sağlamaktadır [26]. Mardin'in konutlarının cepheleri ve ticari mekanlarla ilişkisi incelendiğinde, Karabağlar'da Mardin nüfusunun yoğun olduğu mahallelerde benzerlikler göze çarpmaktadır. Bu benzerlikler Karabağlar'ın Aşık Veysel ve Aydın Mahalleleri özelinde Mardin merkezinde bulunan konut görüntüleriyle irdelenmiştir. İnsan doğası gereği alıştığı ve konfor alanı olarak belirlediği düzen içerisinde yaşama içgüdüleriyle hareket etmektedir.

Bu içgüdüye, Mardin'den gelen ailelerin Karabağlar'da yaşadıkları mahallede Mardin'deki yaşam biçimlerini, Mardin'in morfolojik yapısını sürdürmeleri üzerinde rastlanılmaktadır. Yeşillik Caddesi üzerinde bulunan, Aydın ve Aşık Veysel Mahallelerinde yerleşim yoğunluğu Mardin'den gelen göçlerden oluşur dolayısıyla bu mahallerde konut-ticaret yerleşim biçimi daha sık görülmektedir. Karşılaştırma bağlamında hem konut-ticaret alanlarının bir aradalığına hem de teras veya balkon biçimlenişine, kat sayısına dikkat çekilmektedir (Şekil 6).



Şekil 6. Karabağlar ve Mardin'in Konut Biçimi Karşılaştırması (Yazar tarafından her mahalle yerinde veya Google haritalarda gezilmiştir, her sokakta benzer konut tipleri bulunduğu ortak çıkarım yapılmıştır.) Kaynak: Yazarın alan çalışması arşivi

Mardin'in nüfus yoğunluğundan dolayı İzmir'in Karabağlar ilçesinde yerleştikleri mahallelerin konut-ticaret alanlarının bir aradalığıyla ayrıca cephelerdeki doluluk-boşluk oranı ve bina kat sayısı gibi konut biçimi özelliklerinin Eski Mardin merkeziyle benzerliği, bireylerin kendi kültür dokularını devam ettirdiklerini belirtmektedir. Bu durumun, ilçenin morfolojik yapısının göçle ne denli etkilendiğinin göstergesi olabilmektedir. Bu mahalle bazında birbirinden bağımsız gelişen morfolojik dokunun kontrol altına alınması için, günümüzde Karabağlar'da birçok mahallede kentsel dönüşüm çalışmaları yapılmaktadır [27]. Fakat 2006 yılındaki kaynaklar incelenip günümüzle kıyaslandığında hala aynı sorunların devam ettiği gözlemlenmektedir (Resim 2-3). Kentsel dönüşümle ilgili yazılan çalışmalarda Mardinlilerin kültürel kodlarına sahip çıktıklarından dolayı kentsel dönüşüm projelerine dernek oluşturarak karşı çıktıkları ifade edilebilmektedir [13]. Bu kültürü koruma refleksinin kurumsal kimliklere ve projelerine yansıdığı göz önüne alınmalıdır.

Karabağlar'ın kimliği, bağlı olduğu İzmir kentinden neredeyse kopup farklı toplumsal kültürlerin baskın olduğu bir kimlik haline gelmiştir. Karabağlar'ı İzmir'e, kültürel ve biçimsel anlamda, dahil etmenin kente ve ilçeye olumlu etkileri olacağı ön görülmektedir. Hem daha yaşanabilir, sosyal ve estetik bir ilçe elde etmesini hem de farklı kültürlerden gelen göçlerin İzmir tarihinde gecekondulaşma ve getto olguları yerine

kültürel bir zenginlik olgusu olarak devam etmesini sağlayacaktır.



Resim 2. 2006 Karabağlar Sokakları [28]



Resim 3. 2024 Karabağlar Sokakları Kaynak: Yazarın arşivi

IV. TARTIŞMA

İzmir Karabağlar ilçesi özelinde Türkiye'nin farklı bölgelerinden aldığı göçlerin çok kültürlü bir yapı oluşturmaya değinmiştir. Karabağlar'a göç daha çok ülkenin doğu bölgesinden gelmiştir. Bu göçün sebepleri arasında ekonomik sıkıntılar, siyasi sorunlar ve aile içi geçimsizlik gibi nedenler yer almaktadır. Göç, erkekler için ekonomik nedenlerden dolayı olabilirken, kadınlar için farklı nesillerden bireylerin aynı evde yaşaması ve kendi kararları doğrultusunda yaşayamadıklarından kaynaklanmaktadır [29]. İzmir kentinde yerleşmek için Karabağlar'ı seçmelerinin nedenleri arasında ucuz arsa ve konut sayılabilirken, özellikle Yeşillik Caddesi ve çevresi ekonomik anlamda önemli bir alandır. Ayrıca diğer bir sebep, daha önce yerleşen aile bireylerine yakın olma, kökene dayalı ilişkiler, olarak ifade edilmektedir.

Kökene dayalı ilişkilerin mekansal dağılımının, ilçede getto mahalleler oluşumunu tetiklediği vurgulanmıştır. Ayrıca bu mahallelerin, çok kültürlü oluşunun, ilçenin konut ve cephe üzerinden morfolojik yapısına etkisi de bir diğer önem arz eden konudur. Bu mahalleler bağlamında, Mardin nüfusunun yoğunluğunda oluşan, Yeşillik Caddesi üzerinde bulunan, Aşık Veysel ve Aydın Mahallelerinde gözlemlenen; Mardinlilerin kendi kültür dokularını savunma refleksinin, ilçenin morfolojik yapısına olan, etkisi çalışmanın önemli vurgularındandır. Bu bağlamda, Mardin'in konut-cephe-ticari alan ilişkisi Karabağlar'ın alan çalışmasının yapıldığı mahallerde karşılaştırılmıştır. Mardin konutlarında görülen cephe boyu devam eden balkonlara, düşük katlı binalara, teras biçimlenişine ve konutların altında bulunan ticari alanlara yine Karabağlar'da Mardin nüfus yoğunluğunun olduğu Aşık Veysel ve Aydın mahallelerindeki konutlarda rastlanılmaktadır. Bir diğer morfolojik yapı olan sokak biçimleri de dar, iki yönlü konut ve ticari alan yapılaşmasıyla benzerlik göstermektedir.

Karabağlar İzmir'in merkezine çok uzak olmayan fakat çok kültürlü yapının etkisiyle gelişen morfolojik dokusu nedeniyle mekansal bağlamda kent merkezine çok uzak kalmaktadır. İlçede kentsel dönüşüm çalışmaları sürmektedir, ancak göçle gelen halkın kendi kültür dokularının zedelenmesinden ve dikkate alınmamasından endişelendikleri için bu projelere karşı çıktığı görülmektedir [13].

V. SONUÇ

Çalışmada yer alan 2006 ve 2024 yıllarından alınan sokak görselleri de ilçede iyileştirmeye yönelik bir ilerlemenin olmadığını göstermektedir. Çalışma boyunca yapılan alan çalışmalarında, ilçenin yaşam kalitesinin düşük olduğu gözlemlenmiştir. İzmir'i yansıtan daha ferah, yeşil, estetik, yaşanılabilirliği yüksek yapılaşmaların planlanması önerilmektedir. Karabağlar'da kentsel dönüşüm projelerinin, insanların sürdürülebilir yaşam kalitesini engellemeyecek nitelikte olması ve planlanması gerekmektedir. Ayrıca bölgede yaşamını sürdüren halkın kültürel dokusuyla ve halkla ortak bir fikirde uygulanmasının gerekli olduğu gözlemlenmektedir [30]. Bu bölgelerde uygulanan kentsel dönüşüm, dönüşen mekanların ruhunu gölgede bırakmamalı, aynı ruhla yaşayamasa da İzmir'in morfolojik dokusuna yansıtılmış bir revizyon içermeli ve mimari açıdan mevcut değerini yaşatmalıdır. Karabağlar ilçesi bu bağlamda İzmir'e dahil edilmelidir. Projelerde yaşam kalitesini artırıcı unsurlar ön planda tutulmalıdır çünkü ilçede büyük oranda yeşil alan, sosyal alan gibi nitelikli yaşamın unsurları eksiktir. Bu çalışmadan sonraki planlamalar ve araştırmalara öneri sunması amacıyla, İzmir kenti genelinde uygulanan kentsel dönüşüm projelerinin bütüncül ve birlikte ele alınması gerekmektedir.

Çalışmada incelenen detayların amacı, süreç içerisinde göçle beraber mekanlara yansıyan kültürel dokunun kentin morfolojik yapısına yansımaya dikkat çekmektir. Ayrıca göçle gelen halkın değişim istememesi sonucunda dönüşümün uygulanamamasıdır. İzmir kentiyle biçimsel anlamda ilişki kurulabilmesi için bölgede ikamet eden kişiler de düşünülerek, projeler birlikte ele alınarak yerinde dönüşüm uygulanmalıdır. Kentte bulunan tüm kentsel dönüşüm projeleri yalnızca bağımsız konut projeleri olarak düşünülmemelidir. Karabağlar için İzmir ile ilişkisinin güçlü olacağı planlama çalışmalarının yapılması önerilmektedir.

KAYNAKLAR

- [1] Işık, Ş. (2017). 21. Yüzyılın başında İzmir'in iller arası göçlerdeki konumunda ne değişti?. *Ege Coğrafya Dergisi*, 26(1), 1-19.
- [2] Ünal, Ç. (2020). İzmir'in göç analizi. *Doğu Coğrafya Dergisi*, 25(43), 195-208.
- [3] Özbek, E. İ. (2021). Tarihsel süreçte liman ve kent etkileşimi: İzmir örneği. *MELTEM – İzmir Akdeniz Akademisi Dergisi*, 10, 5-23.
- [4] Dücan, E. (2016). Türkiye'de iç göçün sosyo-ekonomik nedenlerinin bölgesel analizi. *Ekonomik ve Sosyal Araştırmalar Dergisi*, 12(2), 167-183.
- [5] Dündar, E. ve Kaya, G. (2022). Eski bir gecekondu mahallesindeki dönüşüm dinamikleri ve çelişkiler (Buca ilçesi Kuruçeşme Mahallesi örneği). *Dokuz Eylül Üniversitesi Sosyal Bilimler Enstitüsü Dergisi*, 24(1), 301-328.
- [6] Özdemir Metlioğlu, S. (2017). Kentsel dönüşüm sürecinde kent hakkı mücadelesi: İzmir Karabağlar kentsel dönüşüm projesi örneği [Doktora Tezi]. Ege Üniversitesi.
- [7] Duvarcı, Y., Selvi, Ö., Günaydın, H. M. ve Gür G. (2008). İzmir'deki ulaşım projelerinin kentsel eğilimlere etkileri. *İMO Teknik Dergi*, (283), 4293-4318.
- [8] Bilen, M. ve Çetin, İ. (2012). Gecekondu bölgelerindeki yoksulluk ile mücadelede mikrofinansın rolü: İzmir örneği. *Sosyal Siyaset Konferansları*, 62(63), 1-22.
- [9] Çakır, S. (2011). Türkiye'de göç, kentleşme/gecekondu sorunu ve üretilen politikalar. *SDÜ Fen Edebiyat Fakültesi Sosyal Bilimler Dergisi*, (23), 209-222.
- [10] Türkiye İstatistik Kurumu. (2021). Türkiye istatistikleri 2021.
- [11] Şeker, M., Bulduklu, Y. ve Yalçın, H. (2022). Çaka Bey'den günümüze İzmir (4. Baskı). Gökçe, T., Gülaçar, A. G. (Ed.), İzmir'in sosyo-demografik değişimi ve kent kültürü içinde (1851-1868). İzmir Katip Çelebi Üniversitesi Yayınları.
- [12] Sevinç, G., Kantar Davran, M. ve Sevinç, M. R. (2018). Türkiye'de kırdan kente göç ve göçün aile üzerindeki etkileri. *İktisadi İdari ve*

- Siyasal Araştırmalar Dergisi, 3(6), 70-82. <https://doi.org/10.25204/iktisad.330930>
- [13] Bektaş Ata, L. (2019). Gecekondu mahallelerinde süregelen göçmenlik halleri: Limontepe örneği. *Nüfusbilim Dergisi*, 41, 103-130.
- [14] Dericioğulları Ergun, A., Sallan Gül, S. (2016). Kent yoksullarının dayanışma biçimlerinin dönüşümü: İzmir Karabağlar örneği. *Akademik Sosyal Araştırmalar Dergisi*, 4(31), 337-363.
- [15] Yılmaz, E. ve Günay, G. (2022). Göçmenler ve göçmen ailelerin karşılaştıkları sorunlara ilişkin bir değerlendirme. *Karabük Üniversitesi İktisadi ve İdari Bilimler Fakültesi (UNİKA Toplum ve Bilim) Dergisi*, 2(1), 1-19.
- [16] Akgün Gültekin, A. (2019). "Gettolaşma" söylemi bağlamında sosyo-mekânsal sürgün yerleri. *İdealkent*, 26(10), 254-277.
- [17] Wacquant, L., (2014). Designing urban seclusion. (Yale Üniversitesi Semineri). 14 Mayıs 2024 tarihinde, <https://www.youtube.com/watch?v=UsqWyLoK2wE> adresinden erişildi.
- [18] Günal, V. (2012). Mardin ilinden verilen göçün akım yönündeki değişimi. *Uluslararası Sosyal Araştırmalar Dergisi*, 5(23), 248-275.
- [19] Ağın, C. (2022). 2000 sonrası yasal düzenlemeler ile dönüşüm ve kentleşme pratikleri bağlamında devingenlik olgusu: İzmir Kadifekale kentsel yenileme projesi örneği [Doktora Tezi]. Dokuz Eylül Üniversitesi.
- [20] Topçu Campagna, H. ve Berk, M. G. (8 Kasım 2019). Kitleleşme hareketleri ve kültürel miras ilişkisinin tarihi kentsel peyzaj yaklaşımı kapsamında değerlendirilmesi [Bildiri Özeti]. "Göç - mekan - siyaset" toplumsal-mekânsal hareketlilikler ve planlama, Ankara, Türkiye. https://www.spo.org.tr/resimler/ekler/5f271b0dc2d4d77_ek.pdf
- [21] Ertenoğlu, H., Sertel, S., Aşıkoğlu, Ş. T. ve Doğanç, A. (2021). "İzmir İli, Karabağlar İlçesi, Osman Aksüner - Aşık Veysel Kesimi 1/5000 Ölçekli Nazım İmar Planı Plan Açıklama Raporu". Karabağlar Belediyesi Etüd Proje Müdürlüğü. https://webdosya.csb.gov.tr/db/izmir/icerikler/5000_rapor-20220908150156.pdf
- [22] Saf, H. H. (2016). Gözetim toplumu çerçevesinde işyerinde gözetim uygulamaları: Fordist ve postfordist üretim biçimlerindeki gözetimin karşılaştırılması. *İletişim Kuram Ve Araştırma Dergisi*, (42), 233-251.
- [23] David, H. (2010). Postmodernliğin durumu kültürel değişimin kökenleri (5. Baskı). Savran, S. (çev.), Metis Yayınları.
- [24] Şahin, A. S., Demirel, Z., Dayangaç, B. ve Karabörklü, A. (2018). "Karabağlar 4.Etap (Karabağlar-Günaltay Kesimi) Nazım İmar Planı Raporu 1/5000". İzmir Büyükşehir Belediyesi İmar Ve Şehircilik Dairesi Başkanlığı Nazım Plan Şube Müdürlüğü. https://www.izmir.bel.tr/YuklenenDosyalar/NazimImarPlanı/2511_17589.pdf
- [25] Şimşek, N. (2014). Mardin geleneksel konutlarında değişim. *Elektronik Sosyal Bilimler Dergisi*, 13(49), 411-425.
- [26] Dalkılıç, N., Halifeoğlu, F. M. (2006). Mardin-Savur geleneksel kent dokusu ve evleri. *Uludağ Üniversitesi Mühendislik-Mimarlık Fakültesi Dergisi*, 11(1), 93-111.
- [27] Akalın, M. (2016). Katılımlı kentsel dönüşüm projelerinde mahalle demeklerinin rolü: İzmir Karabağlar kentsel Dönüşüm Hak Arayanlar Derneği örneği. *Mustafa Kemal Üniversitesi Sosyal Bilimler Enstitüsü Dergisi*, 13(34), 372-400.
- [28] Baran, H. ve Büke, A. (2006). "Karabağlar Ve Çevresinin Mekan Temelli Sorunları". İzmir Ticaret Odası. <https://api.izto.org.tr/storage/Documents/original/n05VrhKe4wvM6yyD.pdf>
- [29] Küçük, H. (2022). Toplumsal cinsiyet bağlamında göç sürecinde kadın ve erkek. *Toplumsal Politika Dergisi*, 3(1), 26-37.
- [30] Çilingir, T., ve Kut Görgün, E. (2018). Hızla üzerine kent gelen köyün, kentleşme ile imtihanı: Uzundere. *Planlama*, 2018(Ek 1), 139-151. <https://doi.org/10.14744/planlama.2018.88700>