

A Building Witnessing the Erzurum Cultural Route Project: Hanağasıgil House (Paşabey Konağı)

Burak Sürbahan¹, Emriye Kazaz^{2*}

¹ Mimarlık Bölümü, Atatürk Üniversitesi, Erzurum, Türkiye (burak.surbahan18@ogr.atauni.edu.tr)

² Mimarlık Bölümü, Atatürk Üniversitesi, Erzurum, Türkiye (emriyekazaz@atauni.edu.tr)
*sorumlu yazar

Abstract – Erzurum, located in the Eastern Anatolia region, has historically been an important center in terms of trade, military, political, and strategic significance due to its position on the ancient Silk Road and as one of the gateways from the Caucasus and Asia into Anatolia. Therefore, Erzurum, which has hosted many civilizations, possesses a rich cultural heritage. Cultural route projects, aimed at highlighting cultural values and supporting both domestic and foreign tourism activities, have become one of the most prestigious initiatives of local governments in Erzurum over the last fifteen years, as they have in many other local administrations. Launched in parallel with urban transformation efforts around the Üç Kümbetler within the Urban Protected Area, the project progresses in stages toward the city's historical commercial axes, passing through the Çifte Minareli Madrasa and the Inner Castle. Located immediately to the east of the Üç Kümbetler, which can be considered the starting point of the cultural route project, the Hanağasıgil House contains many architectural features that are considered characteristic of traditional Erzurum houses. This house stands out due to its architectural features, which are considered characteristic of traditional Erzurum houses. One of the most significant features can be considered the tandirevi, which has survived to the present day with many architectural elements such as the tandırbaşı, hearth, seki, and swallowtail roof. It also contains one of the richest examples of the intricate craftsmanship required for the wheel ceiling technique, and has a plan organization where the separation between the harem (women's quarters) and selamlık (men's quarters) areas is clearly distinguishable. As a part of the cultural route project, the Hanağasıgil House stands as an important cultural asset that must be preserved and passed down to future generations, despite ongoing preservation challenges and urban transformations in the surrounding area. In this context, the historical and architectural features of the Hanağasıgil House will be examined.

Keywords – Erzurum, cultural route project, Hanağasıgil House, traditional Erzurum house, architectural feature

I. GİRİŞ

Türkiye'nin doğusunda, Doğu Anadolu Bölgesi'nin en yüksek rakımlı şehirlerinden biri olan Erzurum, ortalama 1900 metre yükseklikte konumlanmış ve çoğunlukla dağlık, engebeli bir arazi üzerine kurulmuştur. Bu yükselti ve bölgesel yapı, şehre özgü sert bir iklimin oluşmasına neden olmaktadır. Özellikle kış aylarında, sıcaklıkların -30°C'lere kadar düşebildiği görülürken; yaz mevsiminde dahi gecelerin serin geçmesi dikkat çeker [1]. Düşük nem oranı ve uzun süren kar örtüsü, Erzurum'da soğuk algısının daha keskin hissedilmesine yol açmaktadır [2].

Bu iklimsel ve topografik koşullar, kentteki geleneksel konut mimarisini doğrudan şekillendirmiştir. Geleneksel Erzurum evlerinde, soğuk iklim koşullarına karşı taş ve ahşap gibi doğal malzemeleri bir arada kullanmayı tercih etmişlerdir. Taş duvarların kalınlığı iç mekânda sıcaklığı muhafaza etmeye yardımcı olurken, küçük ve derin yerleştirilmiş pencerelerle ısı kaybı en aza indirilmeye çalışılmıştır.

Erzurum evleri yalnızca fiziksel çevreye değil, toplumsal ihtiyaçlara da yanıt verecek biçimde tasarlanmıştır. Komşuluk ilişkilerini destekleyecek biçimde bitişik nizamda yapılan konutlar, aynı zamanda güçlü rüzgârların etkisini azaltmak için stratejik olarak yerleştirilmiştir. Dışa kapalı plan anlayışı ve yüksek duvarlarla çevrelenen avlular, mahremiyetin sağlanmasında önemli rol oynamıştır. Genellikle birden fazla kuşağın birlikte yaşadığı geniş aile yapısına uygun planlanan bu evlerde, ortak yaşam alanlarının büyüklüğü toplumsal dayanışmayı da yansıtmaktadır.

Geleneksel evlerin yoğun olduğu Erzurum tarihi merkezinde son yıllarda kentsel dönüşüm ve kültür yolu projesi çalışmaları kapsamında geniş çaplı kamulaştırma ve restorasyon çalışmaları yapılmıştır. Üç Kümbetler ve çevresinde başlatılan kentsel dönüşüm çalışmaları ile kültür yolu projesi kapsamında İç Kale'nin ağırlıklı olarak güney kesimini takip eden Çifte Minareli Medrese çevresi ve tarihi çekirdeğin farklı yerlerinde anıtsal ve tescilli yapıların çevrelerinin açılması, tescilli konutların restorasyon çalışmaları ve park düzenlemesi gibi uygulamalar devam etmektedir. Anıtsal yapıların ortaya çıkarılması, bazı geleneksel konutların restore edilmesi ve park alanlarının artması gibi yapılan çalışmaların önemli katkıları olurken yerli halkın bölgeyi terk etmesi, anıtsal ve tescilli konutlar dışındaki fiziksel dokunun ortadan kaldırılması, restorasyondan çok rekonstrüksiyon çalışmalarının ağırlıklı olması ve bazı özgün detayların kaybolması gibi durumlar olumsuz yönler olarak ön plana çıkmaktadır. Özellikle tarihi çekirdeğin organik sokak dokusunu tanımlayan birbirine bitişik konutların oluşturduğu mahallerde sadece tescilli olma durumu dikkate alınarak yapılan yıkımlar, geleneksel sokak ve mahalle dokusunun ortadan kalkmasına neden olmuştur.

Kentsel Sit alanı ve kentsel dönüşüm bölgesinde bulunan Üç Kümbetler ve çevresinde tescilli konutlar büyük oranda restore edilmiş ve diğerleri yıkılmıştır. Üç Kümbetler'in hemen doğusunda konumlanan Hanağasıgil Evi'nin bir takım koruma sorunlarına rağmen henüz kapsamlı bir müdahale geçirmemiş olması yapının özgün mimari özellik ve

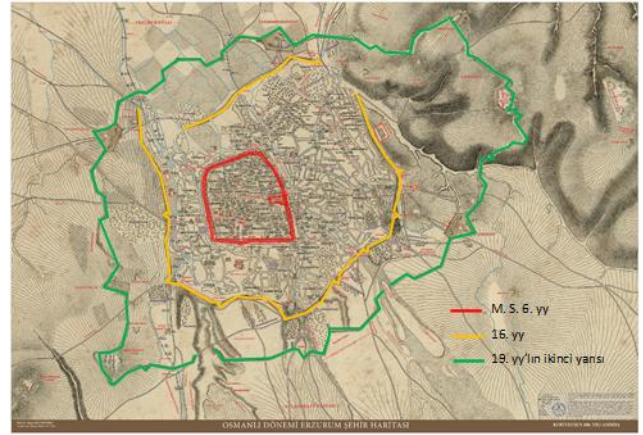
detaylarını koruması anlamına gelmektedir ki bu durum Hanağasıgil Evi'ni ayrı bir yere koymaktadır. Ayrıca Üç Kümbetler ve çevresinin yerel yönetimler tarafından yürütülen Kültür Yolu Projesi'nin başlangıç güzergahında yer alması ve Kentsel Sit alanı içinde olması gibi konuyla ilgili özellikler de yapının kültürel turizm açısından önemini artırmaktadır. Dolayısıyla bu yapının özgün değerleriyle korunarak gelecek kuşaklara aktarılması önemlidir. Bu bağlamda, bu çalışmada Hanağasıgil Evi'nin mimari özellikleri ve elemanları, cephe karakteri, malzeme kullanımı ve yapım tekniği özellikleri incelenecektir.

II. ERZURUM TARİHİ ARKA PLAN, KÜLTÜR YOLU VE KENTSEL DÖNÜŞÜM PROJESİ

A. Erzurum Tarihi Arka Plan

Erzurum ve çevresi, tarih boyunca birçok medeniyete ev sahipliği yapmış, askeri ve ticari açıdan Anadolu'nun doğudaki en önemli yerleşim yerlerinden biri olmuştur. Bugünkü şehrin bilinen fiziki kanıtları Roma İmparatorluğu Dönemi'ne dayansa da bölge tarihinin Neolitik Çağ'a kadar inebildiğini, M.Ö. 2000'lerde Hititlerin ve sonrasında Asurlular varlığının bilindiğini Referans [3]'ün Alişar Höyüğü araştırmalarından öğrenilmektedir. Tarihsel süreçte "Karin, Karna, Garin, Karnoi, Kalhak, Theodosiopolis, Kalikala, Erzen, Arzen" gibi adlarla anılan [4] şehrin ilk yerleşim tarihi kesin olarak bilinmese de İranlılar, Doğu Romalılar, Bizanslılar, Araplar, Saltuklular, İlhanlılar, Moğollar, Eretnaoğulları, Karakoyunlular, Timurular, Akkoyunlular, Safeviler gibi birçok devletin himayesi altına girmiş, 1518-1519 tarihleri arasında Osmanlı İmparatorluğu tarafından fethedilmiştir. Son olarak Türkiye Cumhuriyeti Devleti'nin egemenlik sınırları içerisinde [5]-[7].

Coğrafik açıdan şehrin başlangıçta kurulduğu bölge, askeri açıdan önemi ve tarih boyunca sürekli saldırılara maruz kalması şehrin fiziksel gelişimini doğrudan etkilemiştir. Referans [3], Erzurum'un askeri bir şehir olarak kurulduğunu ve savunma gücünü artırmak için zaman zaman şehrin etrafının surlarla çevrelendiğini ifade etmiştir. İlk kale yerleşimi, M. S. 415-20 yılları arasında İç Kale ve çevresindeki mahalle, sokak ve caddeleri içine alan Dış Sur duvarından ibaret olarak kurulmuştur [8]. Osmanlı İmparatorluğu döneminde sur dışına genişleyen kenti olası İran tehdidine karşı güvenli hale getirmek için 16. yy'da tüm şehri kuşatacak biçimde bir sur daha inşa edilmiştir [9]. Zamanla ilerleyen savaş teknolojisi savunma amaçlı olarak sur duvarlarının işlevini yitirmesine neden olduğundan 19. yy.'nın ikinci yarısında şehrin dışında stratejik geçit ve yolları göreceğ biçimde daha çok toprak istihkamlar ve tabyalardan yeni bir savunma hattı daha oluşturulmuştur [10], (Şekil 1),

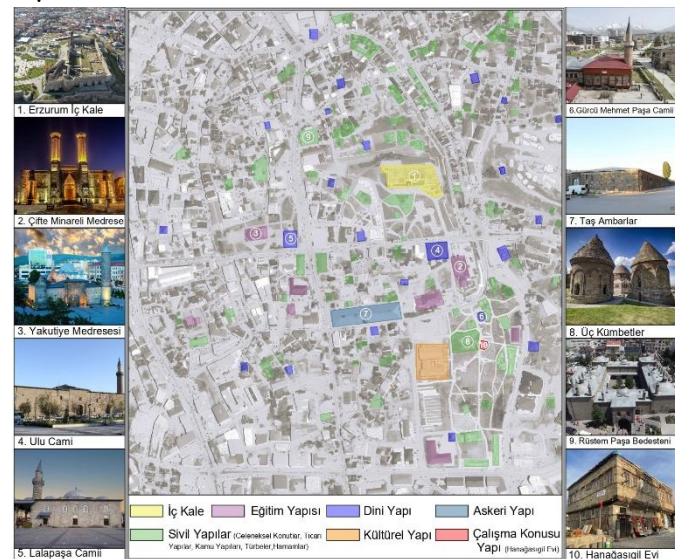


Şekil 1. Kafkasyalı Fuat Bey Haritası (1904) üzerine Murat Küçükkuşurlu'nun Osmanlı Dönemi yapılarını işlediği harita üzerine işlenerek [11]

B. Kültür Yolu ve Kentsel Dönüşüm Projeleri

Günümüzde Erzurum'un zengin tarihî dokusunu korumak ve yaşatmak amacıyla hayata geçirilen Kültür Yolu Projesi, şehrin tarihî ve kültürel varlıklarını hem yerel halkla hem de ziyaretçilerle buluşturmayı amaçlamaktadır. Proje kapsamında, kentin eski sokakları, hanları, camileri, medreseleri ve geleneksel evleri restore edilmekte ve bu yapılar yeni işlevlerle canlandırılmaktadır. Böylece Erzurum, kültürel mirasını günümüzle buluşturan canlı bir açık hava müzesi haline gelmektedir (Şekil 2,3).

Kültür Yolu Projesi, sadece fiziksel yapıların korunmasını değil, aynı zamanda Erzurum'un kültürel kimliğinin sanat, turizm ve sosyal etkinliklerle desteklenmesini hedeflemektedir. Bu sayede geçmişle bugün arasında güçlü bir bağ kurulmakta, şehrin tarihî zenginlikleri hem yerel halk hem de ziyaretçiler için erişilebilir hale getirilmektedir [12]. Sonuç olarak, Erzurum'un tarihî ve kültürel değerlerinin korunması ve yaşatılması için yürütülen bu proje, şehrin hem tarihine sahip çıkmasını sağlamakta hem de kültürel mirasın gelecek nesillere aktarılması açısından büyük önem taşımaktadır.



Şekil 2. Erzurum'un Tarihi Tanıtım Haritası ve Görselleri (Kaynak: Görsel 1-2-4-7 [13], Görsel 3-5-8 [14], Görsel 6 [15], Görsel 9 [16])



Şekil 3. Üç Kümbetler Bölgesi Kentsel Dönüşüm Görselleri [17]

C. Geleneksel Erzurum Evleri

Geleneksel Erzurum evleri, bölgenin iklimsel ve kültürel özelliklerine adapte olmuş, yerel mimarinin önemli örneklerinden biridir. Geleneksel Erzurum evlerinin inşasında genellikle taş ve ahşap malzemeler kullanılmıştır. Taş, yapıların duvarlarında sağlamlık ve ısı yalıtımı sağlamak amacıyla tercih edilmiş olup; ahşap, iç mekan düzenlemeleri ve cephe tasarımında estetik bir unsur olarak da öne çıkmaktadır. Ahşap malzeme, özellikle pencere ve kapılarda oymalı işçilikle kendini göstermektedir.

Geleneksel Erzurum evlerinin iç mekân tasarımı sosyal yaşam ve kültürel yapıyla bütünleşen bir düzeni yansıtır. Yapıların mekânsal organizasyonuna bakıldığında genelde zeminde; tandirevine açılan veya tandirevinin kendi avlusundan bağlanan bir veya iki harem odası ve bazı durumlarda avluya açılan bir hizmetli odası bulunabilir. Avludaki merdivenden ulaşılan üst katta; ana yola cephe verecek şekilde bazen çıkma ile belirginleştirilmiş “ayvan oda” ya da “başoda” olarak adlandırılan selamlık odaları vardır [18]. Bu odalarda yüklük, dolap, makat, kerhiz ve süs eşyalarının konulduğu çiçeklik gibi mimari elemanlar bulunmaktadır. Harem ve selamlık odalarında düz ya da çitahlı ahşap tavan ve ortası göbekli ahşaplarla bezeli tekne tavan tekniği kullanılır [7].

Referans [19]'da Geleneksel Erzurum evlerinin ana yapı malzemesinin taş olduğu vurgulanmıştır. Evlerin cephelerinde taş işçiliği belirgin bir özellik taşımaktadır. Referans [20]'de, Erzurum evlerinde ana malzemeleri taş, tuğla, toprak, ahşap ve maden olarak ele almıştır. Ana yapı malzemesinin taş olduğunu ve karataş, boztaş, kambertaşı olarak evlerde kullanıldığına yer vermiştir. Tuğla malzeme kullanımının evlerin ara bölme duvarlarında, 1. Kat cephelerinde ve bacalarda yaygın olduğuna, toprağın ise ana örtü malzemesi ve duvarların bağlayıcısı olarak kullanıldığına değinmiştir. Ahşap malzemenin taştan sonra en çok kullanılan malzeme olduğuna, döşeme, tavan, seki, kapı, pencere ve hatılarda kullanıldığına yer vermiş olup bu malzemeleri de çam, kavak ve söğüt olarak sınıflandırmıştır. Pencere tasarımları genellikle küçük ve dikkdörtgen olup, bu tasarım kış aylarında iç mekanın ısısını muhafaza etmeye yardımcı olur. Ayrıca, pencerelerin içeri doğru genişlemesi, dışarıdaki soğuk hava ve rüzgarın etkilerini engellemeyi amaçlar.

III. BULGULAR

A. Hanağasıgil Evi Tarihçesi ve Konumu

Erzurum'un tarihi ve kültürel mirasını yansıtan önemli yapılardan biri olan Hanağasıgil Evi, 19. yüzyılın başlarına tarihlenmektedir. Referans [19]'da evin tandirevine açılan harem odasının tavan pervazının ortasında inşa kitabesi bulunduğundan, bu kitabede yılın 1284 olarak yazdığını belirterek, Hicri 1284, Miladi 1868 yılında inşa edildiğini ifade etmiştir. Referans [21]'de ise yapının 1867 yılında yapılmış

olup halen sağlam şekilde kalarak, içinde ikamet edildiğini ifade etmiştir.

Erzurum Hanağasıgil Evi, kentin tarihi dokusunu barındıran Yakutiye ilçesinde konumlanmıştır. Bu yerleşim, yapının mimari özelliklerinin şekillenmesinde hem iklimsel hem de kültürel etkenler açısından belirleyici olmuştur. Ev, şehir merkezine oldukça yakın bir alanda yer aldığından, günlük yaşamla iç içe bir konumda bulunmaktadır. Erzurum'un sert kış koşullarına karşı geçmişte koruma sağlayan dar sokak yapısı ve içe dönük avlu düzeni gibi mimari özellikler, bu evde de izlenebilir; ancak kentsel dönüşüm süreçleriyle bu özgün dokuların bir kısmı zamanla kaybolmuştur.

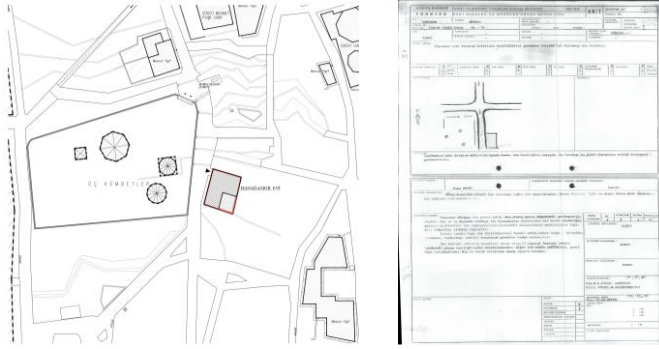
Erzurum İli Sultanmelik Mahallesi'nde yer alan Hanağasıgil Evi, Üç Kümbetler'in doğusunda yer alması, yapıyı kentsel dönüşüm ve sit alanı gibi kritik bir bölgede konumlandırır. Bu konum, Hanağasıgil Evi'ni hem Erzurum'un geçmişiyle hem de geleceğiyle bağlayan önemli bir nokta haline getirmektedir. 1960 yılında Doğan Kuban'ın yaptığı bir çalışmada; Erzurum'un korunması gereken yapıları, yapı grupları, anıtları, önemli bakı noktaları gösterilmiştir ki Hanağasıgil Evi'nin de haritada korunması gerekli yapılar arasında değerlendirildiği görülmektedir (Şekil 4).

Hanağasıgil Evi, şehrin güneyinde, iç surlarının dışında fakat dış kale surlarının içinde yer alarak Erzurum'un tarihsel ve coğrafi yapısını yansıtan bir konumda bulunmaktadır. Bu bölge, Kültür Yolu Projesi kapsamında son yıllarda gelişmekte olan bir alan olması nedeniyle kentsel dönüşümün etkisi altındadır. Ancak, Hanağasıgil Evi çevresindeki diğer tarihi yapıların yıkılması ya da rekonstrüksiyon geçirmesi nedeniyle özgün karakterini koruyan tek örnek olarak öne çıkmaktadır.



Şekil 4. D. Kuban haritası üzerine işlenerek [22]

Hanağasıgil Evi, bulunduğu konum ve sahip olduğu mimari özellikler sayesinde sadece bir konut olmanın ötesinde, Erzurum'un kültürel hafızasını taşıyan bir simge haline gelmiştir. Çevresindeki modern yapılaşma ve kentsel dönüşüm sürecinin aksine, bu yapı özgünlüğünü ve tarihi değerini koruyarak günümüze kadar gelmeyi başarmıştır. Yapı, Erzurum Kültür Varlıklarını Koruma Bölge Kurulu Müdürlüğünden elde edilen Tescil Fişinde de belirtildiği gibi 1992 yılında yapılan incelemeler doğrultusunda tescillenmiştir (Şekil 5,6).



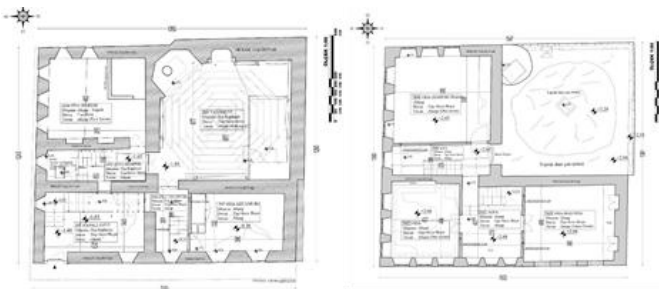
Şekil 5. a.Hanağasıgil Evi Vaziyet Planı, b.Hanağasıgil Evi 1992 yılı Tescil Fişi [23]



Şekil 6. Hanağasıgil Evi Eski Dış Cephe Görşelleri [23]

B. Hanağasıgil Evi Plan Organizasyonu ve Mimari Elemanları

Hanağasıgil Evi'nin plan kurgusu bölgenin sosyal kültürel yapısını yansıtmakta ve mekanların birbiriyle bağlantısı ya da mekanlar arası geçişler hem mahremiyet ilişkisi hem de iklimsel dezavantajlar dikkate alınarak düzenlenmiştir. Yapıya, batı cephesinin kuzey köşesinde üzerinde yatay dikdörtgen bir sabit pencere açıklığı bulunan tek kanatlı büyük bir ahşap kapı ile giriş sağlanır. Bu kapıdan kuzey güney doğrultusunda uzunlamasına 343*572 cm boyutlarında dikdörtgen biçimli ve zemininde 25 cm kot farkı bulunan iki kademeli bir kapalı avluya (taşlık) ulaşılır. Avlu, yapının diğer mekanlarına erişimi sağlayan geçiş mekanı niteliğindedir. Avlunun kuzey doğu köşesinde konumlanan "L" biçimli iki kollu ahşap merdivenle üst kata erişim sağlanırken merdivenin altında doğu yönünde bulunan tek kanatlı ahşap kapı ile harem avlusuna ve güney doğu köşedeki tek kanatlı başka bir ahşap kapı ile selamlık avlusuna geçiş sağlanır. Kapının üzerindeki tep penceresi, batı yönünde ve kuzey batı köşede tavana yakın konumlandırılan iki adet kareye yakın dikdörtgen biçimli küçük mazgal pencere açıklığıyla aydınlanan avluda kuzey yönündeki pencerenin konumu merdiven sahanlığı ve merdivenin başlangıç hattını aydınlatmak üzere ayarlanmıştır. Böylece gece karanlığında bile pencereden gelen ay ışığı ile merdiveni kullanmak mümkün olabilmektedir. Diğer taraftan merdivenin bitiş hattını aydınlatan üst katta başka bir pencere açıklığı da vardır (Şekil 7).



Şekil 7. Hanağasıgil Evi Zemin ve 1. Kat Planı

Dairesel ahşap kirişlerle taşınan ahşap ters tavanlı kapalı avlunun zemini sal taşı ile döşeli olup hem merdivenin ilk dört basamağı hem de merdiven altında su depolamak için kullanılan "kurun" da taştır. Bu kurun geçmişte yapıda yaşayan kişilerin içme suyu ihtiyacını gidermeye yönelik bir eleman olarak karşımıza çıkmaktadır. Yekpare taşın oyulmasıyla elde edilen dikdörtgen biçimli "kurun"un ön yüzünde etrafı düz çizgisel profille çerçeve içine alınan yan yana dizilmiş beş adet iki sıra halinde selvi ağacı kabartması bulunur ve aynı yüzün alt kısmında suyun akmasını sağlayan metal bir boru vardır. Referans [20]'de, kuruna dağ sularından künk boru ile doğrudan su geldiğini ifade etmiştir.

Kuzey güney doğrultusunda uzunlamasına ve 188*570 cm boyutlarında dikdörtgen biçimli harem avlusu; kadınların ağırlıklı olarak kullandıkları mekanlara dağılım sağlar. Şöyle ki; güney yönünde çift kanatlı ahşap bir kapı ile tandirevine, kuzey yönünde sonradan altına hela eklenen çift kollu ahşap bir merdivenle misafirlerin ağırlandığı harem odasına ve güney doğu köşede tek kanatlı ahşap bir kapı ile günlük oturma, dinlenme mekanı olarak kullanılan ve kışlık oda olarak da anılan bir mekana geçiş sağlanır. Kuzey güney doğrultusunda uzunlamasına ve 462*562 cm boyutlarında dikdörtgen biçimli bu mekan mevcut durumda depo olarak kullanılmaktadır. Kuzey yönünde üç, doğu yönünde iki adet tavana yakın küçük açıklıklı mazgal pencere ile aydınlanan bu mekan, ahşap zemin ve ahşap ters tavana sahiptir. Referans [20]'de bir yüklük ve makatın varlığından bahsederken gusulhanenin de suluğa çevrildiğini ve bu mekanın oldukça fazla değişikliğe uğradığını ifade eder. Maalesef, bu mimari elemanlar da günümüze ulaşmamıştır ve mekanın güney doğu köşesine sonradan duvarları briketten bir ıslak hacim eklenmiştir (Şekil 7), (Tablo 1).

Selamlık avlusu; doğu-batı doğrultusunda uzunlamasına ve 361*188 cm boyutlarında dikdörtgen bir avlu olup harem avlusunda olduğu gibi hem doğrudan tandirevine hem de yarı bodrum olan odunluk mekanına ve ara katta konumlanan selamlık olarak da ifade edilebilecek diğer bir kışlık odaya geçiş sağlanır. Kuzey güney doğrultusunda uzunlamasına 332*540 cm boyutlarında dikdörtgen bir mekan olan avlunun güney batı köşesinde bulunan beş basamakla erişilen selamlık mekanına tek kanatlı ahşap bir kapı ile mekana girilir. Giriş kapısının solunda duvar boyunca devam eden ahşap bir yüklük ve üzerinde eşyaların depolanması için kullanılan "caferliği" bulunmaktadır. Yüklüğün genişliğince kapı kanadının süpürdüğü "pabuçluk" olarak adlandırılan alan oda zemininden 5 cm daha düşük olup hemen kapı önünde gerektiğinde ıslak hacim olarak kullanılan ahşap döşeme içine gömülü "kerhiz" bulunmaktadır. Referans [24]'de kerhizlerin bugünkü ebebeyn banyosu işlevini gördüklerini ve kilim ya da minder altında gizli tutulmasını da mahremiyetin korunması amacıyla yapılmış etik durum olarak ifade etmektedir (Tablo 1).

Düz çatalı tavana sahip olan mekan, batı yönünde tavana yakın olarak konumlandırılmış yalnız aşağı yönde derin biçimde açılan dikdörtgen biçimli iki mazgal pencere ile aydınlanır. Bu mekanın altında yarı bodrum olarak konumlandırılan odunluk mekanına, avlunun güney doğu köşesindeki tek kanatlı ahşap bir kapı ile erişilir ve kapı önünde bulunan birkaç taş basamakla mekana inilir. Yine batı yönünde tavana yakın iki küçük pencere ile aydınlanan mekan düzensiz kesitli ahşap kirişli ters tavana sahiptir.

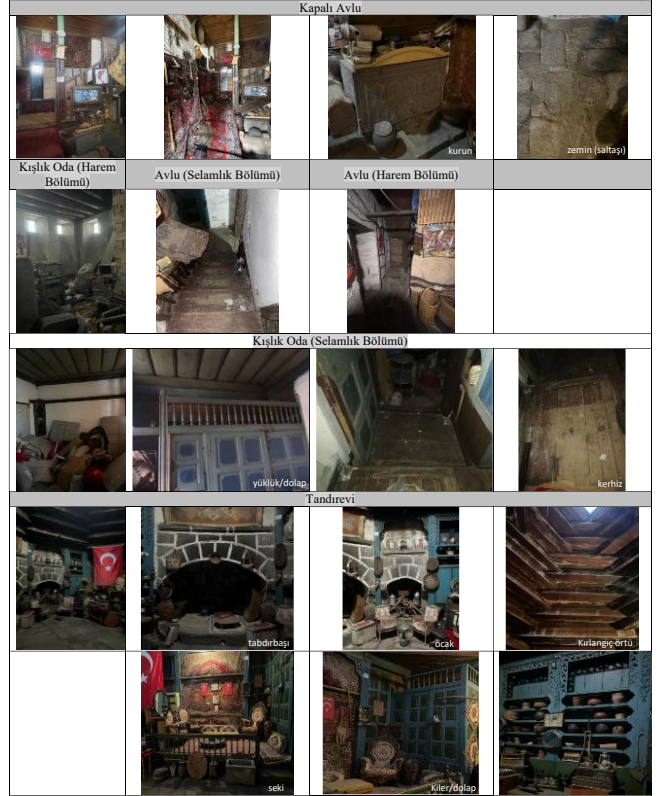
Hem harem hem de selamlık avlusundan doğrudan erişilebilen tandirevi; yemek pişirme, yeme-içme, oturma-

dinlenme ve tüm günlük işlerin yapıldığı çok işlevli bir yaşam mekanıdır. Kuzey güney doğrultusunda uzunlamasına 677*755cm boyutların kareye yakın dikdörtgen mekanın kuzeydoğu köşesinde tandırbaşı, tandırbaşının hemen doğusunda “baba ocağı” olarak da adlandırılan ocak ve batısında kurun yer almaktadır. Tandırbaşının içinde kadınların hamur işlerini yaptıkları bir oturma alanı ile üç adet farklı boyutta tandır bulunmaktadır. Yerden bir kademe yüksekte bulunan tandırbaşının altta külün tahliyesinin yapıldığı “külve” denen iki yuvarlak delik bulunmaktadır. Baba ocağı ise günlük yemeklerin pişirilmesi için kullanılmıştır (Tablo 1).

Mekanın güney doğu köşesinde yerden iki taş basamakla yükseltilecek seki ve kiler olarak kullanılan dolap bulunmaktadır. Seki genellikle evin büyüklerinin ya da kadınların günlük vakit geçirdikleri bir oturma alanı olup etrafı oymalı ahşap korkuluklarla çevrelenmiştir. Tandirevinde geri kalan tüm duvarlar kap kacağın konulduğu terek ve dolaplarla kaplıdır. Zemini saltaşı döşeli olan mekanın üzeri kırılmaç örtü ile kaplıdır. Örtünün en üst kısmında hem havalandırma hem de aydınlanmak için kullanılan “çakçavi” olarak adlandırılan aydınlık feneri yer alır. Örtüdeki bu açıklığın izdüşümüne doğru zemine nispeten bir eğim olup bu kısım suyun toplanması için daha derindir.

Hem girişteki kapalı avlu hem de harem avlusundaki merdivenden ulaşılan birinci katta odalara dağıtım görevi gören iki ayrı sofa vardır. Kapalı avlu merdiveninden ulaşılan nispeten büyük sofa, batı yüzeyinde ritmik yerleştirilen üç mazgal pencere ile aydınlanmakta olup pencere önünde duvar boyunca bir ahşap sedir bulunmaktadır. Kuzey ve güney yönünde karşılıklı yerleştirilen çift kanatlı ahşap kapıdan güneydeki erkek misafirlerin ağırlandığı “başodaya” kuzeydeki yatak odasına ulaşılır. Sofanın kuzey doğusunda üç basamakla yükseltilecek kısımda bulunan tek kanatlı ahşap kapı ise harem kısmındaki diğer sofaya bağlantı sağlar. Kuzey yönündeki dikdörtgen mazgal pencere ile aydınlanan bu mekanın güney yönündeki diğer kısa kenarı üzerinde; çatıda biriken karı küreme, hasar gören toprak örtünün veya tandır bacasının bakım onarım faaliyetleri için tandirevi üzerine erişimi sağlayan “baca kapısı” ve güney doğu köşede hareme geçiş sağlayan çift cidarlı ve tek kanatlı ahşap bir kapı vardır (Şekil 7, Tablo 2).

Tablo.1 Hanağasıgil Evi Zemin Kat Mekanlarına Ait Görseller



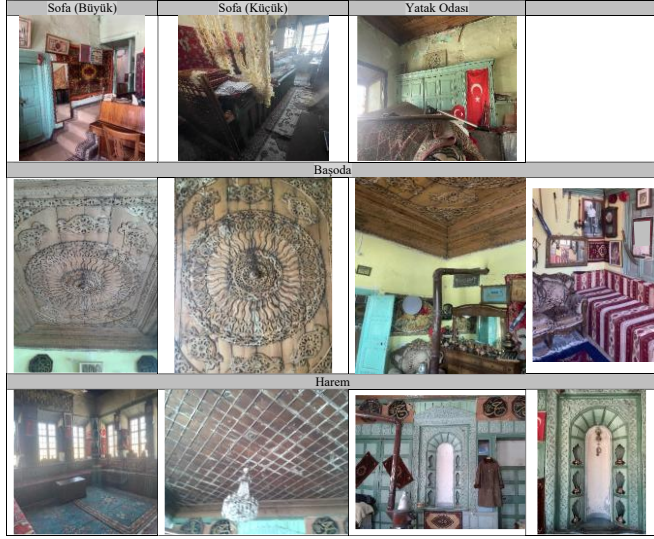
Kuzey güney doğrultusunda uzunlamasına ve 486*560 cm boyutlarında dikdörtgen biçimli başoda, evin en gösterişli mekanı olup batı yönünde ritmik sıralanan üç pencere ile aydınlanmaktadır. Girişin karşısındaki güney duvarında boydan boya ahşap bir makat ve üzerinde çift kanatlı ahşap dolap kanatları olan iki niş gömülüdür. Kuzey duvarı üzerinde kısmi olarak yerleştirilen ahşap askılık dışında duvarları sade olan mekanın zemini ahşap olup giriş kısmında döşeme ahşaplarının kapak gibi kaldırılarak gusülhaneye dönüştüğü “kerhiz” kısmı bulunur. Sıradışı bir ahşap işçiliğe sahip olan tekne tavanın ortası çarkıfelekli bir göbeğe ve kenar kısımları oymalı kademeli yüzeylere sahiptir (Tablo 2).. Referans [20]’den başodada bir yüklük olduğunu ve pencere önünde boydan boya bir makat olduğunu öğreniyoruz ki bunun mevcut durumda doğu yönündeki ahşap makat olması muhtemeldir.

Başodanın karşısında depo olarak kullanılan yatak odası, doğu batı doğrultusunda uzunlamasına 454*427 cm boyutlarında kareye yakın dikdörtgen bir mekandır. Kuzey ve batı cephesi üzerine ritmik olarak yerleştirilen üçer adet dikdörtgen biçimli mazgal pencere ile aydınlanan mekanın doğu yönünde kuzey cephesine bitişik olarak duvar içine gömülü ahşap bir yüklük bulunmaktadır. Mekanın tavanı düz çitallı ahşap olup zemini de ahşap kaplıdır (Tablo 2).

Mevcut durumda ev sahibinin yerli yabancı turistleri ağırlamak ve az katılımlı çeşitli organizasyonların düzenlendiği harem, doğu batı doğrultusunda uzunlamasına 636*603 cm boyutlarında dikdörtgen biçimli bir mekan olup kuzey ve doğu yönünde ritmik olarak yerleştirilen üçer adet dikdörtgen biçimli mazgal pencere ile aydınlanmaktadır. Mekanın batı cephesinin güney köşesinde bulunan kapının süpürdüğü alan dışında güney duvarı boyunca ahşap bir yüklük bulunmaktadır. Özenli bir ahşap işçiliğe sahip olan yüklüğün ortasında çeşitli obje ve süs eşyaları koymak için kullanılan “çiçeklik” kısmı bulunmaktadır. Kapı açıklığı ve dolap dışında üç duvarı boydan boya makatla kaplı kaplıdır ve

kapının yer aldığı batı duvarında çeşitli eşyaları koymak için kapının üst seviyesinden başlayarak duvar boyunca devam eden ahşap bir raf bulunmaktadır. Tavanı baklava dilimi biçiminde ahşap çıtalı olan mekânın zemini de ahşap döşelidir (Tablo 2).

Tablo 2. Hanağasıgil Evi 1. Kat mekânlarına Ait Görseller



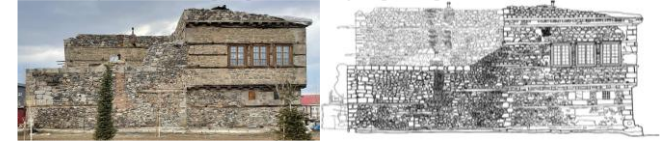
bölmeli olup çift cidar arasına lokma metal parmaklık yerleştirilmiştir. Ahşap söveli pencerelerin üzerinde doğramaların içine eriyen kar ve yağmur sularının sızması için ahşap bir alınlık yerleştirilmiştir. Alınlığın her iki yanındaki dairesel kıvrımlı ahşap destekler zarif bir işçiliğe sahiptir. Kuzey cephesi ortasında, harem avlusunda yer alan merdiveni aydınlatan pencere dışında başoda, sofa, harem gibi mekânların konumlarına göre pencereler de üçerli gruplar halinde yan yana dizilmiştir. Dolayısıyla cephe düzeninin aslında yapıdan bağımsız olarak tek başına estetik kaygılarla oluşturulmuş bir durum olmadığını iç mekân organizasyonun bir yansıması olduğunu söylemek mümkündür (Şekil 8,9,10,11).



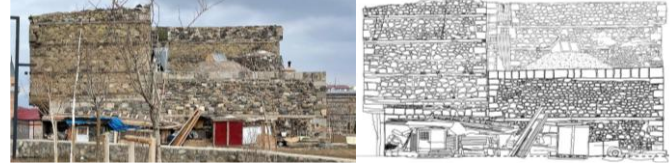
Şekil 8. Hanağasıgil Evi batı cephesi görsel ve rölövesi



Şekil 9. Hanağasıgil Evi kuzey cephesi görsel ve rölövesi



Şekil 10. a.Hanağasıgil Evi doğu cephesi görsel ve rölövesi



Şekil 11. a.Hanağasıgil Evi güney cephesi görsel ve rölövesi.

C. Hanağasıgil Evi Cephe Karakteri

Güneye doğru hafif bir yükselti üzerindeki köşe parsel üzerinde konumlanan Hanağasıgil Evi'nin sokakla ilişkisi, çevredeki yapılar ve iç mekân dizilimine göre düzenlenmiş en gösterişli cepheleri girişin de yer aldığı batı ve kuzey cepheleridir. Yapının kuzey ve doğu cephesinde 20-30 cm olan bütüncül çıkımlar batı cephesinde 100 cm ye ulaşmaktadır. Kısa olan çıkımları destekleyen ahşap elemanlar açıkta bırakılmışken giriş cephesindeki büyük çıkmanın alt kısmı açılı biçimde yerleştirilmiş ahşapla kaplanarak üzeri baklava dilimi oluşturan çitalarla süslenmiştir. Çıkmanın açılı duran alt yüzeyi sayesinde çıkma altındaki ahşap süsleme detayı her açıdan algılanabilmekte ve cephe karakterini zenginleştirmektedir (Şekil 8).

Geleneksel Erzurum evleri için sıradan olan zemin katların nispeten sağır üst katların ise tam tersine olabildiğince açıklıklı cephe karakteri Hanağasıgil Evi için de geçerlidir. Zemin katta bulunan tüm açıklıklar, giriş kapısının üst hizası üzerine yani mahremiyet açısından yoldan geçenlerin göz seviyesi sınırı üzerine yerleştirilmiştir. Giriş kapısı üzerindeki yatay sabit pencere dışında diğerleri kareye yakın dikdörtgen biçimli olarak dikey konumlanmıştır ve hepsinin lokma metal parmaklıkları vardır. Avlular ve harem kısmındaki kışık odayı aydınlatan küçük pencere açıklıkları 35-37 cm iken ara katta konumlanan ve batı cephesine açıklık veren kışık odanın pencereleri 73 cm genişliğindedir. Küçük boyutlu pencere açıklıkları, yekpare kaba yonu taşlarla oluşturulurken büyük olanlar taş duvar üzerinde var olan ahşap hatıl hizaları dikkate alınarak konumlandırılmıştır (Şekil 8,9,10).

Cephede pencerelerin boyutları ve ritmik düzenleri iç mekândaki mekân bölüntüleri hakkında ipuçları vermektedir. Üst katta güney cephesi dışında diğer cephelerde benzer boyutlarda ritmik olarak sıralanmış çok sayıda pencere açıklığı vardır. Odaları aydınlatan pencere açıklıkları yaklaşık 90-95 cm iken ana sofa pencereleri ortalama 60 cm genişliğindedir. Çift kanatlı ve çift cidarlı ahşap pencere kanatları düşeyde dört

D. Hanağasıgil Evi Malzeme Kullanımı ve Yapım Tekniği

Ahşap hatıllı yığma taş olarak inşa edilen yapıda köşelerde, küçük pencere açıklıklarının sövelerinde ve çatının bazı bitiş kısımlarında kullanılan kaba yonu taşlar ve başodanın batı cephesi dışında tüm dış duvarlar sıralı moloz taş olarak örülmüştür. Ahşap hatıllar pencere ve kapı boşluklarının alt ve üst hizasına gelecek biçimde konumlandırılırken üst kat pencerelerinin orta seviyesine de ahşap hatıl yerleştirilmiştir. Ayrıca hatılların üst kısmına yaklaşık 150-200 cm aralıklarla duvar kalınlığına devam eden "puştuvan" adı verilen bağlayıcı ahşap giriş elemanlar yerleştirilmiştir. Farklı duvarlar üzerindeki ahşap hatılların yer yer metal kenetlerle bağlandıkları görülmüştür. Taş yığma duvarlarda ahşap hatıl ve puştuvan kullanımı deprem bölgesinde yer alan Erzurum'da duvarların yapısal açıdan sismik hareketlere dayanıklı olmasını sağlamıştır (Şekil 8,9,10,11).

Geleneksel Erzurum evlerinde tuğla kullanımı her ne kadar bacalarla özdeşleşmiş olsa da yapıların giriş cephelerinde, üst katın tamamen ya da bir kısmının tuğla kullanılarak inşa edilmesi rastlanan bir durumdur. Hanağasıgil Evi'nde de başodanın giriş cephesine bakan kısmının tuğla olarak örülmesi ustaların daha özellikli mekânları vurgulamak için

kullandıkları akılcı çözümlerden biri olarak yorumlamak mümkündür. Batı ve güney cephelerinde üst kat pencerelerinin alt ve orta seviyesinde yer alan ahşap hatılların hemen üzerinde belli aralıklarla dışa doğru 70-80 cm çıkacak biçimde ahşap kontlar bırakılmıştır. Karpuz Referans □20□'de bu elemanların cephe onarımında kullanıldığını ifade etmektedir (Şekil 8,11).

Yapının iç kısmında zemin katta selamlık avlusu ile kışık oda arasındaki bağdadi bölücü duvar dışında diğerleri taş yığma olarak inşa edilmiştir. Üst hatta ise tüm ara duvarlar bağdadidir. Tandirevinde tandirbaşı ve ocağın yer aldığı dış duvarın 130 cm ye varan genişliği dışında zemin katta taş duvar kalınlıkları 65-80 cm arasında değişmektedir. Üst katta ise taş duvarlar ortalama 55-65 cm arasında değişmektedir. Başodanın tuğla dış duvarı 30 cm iken bağdadi ara duvarlar 15 cm kalınlığındadır. (Şekil 7).

Hanağasıgil Evi'nin döşemeleri incelendiğinde zemin katın büyük bölümü kaplayan taşlık olarak da adlandırılan kapalı avlular ve tandirevinde saltaşı kullanılırken kışık odalarda ahşap kullanılmıştır. Mekanlara geçiş ya da dağıtım görevi gören avlunun sokakla ilişkisi düşünüldüğünde sıklıkla karşılaşılan kar birikintilerinin iç kısma taşması, kurunlara sürekli olarak su taşınması ya da odunluğa erzak ve yakacak taşınması gibi durumlar nedeniyle avlunun taş döşenmesi işlevsel bir gerekliliktir. Nitekim, avluda yer alan ahşap merdivenin ilk dört basamağı da taştır. Diğer taraftan kırlangıç örtünün ışıklığından gelebilecek yağmur, kar suyunun akıp gitmesi ve suyla ilgili işlevler nedeniyle tandirevinde de benzer bir durum söz konusudur. Bodrum katta odunluğun sıkıştırılmış toprak zemini dışında diğer mekanlar ahşap döşelidir. Tavanlarda standart olarak ahşap malzeme kullanılmakla birlikte mekanın işlevine göre tavanın yapım tekniği ve işçiliği değişmektedir. Şöyle ki, avlu ve harem avlusundan ulaşılan kışık odanın tavanları taşıyıcı kirişleri alttan görünen ters tavadır. Genelde düz çıtalı ahşap tavan mekanlara karşılık ağırlıklı olarak kadın misafirlerin ağırlandığı harem odasının kenar bordürleri oymalı ahşap işçiliğiyle bezenmiş baklava dilimi biçiminde çıtalı ahşap tavanı ve erkek misafirlerin ağırlandığı başodanın çarkıfelek göbekli tekne tavanı özenli ahşap işçilikleriyle en dikkat çeken uygulamalardır. Ne yazık ki, üst katta genel olarak çatıdan gelen su problemi nedeniyle hem harem hem de başodanın eşsiz ahşap işçiliğine sahip tavan kaplamaları nem problemiyle karşı karşıyadır. Bu durumun kısa vadede ahşap kaplamaların çürümesi orta vadede ise çatıdaki ahşap kirişlerin taşıma kapasitelerini kaybederek yapısal bir hasara dönüşmesi biçiminde sonuçlanabileceğini belirtmek gerekir.

Diğer taraftan geleneksel Erzurum Evleri'nin en karakteristik özelliklerinden biri olan tandirevinin kırlangıç örtü ile kapatılma geleneği bu yapıda da uygulanmış ve özgün haliyle günümüze dek korunmuştur. Kırlangıç örtü; duvarlar önüne belli aralıklarla yerleştirilen ahşap dikmeler üzerine sekizgen bir taban oluşturacak biçimde ahşap kirişlerin diyagonal yerleştirilmesi ve her defasında taban alanı daralacak biçimde yeni diyagonaller atılmasıyla ahşap kirişlerin taşırtmalı olarak birbiri üzerine sekiz kademede bindirilmesi ile oluşturulmuştur. Pramidal bir biçime sahip olan bu örtünün merkezinde yaklaşık 40 cm kadar bir boşluk bırakılarak, gerektiğinde açılabilen beşik çatı biçiminde "çakçavi" adı verilen bir ışıklık feneri yerleştirilmiştir. Ahşap kirişlerin bağlantı noktaları çivi kullanılmadan kertme tekniğiyle birleştirilmiştir (Tablo 1).

Geleneksel Erzurum konutlarında olduğu gibi Hanağasıgil Evi çatısı; sadece kırlangıç tavan kısmında koniğe benzer bir yükseltiye sahipken diğer kısımlar düz ve toprak damdır. Sıkıştırılmış toprak serilen üst örtüde zamanla iklimsel koşulların etkisiyle su problemi yaşandığı ve uygun biçimde müdahale edilmediği için çatının çoğu niteliksiz bir malzeme olan muşamba ile derme çatma bir biçimde kapatılmıştır ve çatıyı çevreleyen semer duvarı taşlarının çoğu yok olmuştur. Diğer taraftan toprak malzeme hem duvarların derz dolgusunda hem de döşeme ve tavanlarda ahşap kirişler arasında samanla karıştırılarak yalıtım malzemesi olarak kullanılmıştır.

Hanağasıgil Evi, her ne kadar hala ayakta günümüze ulaşmış olsa da özellikle dış duvarlarda gözlemlenen bir takım malzeme ve yapısal sorunlar dikkat çekicidir. Şöyle ki; batı cephesinin güney köşesinde üst katta oluşan sehim ve kuzey cephesinin orta kısmında oluşan derin çatlaklar nedeniyle bu kısımların ahşap sütunlarla desteklendiği görülmüştür. Sağır olan güney cephe ve kısmen sağır olan doğu cephesinin moloz taşlarında da yer yer düşeyde şakulden kaymalar gözlemlenmiştir. Diğer taraftan duvarlarda yer yer derz boşalmalarına bazı yerlerde de çimento harç müdahalesi izlerine rastlanmaktadır. Sonuç olarak, yapının malzeme ölçeğinden yapısal ölçeğe çeşitli koruma sorunları olduğu açıktır. Bunların sebepleriyle birlikte detaylı bir biçimde incelenerek önlem alınması gerekir. Aksi takdirde müdahalesi zor hasarlar oluşması mümkündür.

IV. SONUÇ VE ÖNERİLER

Erzurum geleneksel konut mimarisi, bölgenin iklimsel, coğrafi yapısı ve sosyal kültürel yaşam biçimi gibi pek çok etkenin bir araya gelerek oluşturduğu zengin bir yapı kültürüne sahiptir. Yalnız zaman içinde bazı konutlar terk edilme ve bakımsızlık nedeniyle harabe konumuna gelirken bazıları kentsel baskılarla yıkılmış diğer taraftan bazıları da yanlış restorasyon ya da rekonstrüksiyon uygulamalarıyla özgün detaylarını kaybetmiştir. Hanağasıgil Evi, diğer adıyla Paşabey Konağı, bir takım onarım ve müdahaleler geçirmiş olsa da kütle özellikleri, plan organizasyonu, mimari elemanları, cephe karakteri, malzeme kullanımı ve inşa teknikleriyle hala özgün bir yapı olma özelliğini sürdürmektedir ve yapılan niteliksiz müdahalelerin geri dönüşümü mümkündür. Bu nedenle, bu yapının korunarak gelecek kuşaklara aktarılması son derece önemlidir.

Üç Kümbetler ve hemen batısında konumlanan Erzurum Müzesi'nden dolayı bölge bir biçimde hem yerli hem de yabancı turistler tarafından kullanılmaktadır. Bu çevrenin tarihi çekirdeğin göbeği sayılabilecek Kale ve Çifte Minareli Medrese'ye yakınlığı dikkate alındığında kültür varlıklarının dikkatli bir biçimde değerlendirilmesi gerektiği açıktır. Üç Kümbetler çevresinde restore edilen evlerin bir kısmının henüz bir işlevi yokken bazıları restoran, kafe ya da dükkan gibi ticari amaçlarla kullanılmaktadır. Hanağasıgil Evi, evde büyüyen sahibi tarafından yerli ya da yabancı evi görmek isteyenlere gönüllü olarak yapı gezdirilmekte ve çeşitli organizasyonlara ev sahipliği yaparak yarı ticari bir statüde yaşamını devam ettiren zaman zaman da ikamet edilmeye devam etmektedir. Yapının tandirevi, başoda ve harem odaları olabildiğince özgün günlük kullanım biçiminde döşelidir. Ev sahibi yapının açık bölümlerini gezdirip, mekanların zamanında nasıl kullanıldığını ve bir takım biçimsel özelliklerini anlattıktan sonra ziyaretçileri üst kattaki harem odasında ağırlamaktadır. Ziyaretçiler buldukları mekanın

hikayesini öğrendikleri ve sanki bir dönem yapısına konuk olmuş gibi ağırlandıklarından dolayı yapı, ziyaretçilerin hafızasında duysal bir yer edinmektedir.

Diğer taraftan yapının birçok mekanının kapalı olması ve depo olarak kullanılması hem yapının algılanmasını zorlaştırmakta hem de zamanın etkileriyle yorulmuş olan yapısal elemanlara fazladan yük getirmektedir. Bu mekanların da özgün biçimine uygun hale getirilmesi yapının daha iyi korunmasını ve bütüncül olarak algılanmasını sağlayacaktır. Ayrıca çatıdan gelen su problemi, doğu ve kuzey cephelerindeki sehim ve yapısal çatlaklar yapının bir an önce müdahale edilmesi gereken yapısal sorunları arasındadır. Özellikle su problemine biran önce çözüm bulunmaması durumunda Erzurum da nadir kalan tekne tavan uygulamasının yok olmasına hatta ilerleyen zamanlarda çatının ve yapının çökmesine sebep olabilecek bir sorundur. Bu nedenle en kısa zamanda yapının belgeleme çalışmaları yapılarak restore edilmesi gerekir.

Yapının restore edildikten sonra yaşamına nasıl devam edeceği konusu da ayrı bir öneme sahiptir. Bugün bir anlamda geleneksel Erzurum Evlerinin yaşayan bir müzesi gibi çalıştırılan yapının bu kapsamda değerlendirilerek toplumun görebileceği, faydalanabileceği bir yapı olarak korunması mümkündür. Diğer taraftan özgün mimari ve yapısal özelliklerini koruduğundan dolayı geleneksel Erzurum Evleri'ni araştırma kütüphanesi, enstitüsü ya da buna benzer yapının sahip olduğu değerleriyle uyumlu bir işlev seçilerek yaşatılması mümkündür.

BİLGİLENDİRME

Bu çalışma Burak Sürbahan'ın "Geleneksel Erzurum Evi Restorasyon Projesi: Hanağasıgil Evi (Paşabey Konağı)" başlığı altında Doç. Dr. Emriye Kazaz danışmanlığında Atatürk Üniversitesi Fen Bilimleri Enstitüsü bünyesinde devam etmekte olan yüksek lisans tez çalışmasında elde edilen bazı verilere göre hazırlanmıştır ve bu çalışma Atatürk Üniversitesi BAP Koordinasyon Birimi (Proje No: 14591) tarafından maddi olarak desteklenmiştir.

KAYNAKÇA

- [1] Devlet Meteoroloji İşleri Genel Müdürlüğü, Erzurum iklim verileri, 2020. [Çevrimiçi]. Erişim adresi: <https://mgm.gov.tr>
- [2] Maden Tetkik ve Arama Genel Müdürlüğü (MTA), Türkiye İklim Atlası, Ankara: MTA Yayınları, 2005.
- [3] A. Ş. Beygu, Erzurum: Tarihi, Anıtları, Kitabeleri, İstanbul, Türkiye: Bozkurt Basımevi, 1936.
- [4] İ. H. Konyalı, Abideleri ve Kitabeleri ile Erzurum Tarihi, Erzurum Tarihini Araştırma ve Tanıtma Derneği Yayınları, no. 2, İstanbul, Türkiye: Ercan Matbaası, 1960.
- [5] C. Küçük, Erzurum, İslam Ansiklopedisi, c. 11, s.334-335. İstanbul, Türkiye: Türk Diyanet Vakfı, 1995.
- [6] B. Pamuk, İpekyolu ticareti ve Erzurum. Tarih İncelemeleri Dergisi, 22(2), 125-43, 2007.
- [7] E. Kazaz, İbrahim Paşa Mahallesi'nde Bir Grup Geleneksel Erzurum Evi Üzerine Plan Restitüsyonu Denemesi, Megaron, 16(2), s. 271-285, 2021.
- [8] H. Gündoğdu, "Tarihi geçmişiyle Erzurum kalesi", Selçuklu Medeniyeti Araştırmaları Dergisi, c. 3, s. 177-211, 2018.
- [9] M. Küçükuşurlu, Erzurum Tabyaları ve Kışlaları, Erzurum Büyükşehir Belediyesi Kültür Yayınları, no.3, s.3, İstanbul, Türkiye: Mas Matbaacılık, 2013.
- [10] M. Küçükuşurlu, "Erzurum kalesi ve tabyaları hakkında bazı tespitler", ETÜ,Sosyal Bilimler Enstitüsü Dergisi (ETÜSBED), c.II/3, s. 67-84;69, 2017.
- [11] Osmanlı Dönemi Erzurum Şehir Haritası, 2020. <https://acikerisim.erzurum.edu.tr/server/api/core/bitstreams/73842f75-9a64-4949-9ff2-9583d14159ed/content>, erişim tarihi, 01.06.2025.
- [12] Erzurum Büyükşehir Belediyesi, Kültür Yolu Projesi Tanıtım Dosyası, Erzurum: Basım Yayın Müdürlüğü, 2021.
- [13] Erzurum Valiliği, 2025. <http://www.erzurum.gov.tr/sehrimiz>, erişim tarihi, 02.06.2025.
- [14] Türkiye Kültür Portalı, Erzurum, 2025, <https://www.kulturportali.gov.tr/turkiye/erzurum/genelbilgiler>, erişim tarihi, 02.06.2025.
- [15] M. E. Doğan, 2024. Gürcü Mehmet Paşa Cami, içinde, Kozak, N. (Editör), Online Türkiye Turizm Ansiklopedisi, <https://turkiyeturizmansiklopedisi.com/gurcu-mehmet-pasa-cami>, erişim tarihi: 01.07.2025.
- [16] Y. Hocaoglu, 2018, Asırlardır ticaretin kalbinin attığı çarşı: Taşhan, <https://www.aa.com.tr/tr/turkiye/-asirlardir-ticaretin-kalbinin-attigi-carsi-tashan/1250929>, erişim tarihi, 01.06.2025.
- [17] Yakutiye Belediyesi, "Yakutiye Kent Tarihi", 2021. [Çevrimiçi]. Erişim adresi: <https://www.yakutiye.bel.tr/icerik.php?Id=186> [Erişim tarihi: 04-Haz-2025].
- [18] H. Karpuz, Türk İslam Mesken Mimarisinde Erzurum Evleri, Kültür Bakanlığı Yayınları, no. 562, Ankara, Türkiye: Evren Ofset, 1993.
- [19] T. Sağlam, Geleneksel Erzurum evleri, restorasyonları ve ev yaşantısı, doktora tezi, Sosyal Bilimler Enstitüsü, Atatürk Üniversitesi, Erzurum, 2019.
- [20] H. Karpuz, Erzurum Evleri'nin Türk İslam Mesken Mimarisindeki Yeri, doktora tezi, İslami İlimler Fakültesi, Atatürk Üniversitesi, Erzurum, 1979.
- [21] Y. Gök ve A. Kayserili, "Geleneksel Erzurum evlerinin kültürel coğrafya perspektifinden incelenmesi," Doğu Coğrafya Dergisi (Eastern Geographical Review), c. 18, s. 30, 2013.
- [22] 1960'lı Yıllar Erzurum Krokisi, Erzurum Teknik Üniversitesi Araştırma Çıktıları, 1960, <https://acikerisim.erzurum.edu.tr/items/f45290c1-03d6-4ed2-8371-2d9df823c94d>, erişim tarihi: 01.07.2025.
- [23] Erzurum Kültür Varlıklarını Koruma Bölge Kurulu Müdürlüğü Arşivi, Hanağasıgil Evi (Paşabey Konağı) Dosyası, 2025.
- [24] T. Sağlam, H. Yurttaş, 2020. Geleneksel Erzurum Evlerinin İstatistiksel Veri Analizi. Atatürk Üniversitesi Türkiyat Araştırmaları Enstitüsü Dergisi, (67), 405-442.